



แผนบริหารจัดการความเสี่ยง ประจำปีงบประมาณ 2566

สำนักปลัด
องค์การบริหารส่วนตำบลท่าจะหลุง
อำเภอโชคชัย จังหวัดนครราชสีมา

คำนำ

ด้วยพระราชบัญญัติวินัยการเงินการคลังของรัฐ พ.ศ. ๒๕๖๑ มาตรา ๗๙ บัญญัติให้หน่วยงานของรัฐจัดให้มีการตรวจสอบภายใน การควบคุมภายในและการบริหารจัดการความเสี่ยง โดยให้ถือปฏิบัติตาม มาตรฐานและหลักเกณฑ์ที่กระทรวงการคลังกำหนดซึ่งกระทรวงการคลังได้ประกาศหลักเกณฑ์ กระทรวงการคลังว่าด้วยมาตรฐานและหลักเกณฑ์ปฏิบัติการบริหารจัดการความเสี่ยงสำหรับหน่วยงานของรัฐ พ.ศ. ๒๕๖๒ เพื่อให้หน่วยงานของรัฐดำเนินการตามหลักเกณฑ์ดังกล่าวในบังคับประมาณ พ.ศ. ๒๕๖๔ เป็นต้นไป

องค์การบริหารส่วนตำบลท่าจะหลุง โดยคณะทำงานบริหารจัดการความเสี่ยง จึงได้จัดทำแผนบริหารจัดการความเสี่ยง ประจำปีงบประมาณ พ.ศ. ๒๕๖๖/ขึ้น ประกอบด้วยเนื้อหาสาระ ๕ บท คือ

- บทที่ ๑ บทนำ
- บทที่ ๒ การวิเคราะห์และระบุความเสี่ยง
- บทที่ ๓ การประเมินความเสี่ยงและแผนบริหารจัดการความเสี่ยง
- บทที่ ๔ การติดตามและประเมินผล

องค์การบริหารส่วนตำบลท่าจะหลุง หวังเป็นอย่างยิ่งว่าแผนบริหารจัดการความเสี่ยง ประจำปีงบประมาณ พ.ศ. ๒๕๖๖ / จะช่วยลดความสูญเสียจากเหตุการณ์ที่ไม่แน่นอนที่อาจเกิดขึ้น และช่วยให้การดำเนินงานต่าง ๆ ขององค์การบริหารส่วนตำบลบังเกิดบรรลุวัตถุประสงค์ และเป้าหมายที่วางไว้อย่างมีประสิทธิภาพ

องค์การบริหารส่วนตำบลท่าจะหลุง
ตุลาคม ๒๕๖๕

สารบัญ

	หน้า
บทที่ ๑ บทนำ	๑
บทที่ ๒ การวิเคราะห์และระบุความเสี่ยง	๘
บทที่ ๓ การประเมินความเสี่ยง	๑๓
บทที่ ๔ แผนบริหารจัดการความเสี่ยง	๑๙
บทที่ ๕ การติดตามและประเมินผล	๒๗

บทที่ ๑ บทนำ

เนื่องด้วยพระราชบัญญัติวินัยการเงินการคลังของรัฐ พ.ศ.๒๕๖๑ หมวด ๔ การบัญชี การรายงานและการตรวจสอบ มาตรา ๗๙ บัญญัติให้หน่วยงานของรัฐจัดให้มีการตรวจสอบภายใน การควบคุมภายในและการบริหารจัดการความเสี่ยง โดยให้ถือปฏิบัติตามมาตรฐานและหลักเกณฑ์ที่ กระทรวงการคลัง กำหนด ต่อมาเมื่อวันที่ ๑๘ มีนาคม ๒๕๖๒ กระทรวงการคลังได้ประกาศกำหนดหลักเกณฑ์ กระทรวงการคลัง ว่าด้วยมาตรฐานและหลักเกณฑ์ปฏิบัติการบริหารจัดการความเสี่ยงสำหรับหน่วยงานของรัฐ พ.ศ.๒๕๖๒ โดยมี รายละเอียดตามหนังสือกระทรวงการคลัง ที่ กค ๐๔๐๙.๔/ว ๒๓ ลงวันที่ ๑๙ มีนาคม ๒๕๖๒ ซึ่งให้หน่วยงาน ของรัฐที่ยังไม่ได้ดำเนินการบริหารจัดการความเสี่ยง ถือปฏิบัติตามมาตรฐานและหลักเกณฑ์ ปฏิบัติการบริหารจัดการความเสี่ยงสำหรับหน่วยงานของรัฐที่แนบท้ายประกาศหลักเกณฑ์ฉบับนี้ในรอบ ระยะเวลาบัญชีถัดไป องค์การบริหารส่วนตำบลท่าจะหลุง จึงได้จัดทำแผนการบริหารจัดการความเสี่ยง ประจำปีงบประมาณ พ.ศ. ๒๕๖๖, ขึ้น โดยถือปฏิบัติตามหลักเกณฑ์กระทรวงการคลัง ว่าด้วยมาตรฐานและ หลักเกณฑ์ปฏิบัติการบริหาร จัดการความเสี่ยงสำหรับหน่วยงานของรัฐ พ.ศ.๒๕๖๒ ซึ่งมีการแต่งตั้งคณะทำงาน บริหารจัดการความเสี่ยงของ องค์การบริหารส่วนตำบลท่าจะหลุง เพื่อเป็นกลไกในการขับเคลื่อนให้มีการ จัดทำแผนการบริหารจัดการความ เสี่ยงอย่างเป็นรูปธรรม

นโยบายการบริหารจัดการความเสี่ยงขององค์การบริหารส่วนตำบลท่าจะหลุง

คณะทำงานบริหารจัดการความเสี่ยงขององค์การบริหารส่วนตำบลท่าจะหลุง ได้กำหนดนโยบาย การบริหารจัดการความเสี่ยงขององค์กร เพื่อจัดการความเสี่ยงให้อยู่ในระดับที่องค์การบริหารส่วนตำบล ท่าจะหลุง ยอมรับได้ ซึ่งจะทำให้เกิดความเชื่อมั่นได้อย่างสมเหตุสมผลเกี่ยวกับการบรรลุวัตถุประสงค์ ขององค์กร ดังนี้

๑. ทุกสำนัก/กอง ในสังกัดองค์การบริหารส่วนตำบลท่าจะหลุง ต้องดำเนินการบริหาร ความเสี่ยง โดยให้การดำเนินการบริหารความเสี่ยงเป็นส่วนหนึ่งของการปฏิบัติงานปกติ
๒. กำหนดให้มีกระบวนการบริหารความเสี่ยงเป็นมาตรฐานเดียวกันทั้งองค์กร
๓. ให้มีการบริหารความเสี่ยงทั่วทั้งองค์กรแบบบูรณาการ เช่น นำการควบคุมภายในเข้ามา มี ส่วนร่วมในการบริหารจัดการความเสี่ยง โดยมีการจัดการและดำเนินการอย่างเป็นระบบ และต่อเนื่องสอดคล้องกับการบรรลุตัวชี้วัด/เป้าหมาย กลยุทธ์ ตามแผนยุทธศาสตร์และ แผนดำเนินงานประจำปีงบประมาณขององค์การบริหารส่วนตำบลท่าจะหลุง
๔. ให้มีการติดตาม ประเมินผล และรายงานผลการบริหารความเสี่ยงรวมทั้งมีการทบทวน ปรับปรุงอย่างสม่ำเสมอ กรณียังมีความเสี่ยงให้ทบทวนและนำไปบริหารความเสี่ยงใน ปีงบประมาณถัดไป
๕. ให้มีการนำเทคโนโลยีมาใช้เพื่อการจัดการที่ดี
๖. ให้มีการเผยแพร่ แจ้งเวียนแผนการบริหารความเสี่ยง เพื่อให้การบริหารจัดการเป็นไปใน ทิศทางเดียวกัน

แนวทางการบริหารจัดการความเสี่ยงขององค์การบริหารส่วนตำบลท่าจะหลุง

ความเสี่ยง (Risk) หมายถึง เหตุการณ์หรือการกระทำใด ๆ ที่อาจเกิดขึ้นภายใต้สถานการณ์ ที่ไม่แน่นอนและจะส่งผลกระทบต่อ หรือสร้างความเสียหาย (ทั้งที่เป็นตัวเงินและไม่เป็นตัวเงิน) หรือก่อให้เกิด ความล้มเหลวหรือลดโอกาสที่จะบรรลุวัตถุประสงค์และเป้าหมายของส่วนราชการ ซึ่งอาจเป็นผลกระทบ ทางบวกด้วยก็ได้

ปัจจัยเสี่ยง หรือประเด็นความเสี่ยง หมายถึง ต้นเหตุหรือสาเหตุที่มาของความเสี่ยงที่อาจทำให้ไม่บรรลุวัตถุประสงค์ที่กำหนด โดยต้องระบุได้ว่าเหตุการณ์นั้นจะเกิดที่ไหน เมื่อใด เกิดขึ้นอย่างไร และทำไม ทั้งนี้ สาเหตุของความเสี่ยงที่ระบุควรเป็นสาเหตุที่แท้จริง เพื่อที่จะได้วิเคราะห์ และกำหนดมาตรการควบคุมหรือลด ความเสี่ยงได้อย่างถูกต้อง ซึ่งความเสี่ยงอาจเกิดจากปัจจัยภายในองค์กรเอง เช่น กระบวนการดำเนินงานหรือระบบงานไม่เหมาะสม บุคลากรขาดความรู้ความสามารถ อัตรากำลังไม่เพียงพอ ระบบเทคโนโลยีสารสนเทศไม่มีประสิทธิภาพ เป็นต้น หรืออาจเกิดจากปัจจัยภายนอกองค์กรที่ไม่สามารถควบคุมได้ เช่น ภาวะเศรษฐกิจ ภัยธรรมชาติ เป็นต้น ซึ่งสิ่งเหล่านี้อาจมีผลทำให้องค์กรเสียหายได้ หรือไม่สามารถบรรลุวัตถุประสงค์ที่วางไว้ จึงจำเป็นต้องมีการบริหารจัดการความเสี่ยงที่มีประสิทธิภาพเพื่อให้เกิดความมั่นใจว่าสามารถควบคุมความเสี่ยง ให้อยู่ในระดับที่ยอมรับได้

การระบุความเสี่ยง เป็นการระบุปัจจัยเสี่ยงที่เกี่ยวข้องกับ แผนงาน / โครงการ เพื่อให้ทราบถึง เหตุการณ์ที่เป็นความเสี่ยง ซึ่งอาจมีผลกระทบต่อการบรรลุผลสำเร็จตามวัตถุประสงค์ โดยต้องคำนึงถึง สภาพแวดล้อมภายนอกและสภาพแวดล้อมภายในของหน่วยงาน ตามประเภทของความเสี่ยง ๔ ด้าน ดังนี้

- ๑) ความเสี่ยงด้านยุทธศาสตร์ (Strategic Risks) หมายถึง ความเสี่ยงจากการใช้ยุทธศาสตร์ที่ไม่เหมาะสม การที่ยุทธศาสตร์ไม่สอดคล้องกับวิสัยทัศน์และภารกิจ การมียุทธศาสตร์ที่ไม่ชัดเจนและความไม่เหมาะสมของยุทธศาสตร์ ซึ่งอาจเกิดจากการที่สภาวะแวดล้อมมีการเปลี่ยนแปลง ในการระบุความเสี่ยงหน่วยงานต้องพิจารณาว่า ยุทธศาสตร์ในปัจจุบันสอดคล้องกับสถานการณ์เศรษฐกิจ การเมือง และสังคมหรือไม่ และประเด็นยุทธศาสตร์ย่อยสอดคล้องกับยุทธศาสตร์หลักของหน่วยงานหรือไม่
- ๒) ความเสี่ยงด้านการดำเนินงาน (Operational Risks) หมายถึง ความเสี่ยงจากการดำเนินงานที่ไม่มีประสิทธิภาพและประสิทธิผล และการใช้ทรัพยากรโดยที่ไม่ทำให้เกิดประโยชน์เต็มที่ตามภารกิจขององค์การบริหารส่วนตำบลท่าจะหลุง และหน่วยงานต่าง ๆ ในการระบุความเสี่ยง หน่วยงานต้องพิจารณาว่า การดำเนินการใดสามารถทำงานได้ดี และ การดำเนินการใดทำงานได้ไม่ดี หน่วยงานมีโครงสร้างและระบบเทคโนโลยี สารสนเทศที่เชื่อถือได้หรือไม่ และหน่วยงานมีทรัพยากรที่เพียงพอและเหมาะสมต่อการดำเนินงานหรือไม่
- ๓) ความเสี่ยงด้านการเงินและทรัพยากร (Financial and material Risks) หมายถึง ความเสี่ยงต่อสถานะการเงินและทรัพยากรขององค์การบริหารส่วนตำบลท่าจะหลุง ทั้งด้าน รายได้ รายจ่าย ทรัพย์สิน และหนี้สิน ในการระบุความเสี่ยงหน่วยงานต้องพิจารณาว่า ทรัพยากรใดจะมีผลต่อการเงินขององค์การบริหารส่วนตำบลท่าจะหลุง (ทั้งที่ชัดเจนและไม่ ชัดเจน รวมถึง ข้อผูกพันและปัจจัยภายนอก) และอะไรคือปัจจัยที่ทำให้เกิดความเสี่ยง เหล่านั้น
- ๔) ความเสี่ยงด้านการปฏิบัติตามกฎ ระเบียบ ข้อบังคับ กฎหมาย (Compliance Risks) หมายถึง การไม่ปฏิบัติตามกฎ ระเบียบ ทั้งของภายในและภายนอกองค์กร ในการระบุความเสี่ยงหน่วยงานต้องพิจารณาว่างาน กระบวนการและบุคลากรดำเนินงานตาม กฎระเบียบที่เกี่ยวข้องหรือไม่ สามารถเกิดการกระทำผิดกฎระเบียบได้อย่างไรบ้างและหากเกิดขึ้น ระบบตรวจสอบภายในจะสามารถตรวจเจอหรือไม่ และมีกรณีตัวอย่างจาก อดีตเกี่ยวกับการกระทำผิดหรือการละเว้นการปฏิบัติ

การประเมินความเสี่ยง (Risk Assessment)

การประเมินความเสี่ยง (Risk Assessment) หมายถึง กระบวนการนำความเสี่ยงที่ระบุ มาจัดลำดับความเสี่ยง โดยการประเมินโอกาสที่จะเกิด และผลกระทบ ซึ่งโอกาสที่จะเกิด (Likelihood) หมายถึง ความถี่ หรือโอกาสที่จะเกิดเหตุการณ์เหล่านั้น และผลกระทบ (Impact) หมายถึง ขนาดความรุนแรงของความเสียหาย ที่จะเกิดขึ้นหากเกิดเหตุการณ์ความเสี่ยงเมื่อทำการประเมินแล้วนำมากำหนดเป็นระดับความเสี่ยงในแผนภูมิ ความเสี่ยง เพื่อช่วยให้สามารถเห็นภาพว่าเมื่อรวมทุกปัจจัยเสี่ยงแล้ว ปัจจัยเสี่ยงใดควรได้รับการจัดการ ก่อนหลังเป็นการจัดลำดับความเสี่ยงและสามารถตัดสินใจวางแผนบริหารจัดการความเสี่ยงได้อย่างเหมาะสม ต่อไปองค์การบริหารส่วนตำบลท่าจะหลุงกำหนดเกณฑ์การประเมินมาตรฐานที่จะใช้ในการประเมินความเสี่ยง ซึ่ง ได้แก่ ระดับโอกาสที่จะเกิดความเสี่ยง (Likelihood) ระดับความรุนแรงของผลกระทบ (Impact) และระดับของความเสี่ยง (Degree of Risk) ดังนี้

๑. ตารางการพิจารณากำหนดระดับคะแนนของโอกาสที่จะเกิดความเสี่ยง (L)

ตาราง ๑.๑ โอกาสที่จะเกิดเหตุการณ์ต่าง ๆ ในเชิงปริมาณ (ร้อยละ)

คะแนน	ระดับโอกาสที่จะเกิด	คำอธิบาย
๑	น้อยมาก	ไม่มีโอกาสที่จะเกิดขึ้น หรือมีโอกาสเกิดขึ้นน้อยกว่าร้อยละ ๒๐
๒	น้อย	มีโอกาสเกิดขึ้นร้อยละ ๒๑-๔๐
๓	ปานกลาง	มีโอกาสเกิดขึ้นร้อยละ ๔๑-๖๐
๔	สูง	มีโอกาสเกิดขึ้นร้อยละ ๖๑-๘๐
๕	สูงมาก	มีโอกาสเกิดขึ้นมากกว่าร้อยละ ๘๐

ตาราง ๑.๒ โอกาสที่จะเกิดเหตุการณ์ต่าง ๆ ในเชิงปริมาณ (ครั้ง)

คะแนน	ระดับโอกาสที่จะเกิด	คำอธิบาย
๑	น้อยมาก	มีโอกาสเกิดขึ้น ๕ ปี ต่อครั้ง
๒	น้อย	มีโอกาสเกิดขึ้น ๒-๓ ปี ต่อครั้ง
๓	ปานกลาง	มีโอกาสเกิดขึ้น ๑ ปี ต่อครั้ง
๔	สูง	มีโอกาสเกิดขึ้น ๑-๖ เดือน ต่อครั้ง
๕	สูงมาก	มีโอกาสที่จะเกิดขึ้น ๑ เดือนต่อครั้งหรือมากกว่า

ตาราง ๑.๓ โอกาสที่จะเกิดเหตุการณ์ต่าง ๆ ในเชิงคุณภาพ

คะแนน	ระดับโอกาสที่จะเกิด	คำอธิบาย
๑	น้อยมาก	มีโอกาสที่จะเกิดขึ้นเพียงเล็กน้อย
๒	น้อย	มีโอกาสเกิดขึ้น แต่นาน ๆ ครั้ง
๓	ปานกลาง	มีโอกาสเกิดขึ้นบางครั้ง
๔	สูง	มีโอกาสเกิดขึ้นค่อนข้างสูง หรือบ่อย ๆ
๕	สูงมาก	มีโอกาสเกิดขึ้นทุกครั้งหรือเกือบทุกครั้ง

๒. ตารางการพิจารณากำหนดระดับคะแนนของความรุนแรงของผลกระทบ (I)

ตาราง ๒.๑ ความรุนแรงของผลกระทบของความเสี่ยงในเชิงปริมาณ (ร้อยละ)

คะแนน	ระดับผลกระทบ	คำอธิบาย
๑	น้อยมาก	มีผลกระทบในการปฏิบัติงานหรือวัตถุประสงค์น้อยกว่าร้อยละ ๒๐
๒	น้อย	มีผลกระทบในการปฏิบัติงานหรือวัตถุประสงค์ร้อยละ ๒๑-๔๐
๓	ปานกลาง	มีผลกระทบในการปฏิบัติงานหรือวัตถุประสงค์ร้อยละ ๔๑-๖๐
๔	สูง	มีผลกระทบในการปฏิบัติงานหรือวัตถุประสงค์ค่อนข้างรุนแรงร้อยละ ๖๑-๘๐
๕	สูงมาก	มีผลกระทบในการปฏิบัติงานหรือวัตถุประสงค์เป็นอย่างยิ่ง มากกว่าร้อยละ ๘๐

ตาราง ๒.๒ ความรุนแรงของผลกระทบของความเสี่ยงในเชิงปริมาณ (มูลค่าความเสียหาย)

คะแนน	ระดับผลกระทบ	คำอธิบาย
๑	น้อยมาก	ไม่เกิน ๑๐,๐๐๐ บาท
๒	น้อย	> ๑๐,๐๐๐ - ๕๐,๐๐๐ บาท
๓	ปานกลาง	> ๕๐,๐๐๐ - ๕๐๐,๐๐๐ บาท
๔	สูง	> ๕๐๐,๐๐๐ - ๑,๐๐๐,๐๐๐ บาท
๕	สูงมาก	> ๑,๐๐๐,๐๐๐ บาท

ตาราง ๒.๓ ความรุนแรงของผลกระทบของความเสี่ยงในเชิงคุณภาพ (การสูญเสียและบาดเจ็บ)

คะแนน	ระดับผลกระทบ	คำอธิบาย
๑	น้อยมาก	มีการสูญเสียทรัพย์สินเล็กน้อย ไม่มีการบาดเจ็บรุนแรง
๒	น้อย	การสูญเสียทรัพย์สินพอสมควร มีการบาดเจ็บรุนแรง
๓	ปานกลาง	มีการสูญเสียทรัพย์สินมาก มีการบาดเจ็บสาหัสถึงขั้นหยุดงาน
๔	สูง	มีการสูญเสียทรัพย์สินมาก มีการบาดเจ็บสาหัสถึงขั้นพักงาน
๕	สูงมาก	มีการสูญเสียทรัพย์สินอย่างมหันต์ มีการบาดเจ็บถึงชีวิต

- ระดับความเสี่ยง (Degree of Risk) หมายถึง สถานะของความเสี่ยงที่ได้จากการประเมินโอกาส และ ผลกระทบของแต่ละปัจจัยเสี่ยง แบ่งออกเป็น ๓ ระดับ คือ

- (แดง) สูง (คะแนนไม่น้อยกว่า ๑๕)
- (เหลือง) ปานกลาง (คะแนน ๕-๑๔)
- (เขียว) ต่ำ (คะแนน ๑-๔)

แผนภูมิระดับความเสี่ยง

ความรุนแรงของผลกระทบ	๕	๑๐	๑๕	๒๐	๒๕
	๔	๘	๑๒	๑๖	๒๐
	๓	๖	๙	๑๒	๑๕
	๒	๔	๖	๘	๑๐
	๑	๒	๓	๔	๕

โอกาสที่จะเกิดความเสี่ยง (L)

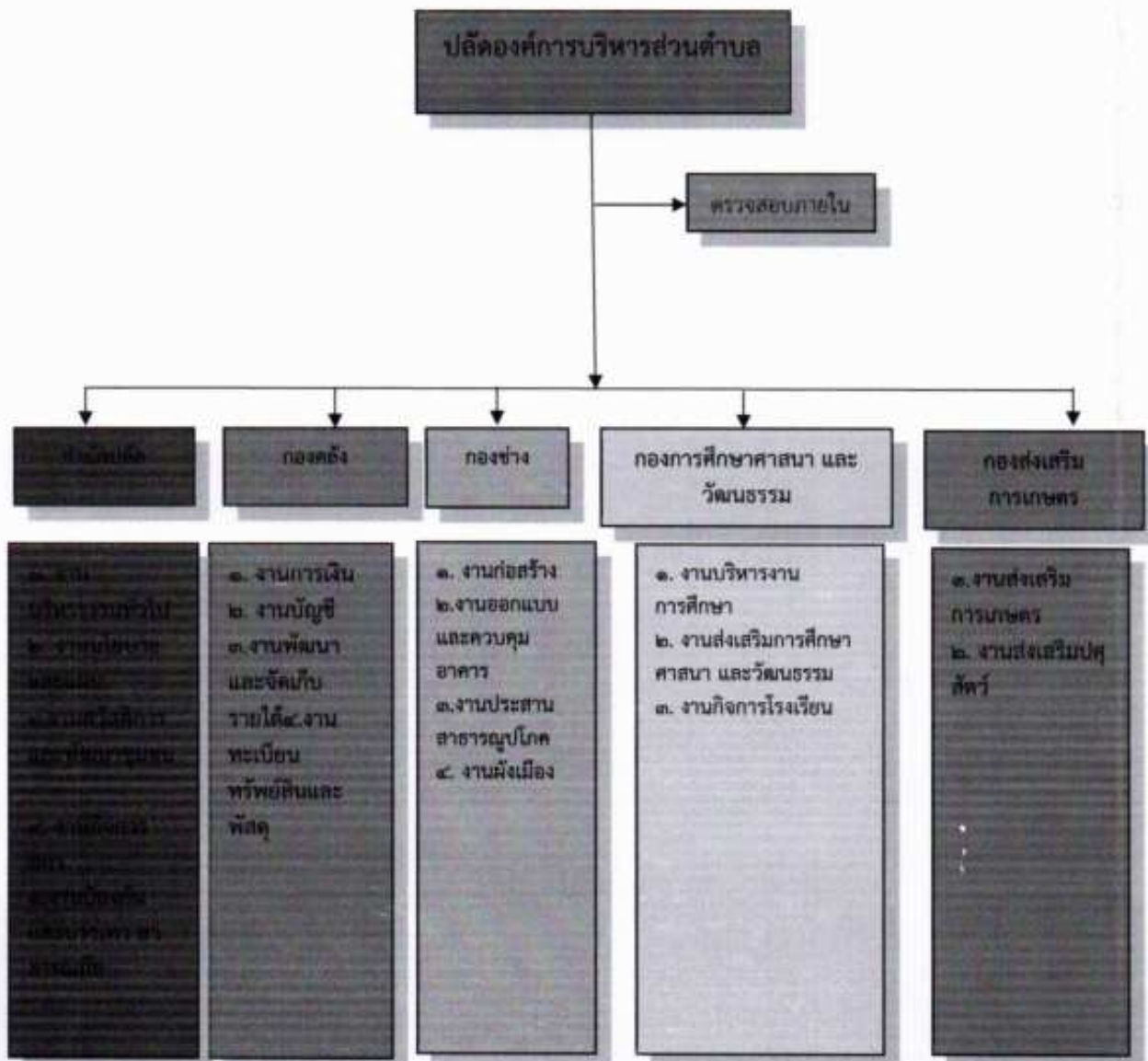
การบริหารจัดการความเสี่ยง (Risk Management) เป็นกระบวนการที่ใช้ในการบริหารจัดการให้ โอกาสที่จะเกิดเหตุการณ์ความเสี่ยงลดลง หรือผลกระทบของความเสียหายจากเหตุการณ์ความเสี่ยง ลดลงอยู่ ในระดับที่องค์กรยอมรับได้ ซึ่งแนวทางการจัดการความเสี่ยงมี ๔ กลยุทธ์ ดังนี้

- ๑) การหลีกเลี่ยงความเสี่ยง (Risk Avoidance) เป็นการจัดการกับความเสี่ยงที่อยู่ในระดับสูงและหน่วยงานไม่อาจยอมรับได้จึงต้องตัดสินใจ หยุด ยกเลิก โครงการหรือ กิจกรรม นั้นไป
- ๒) การลด/การควบคุมความเสี่ยง (Risk Reduction) เป็นการปรับปรุงระบบการทำงาน หรือการ ออกแบบวิธีการทำงานใหม่ เพื่อลดโอกาสที่จะเกิด หรือลดผลกระทบ หรือ ควบคุม ป้องกัน ให้อยู่ในระดับที่องค์กรยอมรับได้
- ๓) การยอมรับความเสี่ยง (Risk Acceptance) เป็นการยอมรับความเสี่ยงที่เกิดขึ้น เนื่องจาก ต้นทุนการจัดการความเสี่ยงสูงกว่าประโยชน์ที่จะได้รับไม่คุ้มค่าในการจัดการควบคุมหรือป้องกัน แต่ควรมีมาตรการติดตามอย่างใกล้ชิดเพื่อรองรับผลที่จะเกิดขึ้น
- ๔) การกระจายความเสี่ยงหรือการถ่ายโอนความเสี่ยง (Risk Sharing) เป็นการกระจาย หรือถ่ายโอนความเสี่ยงให้ผู้อื่นช่วยแบ่งความรับผิดชอบไป

โครงสร้างการบริหารจัดการความเสี่ยง

การบริหารจัดการความเสี่ยงเป็นองค์ประกอบของทุกกระบวนการทำงาน มีความเชื่อมโยงกันทุก ระดับ ดังนั้นโครงสร้างการบริหารจัดการความเสี่ยงขององค์การบริหารส่วนตำบลท่าจะหลุง จึงมีความเชื่อมโยงกัน โดยมีคณะทำงานบริหารจัดการความเสี่ยงขององค์การบริหารส่วนตำบลท่าจะหลุงซึ่งแต่งตั้งมาจากปลัด องค์การบริหารส่วนตำบล หัวหน้าส่วนราชการ ผู้อำนวยการกองทุกกอง เป็นคณะทำงานและนายกององค์การบริหารส่วนตำบลเป็นประธานคณะทำงาน คณะทำงานจะเป็นผู้กำหนดนโยบาย ผลักดัน และติดตามการ บริหารจัดการความเสี่ยง ในขณะที่พนักงานและเจ้าหน้าที่ทุกกอง/ส่วนราชการ ปฏิบัติหน้าที่ ประเมินความ เสี่ยงและบริหารจัดการความเสี่ยงตามหน้าที่ความรับผิดชอบของแต่ละกอง องค์การบริหารส่วนตำบลท่าจะหลุงแต่งตั้งคณะทำงานบริหารจัดการความเสี่ยงขององค์การบริหารส่วนตำบลท่าจะหลุง เมื่อวันที่ ๖ ตุลาคม ๒๕๖๕ คณะทำงานมีอำนาจหน้าที่ในการ ๑) จัดทำแผนการบริหารจัดการความเสี่ยง ๒) ติดตามประเมินผลการบริหารจัดการความเสี่ยง ๓) จัดทำรายงานผลตามแผนการบริหารจัดการความเสี่ยง และ ๔) พิจารณา ทบทวนแผนการบริหารจัดการความเสี่ยง

ผังโครงสร้างส่วนราชการภายในองค์การบริหารส่วนตำบลท่าจะหลุง



วัตถุประสงค์

๑. เพื่อให้องค์การบริหารส่วนตำบลท่าจะหลุงมีมาตรการระบบ หรือ แนวทางในการป้องกันข้าราชการหรือเจ้าหน้าที่ของรัฐไม่ให้เกิดการทุจริตและประพฤติมิชอบ
๒. เพื่อแก้ไขปัญหาที่เคยเกิดแล้ว ไม่ให้เกิดขึ้นอีก
๓. เพื่อเป็นเครื่องมือในการดำเนินงานให้บรรลุวัตถุประสงค์และเป้าหมายที่วางไว้
๔. สร้างกรอบและแนวทางในการดำเนินงานให้แก่บุคลากรเพื่อให้สามารถบริหารจัดการความไม่แน่นอนที่อาจจะเกิดขึ้นกับองค์กรได้อย่างเป็นระบบและมีประสิทธิภาพเผื่อระวังสอดส่อง ติดตาม พฤติกรรม เสี่ยง
๕. เพื่อให้มีระบบในการติดตามตรวจสอบผลการดำเนินการบริหารจัดการความเสี่ยงและเผื่อระวัง ความเสี่ยงใหม่ๆ ที่อาจเกิดขึ้นได้ตลอดเวลา

ประโยชน์ที่คาดว่าจะได้รับ

องค์การบริหารส่วนตำบลท่าจะหลุง สามารถบรรลุเป้าหมายจัดหรือลดผลกระทบจากเหตุการณ์ ปัญหาอุปสรรค หรือสิ่งที่ไม่คาดหมายว่าจะเกิดขึ้น และสามารถป้องกันความเสียหายต่อทรัพยากรโดยรวมของ องค์กร

ขั้นตอนการดำเนินการ

๑. การกำหนดนโยบายบริหารจัดการความเสี่ยงคณะทำงานประชุมรับทราบนโยบายและกำหนด แนวทางร่วมกันในการจัดทำแผนบริหารจัดการความเสี่ยง จัดทำคู่มือบริหารจัดการความเสี่ยง แล้วสื่อสารให้ ทุก คนในองค์กรทราบ
๒. การบริหารจัดการความเสี่ยงแยกตามส่วนราชการ มีขั้นตอน ดังนี้
 - ๒.๑ การระบุความเสี่ยง ทุกกองพิจารณาโครงการ/กิจกรรม แล้วนำมาระบุความเสี่ยงตาม ประเภทของความเสี่ยง ๔ ด้าน และแหล่งที่มาของความเสี่ยง โดยใช้แบบ RM - ๑
 - ๒.๒ การประเมินความเสี่ยงทุกกองการนำความเสี่ยงที่ระบุไว้มาประเมินโอกาสที่ จะเกิด เหตุการณ์และระดับความรุนแรงของผลกระทบ และจัดลำดับความเสี่ยง ๓ ระดับ โดยประเมินตามแผนภูมิความเสี่ยง เพื่อช่วยในตัดสินใจกำหนดวิธีการ จัดการความเสี่ยงแล้วส่งให้คณะทำงานพิจารณากลับกรอง โดยใช้ RM-๒
 - ๒.๓ การจัดทำแผนการบริหารจัดการความเสี่ยง ทุกกองพิจารณาใช้กลยุทธ์ ๔ กลยุทธ์ เพื่อ จัดการจัดการความเสี่ยง กำหนดวัตถุประสงค์ กำหนดระยะเวลาดำเนินการ กำหนด ผู้รับผิดชอบดำเนินการ แล้วส่งให้คณะทำงานพิจารณากลับกรอง โดยใช้แบบ RM-๓
๓. คณะทำงานประชุมเพื่อพิจารณากลับกรองแผนการบริหารจัดการความเสี่ยงของแต่ละกอง แล้วสรุปจัดทำแผนการบริหารจัดการความเสี่ยง เสนอนายกพิจารณาอนุมัติ รวมทั้งสื่อสาร แผนบริหารจัดการความ เสี่ยงกับผู้ที่เกี่ยวข้องได้ดำเนินการตามแผนฯ
๔. ติดตามประเมินผลการบริหารจัดการความเสี่ยงและทบทวนแผนการบริหารจัดการความ เสี่ยงภายในเดือนธันวาคม ๒๕๖๖

บทที่ ๒ การวิเคราะห์และระบุความเสี่ยง

คณะทำงานบริหารจัดการความเสี่ยงขององค์การบริหารส่วนตำบลท่าจะหลุงได้กำหนดแบบฟอร์ม กระดาษทำการวิเคราะห์และระบุความเสี่ยง ตาม แบบ RM - ๑ เพื่อให้ทุกส่วนราชการนำไปใช้ในการวิเคราะห์ ระบุความเสี่ยงที่อาจเกิดขึ้นจากการดำเนินงาน ดำเนินโครงการ หรือกิจกรรมต่าง ๆ ซึ่งจะเป็นการระบุ เหตุการณ์ทั้งภายในและภายนอกองค์กรที่เป็นความเสี่ยงซึ่งอาจจะเกิดขึ้นและส่งผลให้เกิดความเสียหายแก่ องค์กรหรือกระทบต่อการบรรลุวัตถุประสงค์ขององค์กรเพื่อจะได้ใช้เป็นข้อมูลในการจัดการหรือป้องกันความเสียหายที่อาจเกิดขึ้น ในกรณีนี้แต่ละส่วนราชการได้ทำการวิเคราะห์และระบุความเสี่ยง สามารถสรุปเป็น ความเสี่ยงขององค์การบริหารส่วนตำบลท่าจะหลุง ดังนี้

องค์การบริหารส่วนตำบลท่าจะหลุง อำเภอโคกเขย จังหวัดนครราชสีมา
 ตารางแสดงการวิเคราะห์ ประเมิน และจัดลำดับความเสี่ยง

แบบ RM-๑
 งบประมาณ ๒๕๖๖

ณ วันที่ ๑ ตุลาคม ๒๕๖๕

ยุทธศาสตร์ที่ ๖ ยุทธศาสตร์การบริหารจัดการบ้านเมืองที่ดี
 โครงการ/กิจกรรม การใช้รถยนต์ส่วนบุคคลของทางราชการ
 วัตถุประสงค์ เพื่อใช้ในการติดต่อราชการ
 เป้าหมาย/ตัวชี้วัด การบำรุงรักษารถยนต์ส่วนบุคคลของทางราชการ
 ส่วนงานย่อยที่รับผิดชอบ สำนักปลัด

กระบวนการปฏิบัติงาน โครงการ/ขั้นตอนหลัก	เป้าหมาย/ตัวชี้วัด	ปัจจัยเสี่ยง	สาเหตุของความเสี่ยง	ประเภทของ ความเสี่ยง	การประเมินความเสี่ยง			
					โอกาส (๖)	ผลกระทบ (๗)	ระดับ ความเสี่ยง (๘)	จัดลำดับ ความเสี่ยง (๙)
๑. การใช้รถยนต์ส่วนบุคคลของ ทางราชการ	(๒) ๑. การบำรุงรักษา รถยนต์ ๒. การลดการเกิด อุบัติเหตุ	(๓) ๑. อายุการใช้งาน ของรถยนต์ ๒. ความประมาท ในการใช้รถยนต์ ๓. งบประมาณในการ บำรุงรักษารถยนต์	(๔) ๑. รถยนต์มีการใช้งานหลายปีเกิดการ เสื่อมสภาพตามอายุการใช้งาน ๒. ความประมาทจากการใช้รถยนต์ของ ผู้ขับขี่ภายนอกและปัจจัยภายใน ๓. งบประมาณไม่เพียงพอในการบำรุงรักษา	(๕) ○ ด้านการปฏิบัติงาน	(๖) ๔	(๗) ๕	(๘) ๒๐	(๙) สูง

องค์การบริหารส่วนตำบลท่าจะหลุง อำเภอโขงเจียม จังหวัดนครราชสีมา
 ตารางแสดงการวิเคราะห์ ประเมิน และจัดลำดับความเสี่ยง

แบบ RM-๓
 ปีงบประมาณ ๒๕๖๖

ณ วันที่ ๑ ตุลาคม ๒๕๖๕

ยุทธศาสตร์ที่ ๖ ยุทธศาสตร์การบริหารจัดการบ้านเมืองที่ดี
 โครงการ/กิจกรรม การเก็บรักษาพัสดุ
 วัตถุประสงค์ เพื่อเก็บรักษาทรัพย์สินของทางราชการให้ปลอดภัย
 เป้าหมาย/ตัวชี้วัด ห้องเก็บพัสดุที่สามารถถือคืบได้อย่างถาวร
 ส่วนงานย่อยที่รับผิดชอบ สำนักปลัด

กระบวนการปฏิบัติงาน โครงการ/ขั้นตอนหลัก	เป้าหมาย/ตัวชี้วัด	ปัจจัยเสี่ยง	สาเหตุของความเสี่ยง	ประเภทของ ความเสี่ยง	การประเมินความเสี่ยง			
					โอกาส	ผลกระทบ	ระดับ ความเสี่ยง	จัดลำดับ ความเสี่ยง
(๑)	(๒)	(๓)	(๔)	(๕)	(๖)	(๗)	(๘)	(๙)
๒. การเก็บรักษาพัสดุ	๑. ห้องเก็บพัสดุที่สามารถถือคืบได้อย่างถาวร	๑. การจัดเก็บพัสดุ ๒. สถานที่ในการจัดเก็บพัสดุ	๑. พัดดูดข้าวตูด ๒. พัดดูดสูญหาย	○ ด้านการปฏิบัติงาน	๓	๔	๑๒	ปานกลาง

องค์การบริหารส่วนตำบลท่าจะหลุง อำเภอโคกศรี จังหัดนครราชสีมา

แบบ RM-๑

ตารางแสดงการวิเคราะห์ ประเมิน และจัดลำดับความเสี่ยง

ปีงบประมาณ ๒๕๖๖

ณ วันที่ ๑ ตุลาคม ๒๕๖๕

ยุทธศาสตร์ที่ ๖ ยุทธศาสตร์การบริหารจัดการบ้านเมืองที่ดี

โครงการ/กิจกรรม การจัดทำแผนพัฒนาท้องถิ่น

วัตถุประสงค์ เพื่อเป็นการระดมความคิดเห็น แนวทางการพัฒนา รวบรวมประเด็นปัญหาและแนวทางการแก้ไข

เป้าหมาย/ตัวชี้วัด การมีส่วนร่วมในการประชุมประชาคม

ส่วนงานย่อยที่รับผิดชอบ สำนักปลัด

กระบวนการปฏิบัติงาน โครงการ/ขั้นตอนหลัก	เป้าหมาย/ตัวชี้วัด	ปัจจัยเสี่ยง	สาเหตุของความเสี่ยง	ประเภทของ ความเสี่ยง	การประเมินความเสี่ยง			
					โอกาส (๖)	ผลกระทบ (๗)	ระดับ ความเสี่ยง (๘)	จัดลำดับ ความเสี่ยง (๙)
(๑) ๓ การจัดทำแผนพัฒนาท้องถิ่น	(๒) ๑. จำนวนประชากร เข้าร่วมประชุม ๒. การวางแผนการพัฒนา ที่มีประสิทธิภาพในการ นำแผนไปดำเนินการ จัดทำงบประมาณ รายจ่ายประจำปี	(๓) ๑. การเข้าร่วม ประชาคม ๒. การนำเสนอปัญหา ความต้องการ	(๔) ๑. ประชาชนไม่ให้ความสำคัญในการเข้าร่วมประชาคม ๒. ประชาชนไม่แสดงความคิดเห็น ปัญหาภายในชุมชน	(๕) ○ ด้านการปฏิบัติงาน	(๖) ๓	(๗) ๒	(๘) ๖	(๙) ปานกลาง

องค์การบริหารส่วนตำบลท่าจะหลุง อำเภอโคกศรี จังหัดนครราชสีมา
 ตารางแสดงการวิเคราะห์ ประเมิน และจัดลำดับความเสี่ยง

แบบ RM-๑
 ปีงบประมาณ ๒๕๖๖

ณ วันที่ ๑ ตุลาคม ๒๕๖๕

ยุทธศาสตร์ที่ ๔ ยุทธศาสตร์การพัฒนาด้านคุณภาพชีวิต การศึกษา วัฒนธรรม และประเพณี
 โครงการ/กิจกรรม การจ่ายเบี้ยยังชีพผู้สูงอายุ ผู้พิการและผู้ป่วยเอดส์
 วัตถุประสงค์ เพื่อให้ผู้สูงอายุ ผู้พิการและผู้ป่วยเอดส์มีคุณภาพชีวิตที่ดีขึ้น มีเบี้ยยังชีพในการดำรงชีวิต
 เป้าหมาย/ตัวชี้วัด ผู้สูงอายุ ผู้พิการและผู้ป่วยเอดส์
 ส่วนงานย่อยที่รับผิดชอบ สำนักปลัด

กระบวนการปฏิบัติงาน โครงการ/ขั้นตอนหลัก	เป้าหมาย/ตัวชี้วัด	ปัจจัยเสี่ยง	สาเหตุของความเสี่ยง	ประเภทของ ความเสี่ยง	การประเมินความเสี่ยง			
					โอกาส (๖)	ผลกระทบ (๗)	ระดับ ความเสี่ยง (๘)	จัดลำดับ ความเสี่ยง (๙)
๔. การจ่ายเบี้ยยังชีพผู้สูงอายุ ผู้พิการและผู้ป่วยเอดส์	(๒) ๓. ผู้สูงอายุ ผู้พิการและ ผู้ป่วยเอดส์	(๓) ๑. การตรวจสอบ เอกสารในการรับรอง การมีตัวตนอยู่	(๔) ๑. การแจ้งข้อมูลไม่ครบถ้วนของผู้ลงทะเบียน ๒. การปิดบังข้อมูลผู้ลงทะเบียน ๓. การตรวจสอบเอกสารของเจ้าหน้าที่ ไม่รอบคอบ	(๕) ○ ด้านการปฏิบัติงาน	(๖) ๒	(๗) ๒	(๘) ๕	(๙) ต่ำ

องค์การบริหารส่วนตำบลท่าจะหลุง อำเภอโคกศรี จังหัดนครราชสีมา
 ตารางแสดงการวิเคราะห์ ประเมิน และจัดลำดับความเสี่ยง
 ณ วันที่ ๑ ตุลาคม ๒๕๖๕

แบบ RM-๑
 งบประมาณ ๒๕๖๖

ยุทธศาสตร์ที่ ๔ ยุทธศาสตร์การพัฒนาด้านคุณภาพชีวิต การศึกษา วัฒนธรรม และประเพณี
 โครงการ/กิจกรรม การป้องกันและควบคุมโรคไข้เลือดออก
 วัตถุประสงค์ เพื่อให้การดำเนินงานป้องกันและควบคุมโรคไข้เลือดออกลดปัญหาการเสียชีวิตจากโรคไข้เลือดออก
 เป้าหมาย/ตัวชี้วัด การป้องกันควบคุมโรคไข้เลือดออกหมู่ที่ ๑-๑๐
 ส่วนงานย่อยที่รับผิดชอบ สำนักปลัด

กระบวนการปฏิบัติงาน โครงการ/ขั้นตอนหลัก	เป้าหมาย/ตัวชี้วัด (๒)	ปัจจัยเสี่ยง (๓)	สาเหตุของความเสี่ยง (๔)	ประเภทของ ความเสี่ยง (๕)	การประเมินความเสี่ยง			
					โอกาส (๖)	ผลกระทบ (๗)	ระดับ ความเสี่ยง (๘)	จัดลำดับ ความเสี่ยง (๙)
๕. โครงการป้องกันและควบคุม โรคไข้เลือดออก	๑. การป้องกันควบคุม โรคไข้เลือดออก	๑. ไม่มีบุคลากร ๒. ขาดความรู้และ ประสบการณ์	๑. ไม่มีบุคลากรสำหรับออกดำเนินการ ป้องกันโรคไข้เลือดออกโดยตรง ๒. เจ้าหน้าที่ได้รับมอบหมายมีภารกิจ งานประจำมาก	○ ด้านการปฏิบัติงาน	๕	๓	๑๖	ปานกลาง

องค์การบริหารส่วนตำบลท่าจะหลุง อำเภอโคกเขย จังหวัดนครราชสีมา
 ตารางแสดงการวิเคราะห์ ประเมิน และจัดลำดับความเสี่ยง

แบบ RM-๓
 ปีงบประมาณ ๒๕๖๖

ณ วันที่ ๑ ตุลาคม ๒๕๖๕

ยุทธศาสตร์ที่ ๖ ยุทธศาสตร์การบริหารจัดการบ้านเมืองที่ดี
 โครงการ/กิจกรรม การดำเนินการแก้ไขข้อร้องเรียนจากผลกระทบด้านสิ่งแวดล้อม
 วัตถุประสงค์ เพื่อให้ประชาชนเข้าใจผลกระทบด้านสิ่งแวดล้อมและปฏิบัติตามข้อบังคับต่างๆที่เกี่ยวข้องและลดปัญหาการร้องเรียน
 เป้าหมาย/ตัวชี้วัด การลดปัญหาการร้องเรียน
 ส่วนงานย่อยที่รับผิดชอบ สำนักปลัด

กระบวนการปฏิบัติงาน โครงการ/ขั้นตอนหลัก	เป้าหมาย/ตัวชี้วัด	ปัจจัยเสี่ยง	สาเหตุของความเสี่ยง	ประเภทของ ความเสี่ยง	การประเมินความเสี่ยง			
					โอกาส (๖)	ระดับ ความเสี่ยง (๗)	จัดลำดับ ความเสี่ยง (๘)	
๖. การดำเนินการแก้ไข ข้อร้องเรียนจากผลกระทบ ด้านสิ่งแวดล้อม	(๒) ๑. การลดปัญหาการ ร้องเรียน	(๓) ๑. ปัญหาด้าน สิ่งแวดล้อม ประสบการณ ๒. การประชาสัมพันธ์	(๔) ๑. ประชาชนไม่ให้ความร่วมมือปฏิบัติ ตามข้อบังคับต่างๆ ๒. ประชาชนไม่มีจิตสำนึกในการรักษา สิ่งแวดล้อม ๓. ขาดการประชาสัมพันธ์สร้างความเข้าใจ ให้ความรู้แก่ประชาชน	(๕) O/C ด้านการปฏิบัติงาน ด้านการปฏิบัติตาม ระเบียบ	(๖) ๕	(๗) ๕	(๘) ๑๖	(๙) สูง

องค์การบริหารส่วนตำบลท่าจะหลุง อำเภอโคกชัย จังหวัดนครราชสีมา
แผนบริหารความเสี่ยง ประจำปีงบประมาณ พ.ศ.๒๕๖๖

แบบ RM-๒
ปีงบประมาณ ๒๕๖๖

ยุทธศาสตร์ที่ ๖ ยุทธศาสตร์การบริหารจัดการบ้านเมืองที่ดี
โครงการ/กิจกรรม การใช้รถยนต์ส่วนบุคคลของทางราชการ
วัตถุประสงค์ เพื่อใช้ในไม่การติดต่อดำเนินการ
เป้าหมาย/ตัวชี้วัด การบำรุงรักษารถยนต์ส่วนบุคคลของทางราชการ
ส่วนงานย่อยที่รับผิดชอบ สำนักปลัด

กระบวนการปฏิบัติงาน โครงการ/ขั้นตอนหลัก (๑)	ปัจจัยเสี่ยง (๒)	สาเหตุของความเสี่ยง (๓)	การประเมินความเสี่ยง				วิธีการ บริหาร ความเสี่ยง (๔)	แผนจัดการความเสี่ยง (มาตรการควบคุมเพิ่มเติม) (๕)	กำหนด เสร็จ/ ผู้รับผิดชอบ (๑๐)	งบประมาณ (๑๑)
			โอกาส (๔)	ผลกระทบ (๕)	ระดับ ความ รุนแรง (๖)	ระดับ ความ เสี่ยงที่ คาดหวัง (๗)				
๑. การใช้รถยนต์ส่วนบุคคล ของทางราชการ	๑. อายุการใช้งาน ของรถยนต์ ๒. ความประมาท ในการใช้รถยนต์ ๓. งบประมาณในการ บำรุงรักษารถยนต์	๑. รถยนต์มีการใช้งานหลายปีเกิดการ เสื่อมสภาพตามอายุการใช้งาน ๒. ความประมาทจากการใช้รถยนต์ของ ปัจจัยภายนอกและปัจจัยภายใน ๓. งบประมาณไม่เพียงพอในการบำรุงรักษา บำรุงรักษา	๔	๕	๕	๑๒	การควบคุม	๑. ตรวจสอบบำรุงรักษารถยนต์ อย่างสม่ำเสมอ ๒. ทำประกันรถยนต์ภาคบังคับ ๓. ติดตั้งกล้องวงจรปิดภายใน รถยนต์ ๔. ตั้งงบประมาณในการ บำรุงรักษา	๓๐ ก.ย. ๖๖ พนักงานขับรถ จพง, สุภกร	๕๐,๐๐๐

สม.

ลงชื่อ
(นายสถาพร สินแก้ว)
ตำแหน่ง หัวหน้าสำนักปลัด
วันที่.....๑๑.....เดือน.....ตุลาคม.....พ.ศ.๒๕๖๕

องค์การบริหารส่วนตำบลท่าจะหลุง อำเภอโซ่พิสัย จังหวัดนครราชสีมา
 แผนบริหารความเสี่ยง ประจำปีงบประมาณ พ.ศ.๒๕๖๖

แบบ RM-๒
 งบประมาณ ๒๕๖๖

ยุทธศาสตร์ที่ ๖ ยุทธศาสตร์การบริหารจัดการบ้านเมืองที่ดี
 โครงการ/กิจกรรม การเก็บรักษาพัสดุ
 วัตถุประสงค์ เพื่อเก็บรักษาทรัพย์สินของทางราชการให้ปลอดภัย
 เป้าหมาย/ตัวชี้วัด ท้องเก็บพัสดุที่สามารถถือคปิดอย่างถาวร
 ส่วนงานย่อยที่รับผิดชอบ สำนักปลัด

กระบวนการปฏิบัติงาน โครงการ/ขั้นตอนหลัก	ปัจจัยเสี่ยง	สาเหตุของความเสี่ยง	การประเมินความเสี่ยง				วิธีการ บริหาร ความเสี่ยง	แผนจัดการความเสี่ยง (มาตรการควบคุมเพิ่มเติม)	กำหนด เสร็จ/ ผู้รับผิดชอบ	งบประมาณ
			โอกาส (๔)	ผลกระทบ (๕)	ระดับ ความ รุนแรง (๖)	ระดับ ความ เสี่ยงที่ คาดหวัง (๗)				
๑) การเก็บรักษาพัสดุ ๒) การเก็บรักษาพัสดุ	๑. การจัดเก็บพัสดุ ๒. สถานที่ในการ จัดเก็บพัสดุ	๑) พัสดุชำรุด ๒) พัสดุสูญหาย	๓	๔	๓	๕	(๔) การควบคุม	(๕) ๑. จัดเก็บทรัพย์สินไว้ในห้องที่ สามารถถือคปิดอย่างถาวร ๒. ตรวจสอบทุกครึ่งหลัง การใช้งาน	(๑๐) ๓๐ ก.ย. ๖๖ จพง.สุรการ	(๑๑) -

Sam

ลงชื่อ

(นายสภาพร สินเสาร์)

ตำแหน่งหัวหน้าสำนักปลัด

วันที่.....๑๑..... เดือน.....ตุลาคม...พ.ศ.๒๕๖๕

องค์การบริหารส่วนตำบลท่าจะหลุง อำเภอโชคชัย จังหวัดนครราชสีมา
แผนบริหารความเสี่ยง ประจำปีงบประมาณ พ.ศ.๒๕๖๖

แบบ RM-๒
ปีงบประมาณ ๒๕๖๖

ยุทธศาสตร์ที่ ๖ ยุทธศาสตร์การบริหารจัดการบ้านเมืองที่ดี
โครงการ/กิจกรรม การจัดทำแผนพัฒนาท้องถิ่น
วัตถุประสงค์ เพื่อเป็นการระดมความคิด แนวทางการพัฒนา รวบรวมประเด็นปัญหาและแนวทางการแก้ไข
เป้าหมาย/ตัวชี้วัด การมีส่วนร่วมในการประชุมประชาคม
ส่วนงานย่อยที่รับผิดชอบ สำนักปลัด

กระบวนการปฏิบัติงาน โครงการ/ขั้นตอนหลัก (๑)	ปัจจัยเสี่ยง (๒)	สาเหตุของความเสี่ยง (๓)	การประเมินความเสี่ยง			วิธีการ บริหาร ความเสี่ยง (๔)	แผนจัดการความเสี่ยง (มาตรการควบคุมเพิ่มเติม) (๕)	กำหนด เสร็จ/ ผู้รับผิดชอบ (๑๐)	งบประมาณ (๑๑)
			โอกาส (๔)	ผลกระทบ (๕)	ระดับ ความ รุนแรง (๖)				
๓ การจัดทำแผนพัฒนาท้องถิ่น	๑. การเข้าร่วม ประชาคม ๒. การนำเสนอปัญหา ความต้องการ	๑. ประชาชนไม่ให้ความสำคัญในการเข้าร่วมประชาคม ๒. ประชาชนไม่แสดงความคิดเห็น ปัญหาภายในชุมชน	๓	๒	๓	๓	๑.แจ้งประชาชนสัมพันธเป็น หนังสือล่วงหน้าอย่างน้อย ๓ วัน ๒.ให้ผู้นำชุมชนประกาศ เสียงตามสาย ๓.เจ้าหน้าที่ติดตามการ ประชาสัมพันธ์	๓๐ ก.ย. ๖๖ นักวิเคราะห์	-

ลงชื่อ

(นายสถาพร สิมเฮง)

ตำแหน่ง หัวหน้าสำนักปลัด

วันที่.....เดือน.....ตุลาคม...พ.ศ.๒๕๖๕

องค์การบริหารส่วนตำบลท่าจะหลุง อำเภอโคกชัย จังหวัดนครราชสีมา
แผนบริหารความเสี่ยง ประจำปีงบประมาณ พ.ศ.๒๕๖๖

แบบ RM-๒
ปีงบประมาณ ๒๕๖๖

ยุทธศาสตร์ที่ ๔ ยุทธศาสตร์การพัฒนาด้านคุณภาพชีวิต การศึกษา วัฒนธรรม และประเพณี
โครงการ/กิจกรรม การจ่ายเบี้ยยังชีพผู้สูงอายุ ผู้พิการและผู้แอตส์ ผู้พิการและผู้แอตส์
วัตถุประสงค์ เพื่อให้ผู้สูงอายุ ผู้พิการและผู้แอตส์มีคุณภาพชีวิตที่ดีขึ้น มีเบี้ยยังชีพในการดำรงชีวิต
เป้าหมาย/ตัวชี้วัด ผู้สูงอายุ ผู้พิการและผู้แอตส์
ส่วนงานย่อยที่รับผิดชอบ สำนักงานปลัด

กระบวนการปฏิบัติงาน โครงการ/ขั้นตอนหลัก (๑)	ปัจจัยเสี่ยง (๒)	สาเหตุของความเสี่ยง (๓)	การประเมินความเสี่ยง				วิธีการ บริหาร ความเสี่ยง (๔)	แผนจัดการความเสี่ยง (มาตรการควบคุมเพิ่มเติม) (๕)	กำหนด เสร็จ/ ผู้รับผิดชอบ (๑๐)	งบประมาณ (๑๑)
			โอกาส (๔)	ผลกระทบ (๕)	ระดับ ความ รุนแรง (๖)	ระดับ ความ เสี่ยงที่ คาดการณ์ (๗)				
๔. การจ่ายเบี้ยยังชีพผู้สูงอายุ ผู้พิการและผู้แอตส์	๑. ผู้สูงอายุ ผู้พิการและ ผู้แอตส์	๑. การแจ้งข้อมูลไม่ครบถ้วนของผู้ลงทะเบียน ๒. การปิดบังข้อมูลผู้ลงทะเบียน ๓. การตรวจสอบเอกสารของเจ้าหน้าที่ ไม่รอบคอบ	๒	๒	๓	๓	การควบคุม	๑. ให้เจ้าหน้าที่ตรวจสอบ เอกสารการรับรองการมีชีวิต อย่างรอบคอบ ๒. ประสานผู้นำชุมชนตรวจสอบ การลงลายมือชื่อของผู้สูงอายุ ผู้พิการ ผู้แอตส์ ให้ถูกต้อง	๓๐ ก.ย. ๖๖ นักพัฒนา	๗,๘๖๑,๒๐๐

ลงชื่อ

(นายสถาพร สินธว)

ตำแหน่ง หัวหน้าสำนักปลัด

วันที่.....เดือน.....ตุลาคม...พ.ศ.๒๕๖๕

องค์การบริหารส่วนตำบลท่าจะหลุง อำเภอโคกศรี จังหวัดนครราชสีมา
แผนบริหารความเสี่ยง ประจำปีงบประมาณ พ.ศ.๒๕๖๖

แบบ RM-๒
ปีงบประมาณ ๒๕๖๖

ยุทธศาสตร์ที่ ๔ ยุทธศาสตร์การพัฒนาคุณภาพชีวิต การศึกษา วัฒนธรรม และประเพณี
โครงการ/กิจกรรม การป้องกันและควบคุมโรคไข้เลือดออก
วัตถุประสงค์ เพื่อให้การดำเนินงานป้องกันและควบคุมโรคไข้เลือดออก
เป้าหมาย/ตัวชี้วัด การป้องกันควบคุมโรคไข้เลือดออกหมู่ที่ ๑-๑๐
ส่วนงานย่อยที่รับผิดชอบ สำนักปลัด

กระบวนการปฏิบัติงาน	ปัจจัยเสี่ยง	สาเหตุของความเสี่ยง	การประเมินความเสี่ยง				วิธีการ บริหาร ความเสี่ยง	แผนจัดการความเสี่ยง (มาตรการควบคุมเพิ่มเติม)	กำหนด เสร็จ/ ผู้รับผิดชอบ	งบประมาณ
			โอกาส (๔)	ผลกระทบ (๕)	ระดับ ความ รุนแรง (๖)	ระดับ ความ เสี่ยงที่ คาดหวัง (๗)				
๕. โครงการป้องกันและควบคุมโรคไข้เลือดออก	๑. ไม่มีบุคลากร ๒. ขาดความรู้และ ประสบการณ์	๑. ไม่มีบุคลากรสำหรับออกทำเนิการ ป้องกันโรคไข้เลือดออกโดยตรง ๒. เจ้าหน้าที่ได้รับมอบหมายมีการกิจ งานระจันมาก	๔	๓	๓๒	๓๐	๔	๑๐ ก.ย. ๖๖ จพง.จตุการ นักบริหารงานทั่วไป	๗๐,๐๐๐	

ลงชื่อ



(นายสถาพร สินเภาว)

ตำแหน่ง หัวหน้าสำนักปลัด

วันที่.....๑๑..... เดือน...ตุลาคม...พ.ศ..๒๕๖๕

องค์การบริหารส่วนตำบลท่าจะหลุง อำเภอโคกศรีสุพรรณ จังหวัดนครราชสีมา
แผนบริหารความเสี่ยง ประจำปีงบประมาณ พ.ศ.๒๕๖๖

แบบ RM-๒
ปีงบประมาณ ๒๕๖๖

ยุทธศาสตร์ที่ ๖ ยุทธศาสตร์การบริหารจัดการบ้านเมืองที่ดี
โครงการ/กิจกรรม การดำเนินการแก้ไขข้อร้องเรียนจากผลกระทบด้านสิ่งแวดล้อม
วัตถุประสงค์ เพื่อให้ประชาชนเข้าใจผลกระทบด้านสิ่งแวดล้อมและปฏิบัติตามข้อบังคับต่างๆที่เกี่ยวข้องและลดปัญหาการร้องเรียน
เป้าหมาย/ตัวชี้วัด การลดปัญหาการร้องเรียน
ส่วนงานย่อยที่รับผิดชอบ สำนักปลัด

กระบวนการปฏิบัติงาน	ปัจจัยเสี่ยง	สาเหตุของความเสี่ยง	การประเมินความเสี่ยง				วิธีการบริหารความเสี่ยง	แผนจัดการความเสี่ยง (มาตรการควบคุมเพิ่มเติม)	กำหนด เสร็จ/ ผู้รับผิดชอบ	งบประมาณ
			โอกาส	ผลกระทบ	ระดับความรุนแรง	ระดับความเสียหาย คาดหวัง				
(๑) โครงการ/ขั้นตอนหลัก ๑. การดำเนินการแก้ไขข้อร้องเรียนจากผลกระทบ	(๒) ๑. การลดปัญหาการร้องเรียน	(๓) ๑. ประชาชนไม่ให้ความร่วมมือปฏิบัติตามข้อบังคับต่างๆ ๒. ประชาชนไม่มีจิตสำนึกในการรักษาสิ่งแวดล้อม	(๔) ๔	(๕) ๔	(๖) ๕	(๗) ๑๐	(๘) การควบคุม	(๙) ๑.ประชาสัมพันธ์สร้างความเข้าใจให้ประชาชน ๒. ติดตาม ควบคุมให้เป็นไปตามข้อบังคับ	(๑๐) ๓๐ ก.ย. ๖๖ จพง.สุรการ นักบริหารงานทั่วไป	(๑๑) ๒๐๐,๐๐๐

ลงชื่อ

(นายสถาพร สิมเจ้าวี)
ตำแหน่ง หัวหน้าสำนักปลัด
วันที่.....๑๑.....เดือน.....ตุลาคม..พ.ศ..๒๕๖๕

องค์การบริหารส่วนตำบลท่าจะหลุง อำเภอโชคชัย จังหวัดนครราชสีมา

แบบ RM-๑

ตารางแสดงการวิเคราะห์ ประเมิน และจัดลำดับความเสี่ยง

ปีงบประมาณ ๒๕๖๖

ณ วันที่ ๑ ตุลาคม ๒๕๖๕

ยุทธศาสตร์ที่ ๒ ยุทธศาสตร์การบริหารจัดการบ้านเมืองที่ดี
 โครงการ/กิจกรรม โครงการจัดทำแผนที่และทะเบียนทรัพย์สินขององค์การบริหารส่วนตำบลท่าจะหลุง
 วัตถุประสงค์ เพื่อให้ได้ข้อมูลทรัพย์สินที่อยู่ในข่ายต้องชำระภาษีให้มีความถูกต้อง เป็นปัจจุบัน
 เป้าหมาย/ตัวชี้วัด ได้ข้อมูลทรัพย์สินที่อยู่ในข่ายที่ต้องชำระภาษี นำไปใช้ในการจัดเก็บรายได้ในพื้นที่ตำบลท่าจะหลุง เป็นฐานข้อมูลใช้ในการบริหารจัดการบริการสาธารณะ
 ส่วนงานย่อยที่รับผิดชอบ กองคลัง

กระบวนการปฏิบัติงาน โครงการ/ขั้นตอนหลัก	เป้าหมาย/ตัวชี้วัด (๒)	ปัจจัยเสี่ยง (๓)	สาเหตุของความเสี่ยง (๔)	ประเภทของ ความเสี่ยง (๕)	การประเมินความเสี่ยง			
					โอกาส (๖)	ผลกระทบ (๗)	ระดับ ความเสี่ยง (๘)	จัดลำดับ ความเสี่ยง (๙)
๑. โครงการจัดทำแผนที่และทะเบียนทรัพย์สินขององค์การบริหารส่วนตำบลท่าจะหลุง	๑.๑ ได้ข้อมูลทรัพย์สินที่อยู่ในข่ายต้องชำระภาษี ๑.๒ นำไปใช้ในการจัดเก็บรายได้ในพื้นที่ตำบลท่าจะหลุง ๑.๓ เป็นฐานข้อมูลใช้ในการบริหารจัดการบริการสาธารณะ	๑. บุคลากรไม่เพียงพอ ๒. ขาดความรู้และประสบการณ์ ๓. การส่งข้อมูลไปให้ผู้ประกอบการที่คืนล่าช้า ๔. มีการปรับปรุงโปรแกรมแผนที่ภาษีและทะเบียนทรัพย์สิน (LTAX ๕๐๐๐) V๕	๑. ขาดบุคลากรผู้รับผิดชอบด้านการจัดเก็บรายได้ ๒. เจ้าหน้าที่ที่ได้รับมอบหมายมีภารกิจงานประจำมาก ๓. ข้อมูลที่ได้รับจากสำนักงานที่ดินไม่ครบถ้วนสมบูรณ์ ๔. การถ่ายโอนข้อมูลจากโปรแกรมเดิมไปสู่โปรแกรมที่ปรับปรุงแล้ว ๕. เจ้าหน้าที่ผู้รับผิดชอบยังไม่ได้เข้ารับการอบรม	○ ด้านการปฏิบัติงาน	๓	๓	๙	ปานกลาง

องค์การบริหารส่วนตำบลท่าจะหลุง อำเภอโขงเจียม จังหวัดนครราชสีมา

แบบ RM-๑

ปีงบประมาณ ๒๕๖๖

ตารางแสดงการวิเคราะห์ ประเมิน และจัดลำดับความเสี่ยง

ณ วันที่ ๑ ตุลาคม ๒๕๖๕

ยุทธศาสตร์ที่ ๖ ยุทธศาสตร์การบริหารจัดการบ้านเมืองที่ดี
 โครงการ/กิจกรรม การเพิ่มประสิทธิภาพการจัดเก็บรายได้
 วัตถุประสงค์ เพื่อให้การจัดเก็บรายได้ขององค์การบริหารส่วนตำบลท่าจะหลุงเพิ่มสูงขึ้น
 เป้าหมาย/ตัวชี้วัด สามารถจัดหารายได้เพิ่มขึ้น
 ส่วนงานย่อยที่รับผิดชอบ กองคลัง

กระบวนการ/ขั้นตอนหลัก	เป้าหมาย/ตัวชี้วัด	ปัจจัยเสี่ยง	สาเหตุของความเสี่ยง	ประเภทของความเสี่ยง	การประเมินความเสี่ยง			
					โอกาส (๖)	ผลกระทบ (๗)	ระดับความเสี่ยง (๘)	จัดลำดับความเสี่ยง (๙)
๒. การเพิ่มประสิทธิภาพการจัดเก็บรายได้ที่จัดเก็บเอง	๒.๑ สามารถจัดทำรายได้เพิ่มขึ้น	๑. ขาดความร่วมมือจากประชาชน ๒. การให้บริการรับชำระเงินล่าช้า	๑. ขาดการประชาสัมพันธ์อย่างต่อเนื่อง ๒. เจ้าหน้าที่ไม่เพียงพอ ๓. ความเร็วของระบบอินเตอร์เน็ต	○ ด้านการปฏิบัติงาน	๓	๒	๖	ปานกลาง

องค์การบริหารส่วนตำบลท่าจะหลุง อำเภอโขงเจียม จังหวัดนครราชสีมา

แบบ RM-๑

ปีงบประมาณ ๒๕๖๖

ตารางแสดงการวิเคราะห์ ประเมิน และจัดลำดับความเสี่ยง

ณ วันที่ ๑ ตุลาคม ๒๕๖๕

ยุทธศาสตร์ที่ ๖ ยุทธศาสตร์การบริหารจัดการบ้านเมืองที่ดี

โครงการ/กิจกรรม การบันทึกบัญชีด้วยระบบบัญชีคอมพิวเตอร์ขององค์กรปกครองส่วนท้องถิ่น (e-Laas)

วัตถุประสงค์ เพื่อให้การจัดทำบัญชีและรายงานการเงินเป็นไปตามมาตรฐานการบัญชีและนโยบายการบัญชีภาครัฐ

เป้าหมาย/ตัวชี้วัด การบันทึกบัญชีด้วยระบบบัญชีคอมพิวเตอร์ขององค์กรปกครองส่วนท้องถิ่น (e-Laas) ถูกต้องและเป็นไปตามมาตรฐานการบัญชีภาครัฐและนโยบายการบัญชีภาครัฐ

ส่วนงานย่อยที่รับผิดชอบ กองคลัง

กระบวนการปฏิบัติงาน โครงการ/ขั้นตอนหลัก	เป้าหมาย/ตัวชี้วัด	ปัจจัยเสี่ยง	สาเหตุของความเสี่ยง	ประเภทของ ความเสี่ยง	การประเมินความเสี่ยง			
					โอกาส	ผลกระทบ	ระดับ ความเสี่ยง	จัดลำดับ ความเสี่ยง
(๑)	(๒)	(๓)	(๔)	(๕)	(๖)	(๗)	(๘)	(๙)
๓. การบันทึกบัญชีด้วยระบบบัญชีคอมพิวเตอร์ขององค์กรปกครองส่วนท้องถิ่น (e-Laas)	๓.๑ การบันทึกบัญชีด้วยระบบบัญชีคอมพิวเตอร์ขององค์กรปกครองส่วนท้องถิ่น (e-Laas) ถูกต้อง ๓.๒ จัดทำบัญชีและรายงานการเงินเป็นไปตามมาตรฐานการบัญชีและนโยบายการบัญชีภาครัฐ	๑. เจ้าหน้าที่ยังขาดความรู้ ความเข้าใจในระบบบัญชีและหนังสือสั่งการ ๒. การบันทึกบัญชีผิดพลาด	๑. ไม่เข้าใจในระบบหนังสือสั่งการ ๒. เจ้าหน้าที่ยังไม่ได้รับการอบรม	○ ด้านการปฏิบัติงาน	๓	๓	๕	ปานกลาง

องค์การบริหารส่วนตำบลท่าจะหลุง อำเภอโคกโพธิ์ จังหวัดนครราชสีมา

แบบ RM-๑

ปีงบประมาณ ๒๕๖๖

ตารางแสดงการวิเคราะห์ ประเมิน และจัดลำดับความเสี่ยง

ณ วันที่ ๑ ตุลาคม ๒๕๖๕

ยุทธศาสตร์ที่ ๖ ยุทธศาสตร์การบริหารจัดการบ้านเมืองที่ดี

โครงการ/กิจกรรม การบันทึกทะเบียนทรัพย์สินเป็นไปตามมาตรฐานการบัญชีภาครัฐและนโยบายการบัญชีภาครัฐ

วัตถุประสงค์ เพื่อให้การบันทึกทะเบียนทรัพย์สินมีความถูกต้องเป็นไปตามมาตรฐานการบัญชีภาครัฐและนโยบายการบัญชีภาครัฐ

เป้าหมาย/ตัวชี้วัด สามารถบันทึกทะเบียนทรัพย์สินได้อย่างถูกต้องเป็นไปตามมาตรฐานการบัญชีภาครัฐและนโยบายการบัญชีภาครัฐ

ส่วนงานย่อยที่รับผิดชอบ กองคลัง

กระบวนการปฏิบัติงาน โครงการ/ขั้นตอนหลัก	เป้าหมาย/ตัวชี้วัด	ปัจจัยเสี่ยง	สาเหตุของความเสี่ยง	ประเภทของ ความเสี่ยง	การประเมินความเสี่ยง			
					โอกาส (๖)	ผลกระทบ (๗)	ระดับ ความเสี่ยง (๘)	จัดลำดับ ความเสี่ยง (๙)
๔. การบันทึกบัญชีทะเบียน ทรัพย์สินตามมาตรฐานการบัญชี ภาครัฐและนโยบายการบัญชี ภาครัฐ	๔.๑ การบันทึกบัญชี ทะเบียนทรัพย์สินเป็นไป ตามมาตรฐานการบัญชี ภาครัฐและนโยบายการ บัญชีภาครัฐ	๑. การบันทึกบัญชี ทรัพย์สินไม่ถูกต้อง ๒. เจ้าหน้าที่ ผู้รับผิดชอบมีความ เข้าใจคลาดเคลื่อน	๑. การจัดทำทะเบียนคุมทรัพย์สิน ระบบมือและระบบคอมพิวเตอร์ไม่ตรงกัน ๒. มาตรฐานการบัญชีภาครัฐฯ กับ ระเบียบกระทรวงมหาดไทยว่าด้วยวิธีการ งบประมาณไม่ตรงกัน เช่น การตั้งงบ ประมาณในหมวดค่าครุภัณฑ์ ค่าที่ดินและสิ่งก่อสร้าง เป็นต้น ๓. เจ้าหน้าที่ยังไม่ได้เข้ารับการอบรม	O,C ด้านการปฏิบัติงาน ด้านการปฏิบัติตาม ระเบียบ	๓	๓	๙	ปานกลาง

องค์การบริหารส่วนตำบลท่าจะหลุง อำเภอโคกศรี จังหัดนครราชสีมา

แบบ RM-๑

ปีงบประมาณ ๒๕๖๖

ตารางแสดงการวิเคราะห์ ประเมิน และจัดลำดับความเสี่ยง

ณ วันที่ ๑ ตุลาคม ๒๕๖๕

ยุทธศาสตร์ที่ ๖ ยุทธศาสตร์การบริหารจัดการบ้านเมืองที่ดี
 โครงการ/กิจกรรม การปฏิบัติงานด้านการจัดซื้อจัดจ้างอย่างมีประสิทธิภาพ
 วัตถุประสงค์ เพื่อให้การจัดซื้อจัดจ้างขององค์การบริหารส่วนตำบลท่าจะหลุงมีประสิทธิภาพ
 เป้าหมาย/ตัวชี้วัด สามารถจัดซื้อจัดจ้างเป็นไปตามแผนจัดหาพัสดุ
 ส่วนงานย่อยที่รับผิดชอบ กองคลัง

กระบวนการ/ขั้นตอนหลัก	เป้าหมาย/ตัวชี้วัด	ปัจจัยเสี่ยง	สาเหตุของความเสี่ยง	ประเภทของความเสี่ยง	การประเมินความเสี่ยง			
					โอกาส (๖)	ผลกระทบ (๗)	ระดับความเสี่ยง (๘)	จัดลำดับความเสี่ยง (๙)
๕. การปฏิบัติงานด้านการจัดซื้อจัดจ้างอย่างมีประสิทธิภาพ	๕.๑ สามารถจัดซื้อจัดจ้างเป็นไปตามแผนจัดหาพัสดุ ๕.๒ จัดซื้อจัดจ้างเป็นไปตามระเบียบฯ	๑. งบประมาณจำกัด ๒. ระยะเวลาการได้รับเงินจัดสรร ๓. ระเบียบหนังสือสั่งการเกี่ยวกับจัดซื้อจัดจ้าง ๔. หน่วยงานเจ้าของงบประมาณส่งข้อมูลล่าช้า	๑. งบประมาณมีจำกัดทำให้ช่วงต้นปียังไม่สามารถดำเนินการด้านงบประมาณได้ ๒. การได้รับการจัดสรรงบประมาณล่าช้า ๓. เจ้าหน้าที่ยังไม่ได้รับการอบรม ๔. การกำหนดรายละเอียดคุณลักษณะของพัสดุ รูปแบบรายละเอียดไม่ถูกต้อง มีการแก้ไขบ่อยครั้ง	○ ด้านการปฏิบัติงาน	๔	๓	๓๖	ปานกลาง

องค์การบริหารส่วนตำบลท่าจะหลุง อำเภอโขงเจียม จังหวัดนครราชสีมา

แบบ RM-๑

ตารางแสดงการวิเคราะห์ ประเมิน และจัดลำดับความเสี่ยง

ปีงบประมาณ ๒๕๖๖

ณ วันที่ ๑ ตุลาคม ๒๕๖๕

ยุทธศาสตร์ที่ ๖ ยุทธศาสตร์การบริหารจัดการบ้านเมืองที่ดี

โครงการ/กิจกรรม การปฏิบัติงานด้านราคากลางก่อนสร้างโมระบบ e-GP

วัตถุประสงค์ เพื่อให้การจัดซื้อจัดจ้างขององค์การบริหารส่วนตำบลท่าจะหลุงมีประสิทธิภาพ

เป้าหมาย/ตัวชี้วัด สามารถคำนวณราคากลางได้อย่างถูกต้องและดำเนินการจัดซื้อจัดจ้างเป็นไปตามระยะเวลาของแผนดำเนินงาน

ส่วนงานย่อยที่รับผิดชอบ กองคลัง

กระบวนการปฏิบัติงาน โครงการ/ขั้นตอนหลัก	เป้าหมาย/ตัวชี้วัด	ปัจจัยเสี่ยง	สาเหตุของความเสี่ยง	ประเภทของ ความเสี่ยง	การประเมินความเสี่ยง			
					โอกาส (๖)	ผลกระทบ (๗)	ระดับ ความเสี่ยง (๘)	จัดลำดับ ความเสี่ยง (๙)
๖. การปฏิบัติงานด้านการ คำนวณราคากลางก่อนสร้าง ในระบบ e-GP	๖.๑ สามารถคำนวณ ราคากลางได้อย่างถูกต้อง ๖.๒ การดำเนินการจัดซื้อ จัดจ้างเป็นไปตามระยะ เวลาของแผนดำเนินงาน	๑. ค่าความราคากลาง ล่าช้า ๒. ขาดทักษะ ความรู้ ความชำนาญ	๑. เจ้าหน้าที่ยังไม่ได้รับการอบรม ๒. เจ้าหน้าที่ผู้รับผิดชอบไม่เข้าใจ ระเบียบ หนังสือสั่งการ	○ ด้านการปฏิบัติงาน	๔	๓	๑๒	ปานกลาง

องค์การบริหารส่วนตำบลท่าจะหลุง อำเภอโชคชัย จังหวัดนครราชสีมา
แผนบริหารความเสี่ยง ประจำปีงบประมาณ พ.ศ.๒๕๖๖

แบบ RM-๒
ปีงบประมาณ ๒๕๖๖

ยุทธศาสตร์ที่ ๖ ยุทธศาสตร์การบริหารจัดการบ้านเมืองที่ดี
โครงการ/กิจกรรม โครงการจัดทำแผนที่และทะเบียนทรัพย์สินขององค์การบริหารส่วนตำบลท่าจะหลุง
วัตถุประสงค์ เพื่อให้ได้ข้อมูลทรัพย์สินที่อยู่ในข่ายต้องชำระภาษีให้มีความถูกต้อง เป็นปัจจุบัน
เป้าหมาย/ตัวชี้วัด ได้ข้อมูลทรัพย์สินที่อยู่ในข่ายที่ต้องชำระภาษี นำไปใช้ในการจัดเก็บรายได้ในพื้นที่ตำบลท่าจะหลุง เป็นฐานข้อมูลใช้ในการบริหารจัดการราชการณะ
ส่วนงานย่อยที่รับผิดชอบ กองคลัง

กระบวนการปฏิบัติงาน โครงการ/ขั้นตอนหลัก (๑)	ปัจจัยเสี่ยง (๒)	สาเหตุของความเสี่ยง (๓)	การประเมินความเสี่ยง			วิธีการ บริหาร ความเสี่ยง (๘)	แผนจัดการความเสี่ยง (มาตรการควบคุมเพิ่มเติม) (๙)	กำหนด เสร็จ/ ผู้รับผิดชอบ (๑๐)	งบประมาณ (๑๑)
			โอกาส ผลกระทบ (๔)	ความ รุนแรง (๖)	เสี่ยงที่ คาดหวัง (๗)				
๑. โครงการจัดทำแผนที่และทะเบียนทรัพย์สินขององค์การบริหารส่วนตำบลท่าจะหลุง	๑. บุคลากรไม่มีเพียงพอ ๒. ขาดความรู้และประสบการณ์ ๓. การส่งข้อมูลไปให้ผู้ครอบครองที่ดินล่าช้า ๔. มีการปรับปรุงโปรแกรมแผนที่ภาษีและทะเบียนทรัพย์สิน (LTAX ๔๐๐๐) V๔	๑. ขาดบุคลากรผู้รับผิดชอบด้านการจัดเก็บรายได้ ๒. เจ้าหน้าที่ที่ได้รับมอบหมายมีการกักงานประจำมาก ๓. ข้อมูลที่ได้รับจากสำนักงานที่ดินไม่ครบถ้วนสมบูรณ์ ๔. การถ่ายโอนข้อมูลจากโปรแกรมเดิมไปผู้ไปกรมที่ปรับปรุงแล้ว ๕. เจ้าหน้าที่ผู้รับผิดชอบยังไม่ได้เข้ารับการอบรม	๓	๓	๓	การควบคุม	๓. ประชาสัมพันธ์รับโอน(ย้าย) ๒. แบ่งงานความรับผิดชอบ ๓. ติดตามประสานงานกับหน่วยงานภายนอก ๔. ติดตามสอบถามกับหน่วยงานท้องถิ่นที่เกี่ยวข้องที่มีประสบการณ์ ๕. เข้าร่วมการอบรม	๓๐ ก.ย. ๖๖ งานจัดเก็บรายได้	๑๐,๐๐๐



ลงชื่อ
(นางกนกอร ฝ่ายโคกสูง)
ตำแหน่งผู้อำนวยการกองคลัง
วันที่.....เดือน.....ปี..... พ.ศ.....

องค์การบริหารส่วนตำบลท่าจะหลุง อำเภอโขยงชัย จังหวัดนครราชสีมา
แผนบริหารความเสี่ยง ประจำปีงบประมาณ พ.ศ.๒๕๖๖

แบบ RM-๒
ปีงบประมาณ ๒๕๖๖

ยุทธศาสตร์ที่ ๖ ยุทธศาสตร์การบริหารจัดการบ้านเมืองที่ดี
โครงการ/กิจกรรม การเพิ่มประสิทธิภาพการจัดเก็บรายได้
วัตถุประสงค์ เพื่อให้การจัดเก็บรายได้ขององค์การบริหารส่วนตำบลท่าจะหลุงเพิ่มสูงขึ้น
เป้าหมาย/ตัวชี้วัด สามารถจัดหารายได้เพิ่มขึ้น
ส่วนงานย่อยที่รับผิดชอบ กองคลัง

กระบวนการปฏิบัติงาน โครงการ/ขั้นตอนหลัก (๑)	ปัจจัยเสี่ยง (๒)	สาเหตุของความเสี่ยง (๓)	การประเมินความเสี่ยง			วิธีการ บริหาร ความเสี่ยง (๘)	แผนจัดการความเสี่ยง (มาตรการควบคุมเพิ่มเติม) (๙)	กำหนด เสร็จ/ ผู้รับผิดชอบ (๑๐)	งบประมาณ (๑๑)
			โอกาส (๔)	ผลกระทบ (๕)	ความ รุนแรง (๖)				
๒. การเพิ่มประสิทธิภาพ จัดเก็บรายได้ที่จัดเก็บเอง	๓. ขาดความร่วมมือ จากประชาชน ๒. การให้บริการ รับชำระเงินล่าช้า	๑. ขาดการประชาสัมพันธ์อย่างต่อเนื่อง ๒. เจ้าหน้าที่ไม่เพียงพอ ๓. ความเร็วของระบบอินเตอร์เน็ต	๓	๒	๒	๓	๑. ประชาสัมพันธ์รับโอน(เข้า) ๒. แบ่งงานความรับผิดชอบ ๓. ติดตามประสานงานกับ หน่วยงานภายนอก ๔. เข้ารับการอบรม	๓๐ ก.ย. ๖๖ งานจัดเก็บ รายได้	๑๐,๐๐๐

ลงชื่อ
(นางกนกอร ฝ้ายโคกสูง)
ตำแหน่งผู้อำนวยการกองคลัง
วันที่ เดือน ปี พ.ศ.

องค์การบริหารส่วนตำบลท่าจะหลุง อำเภอโคกศรีสุพรรณ จังหวัดนครราชสีมา
แผนบริหารความเสี่ยง ประจำปีงบประมาณ พ.ศ.๒๕๖๖

แบบ RM-๒
จึงประมาณ ๒๕๖๖

ยุทธศาสตร์ที่ ๖ ยุทธศาสตร์การบริหารจัดการบ้านเมืองที่ดี
โครงการ/กิจกรรม การบันทึกบัญชีด้วยระบบบัญชีคอมพิวเตอร์ขององค์กรปกครองส่วนท้องถิ่น (e-Laas)
วัตถุประสงค์ เพื่อให้การจัดทำบัญชีและรายงานการเงินเป็นไปตามมาตรฐานการบัญชีภาครัฐและนโยบายการบัญชีภาครัฐ
เป้าหมาย/ตัวชี้วัด การบันทึกบัญชีด้วยระบบบัญชีคอมพิวเตอร์ขององค์กรปกครองส่วนท้องถิ่น (e-Laas) ถูกต้องและปฏิบัติตามมาตรฐานการบัญชีภาครัฐ
ส่วนงานย่อยที่รับผิดชอบ กองคลัง

กระบวนการปฏิบัติงาน โครงการ/ขั้นตอนหลัก (๑)	ปัจจัยเสี่ยง (๒)	สาเหตุของความเสี่ยง (๓)	การประเมินความเสี่ยง			วิธีการ บริหาร ความเสี่ยง (๔)	แผนจัดการความเสี่ยง (มาตรการควบคุมเพิ่มเติม) (๕)	กำหนด เสร็จ/ ผู้รับผิดชอบ (๖)	งบประมาณ (๗)
			โอกาส (๘)	ผลกระทบ (๙)	ความเสี่ยงที่ คาดหวัง (๑๐)				
๓. การบันทึกบัญชีด้วยระบบ บัญชีคอมพิวเตอร์ขององค์กร ปกครองส่วนท้องถิ่น (e-Laas)	๑. เจ้าหน้าที่ยังขาด ความรู้ ความเข้าใจ ในระบบบัญชีและ หนังสือสั่งการ ๒. การบันทึกบัญชี ผิดพลาด	๑. ไม่เข้าใจระเบียบหนังสือสั่งการ ๒. เจ้าหน้าที่ยังไม่ได้เข้ารับการอบรม	๓ (๘)	๓ (๙)	๓ (๑๐)	การควบคุม สอบทาน ทุกเดือน	๑. ติดต่อสอบถามหน่วยงาน ท้องถิ่นใกล้เคียง ๒. เข้ารับการอบรม	๓๐ ก.ย. ๖๖ งานการเงิน และบัญชี	-

ลงชื่อ

(นางกนกอร ฝ้ายโตกสูง)

ตำแหน่งผู้อำนวยการกองคลัง

วันที่.....เดือน.....ปี..... พ.ศ.....

องค์การบริหารส่วนตำบลท่าจะหลุง อำเภอโขงเจียม จังหวัดนครราชสีมา

แบบ RM-๒
ปีงบประมาณ ๒๕๖๖

แผนบริหารความเสี่ยง ประจำปีงบประมาณ พ.ศ.๒๕๖๖

ยุทธศาสตร์ที่ ๖ ยุทธศาสตร์การบริหารจัดการบ้านเมืองที่ดี
โครงการ/กิจกรรม การบันทึกทะเบียนทรัพย์สินเป็นไปตามมาตรฐานการบัญชีและนโยบายการบัญชีภาครัฐ
วัตถุประสงค์ เพื่อให้การบันทึกทะเบียนทรัพย์สินมีความถูกต้องเป็นไปตามมาตรฐานการบัญชีภาครัฐและนโยบายการบัญชีภาครัฐ
เป้าหมาย/ตัวชี้วัด สามารถบันทึกทะเบียนทรัพย์สินได้อย่างถูกต้องเป็นไปตามมาตรฐานการบัญชีภาครัฐและนโยบายการบัญชีภาครัฐ
ส่วนงานย่อยที่รับผิดชอบ กองคลัง

กระบวนการปฏิบัติงาน โครงการ/ขั้นตอนหลัก (๑)	ปัจจัยเสี่ยง (๒)	สาเหตุของความเสี่ยง (๓)	การประเมินความเสี่ยง			วิธีการ บริหาร ความเสี่ยง (๔)	แผนจัดการความเสี่ยง (มาตรการควบคุมเพิ่มเติม) (๕)	กำหนด เสร็จ/ ผู้รับผิดชอบ (๑๐) (๑๑)	งบประมาณ (๑๒)
			โอกาส ผลกระทบ (๕)	ความ รุนแรง (๖)	เสี่ยงที่ คาดหวัง (๗)				
๔. การบันทึกบัญชีทะเบียนทรัพย์สินตามมาตรฐานการบัญชีภาครัฐและนโยบายการบัญชีภาครัฐ	๑. การบันทึกบัญชีทรัพย์สินไม่ถูกต้อง ๒. เจ้าหน้าที่ผู้รับผิดชอบมีความเข้าใจคลาดเคลื่อน	๑. การจัดทำทะเบียนทรัพย์สินระบบมือและระบบคอมพิวเตอร์ไม่ตรงกัน ๒. มาตรฐานการบัญชีภาครัฐฯ กับระเบียบกระทรวงมหาดไทยว่าด้วยวิธีการงบประมาณไม่ตรงกัน เช่น การตั้งงบประมาณในหมวดค่าครุภัณฑ์ ค่าที่ดินและสิ่งก่อสร้าง เป็นต้น ๓. เจ้าหน้าที่ยังไม่ได้เข้ารับการอบรม	๓	๓	๓	การควบคุม สอบถาม	๑. ประชาสัมพันธ์รับโอน(เข้า) ๒. แบ่งงานความรับผิดชอบ ๓. ติดตามประสานงานกับหน่วยงานภายนอก ๔. ติดตามสอบถามหน่วยงาน ที่ส่งเงินใกล้เคียง ๕. เข้ารับการอบรม	๓๐ ก.ย. ๖๖ งานการเงิน และบัญชี	-

ลงชื่อ

(นางกนกอร ฝ่ายโตสูง)
ตำแหน่งผู้อำนวยการกองคลัง
วันที่ .. เดือน .. ปี.ค. ๒๕๖๕ .. พ.ศ.

องค์การบริหารส่วนตำบลท่าจะหลุง อำเภอโคกเขย จังหวัดนครราชสีมา
แผนบริหารความเสี่ยง ประจำปีงบประมาณ พ.ศ.๒๕๖๖

แบบ RM-๒
ปีงบประมาณ ๒๕๖๖

ยุทธศาสตร์ที่ ๖ ยุทธศาสตร์การบริหารจัดการบ้านเมืองที่ดี
โครงการ/กิจกรรม การปฏิบัติงานด้านการจัดซื้อจัดจ้างอย่างมีประสิทธิภาพ
วัตถุประสงค์ เพื่อให้การจัดซื้อจัดจ้างขององค์การบริหารส่วนตำบลท่าจะหลุงมีประสิทธิภาพ
เป้าหมาย/ตัวชี้วัด สามารถจัดซื้อจัดจ้างเป็นไปตามแผนจัดซื้อจัดจ้าง
ส่วนงานย่อยที่รับผิดชอบ กองคลัง

กระบวนการปฏิบัติงาน โครงการ/ขั้นตอนหลัก (๑)	ปัจจัยเสี่ยง (๒)	สาเหตุของความเสี่ยง (๓)	การประเมินความเสี่ยง			วิธีการ บริหาร ความเสี่ยง (๔)	แผนจัดการความเสี่ยง (มาตรการควบคุมเพิ่มเติม) (๕)	กำหนด เสร็จ/ ผู้รับผิดชอบ (๑๐)	งบประมาณ (๑๑)
			โอกาส (๔)	ผลกระทบ (๕)	ความ รุนแรง (๖)				
๕. การปฏิบัติงานด้านการจัดซื้อ จัดจ้างอย่างมีประสิทธิภาพ	๑. งบประมาณจำกัด ๒. ระยะเวลาการ ได้รับเงินจัดสรร ๓. ระเบียบหนังสือ สั่งการเกี่ยวกับจัดซื้อ จัดจ้าง ๔. หน่วยงานเจ้าของ งบประมาณส่งข้อมูล ล่าช้า	๑. งบประมาณมีจำกัดทำให้ช่วงต้นปี ยังไม่สามารถดำเนินการด้านงบประมาณได้ ๒. การได้รับการจัดสรรงบประมาณล่าช้า ๓. เจ้าหน้าที่ยังไม่ได้เข้ารับการอบรม ๔. การกำหนดรายละเอียดคุณลักษณะ ของพัสดุ รูปแบบรายละเอียดไม่ถูกต้อง มีการแก้ไขบ่อยครั้ง	๔ ๓	๓๒	๓	การควบคุม	๑. เข้ารับการอบรมต่อเนื่อง	๓๐ ก.ย. ๖๖ งานพัสดุ	-

ลงชื่อ

(นางกนกอร ฝ้ายโคกสูง)
ตำแหน่งผู้อำนวยการกองคลัง
วันที่

องค์การบริหารส่วนตำบลท่าจะหลุง อำเภอโคกชัย จังหวัดนครราชสีมา

แบบ RM-๒
ปีงบประมาณ ๒๕๖๖

แผนบริหารความเสี่ยง ประจำปีงบประมาณ พ.ศ.๒๕๖๖

ยุทธศาสตร์ที่ ๒ ยุทธศาสตร์การบริหารจัดการบ้านเมืองที่ดี
โครงการ/กิจกรรม การปฏิบัติงานด้านราคากลางงานก่อสร้างในระบบ e-GP
วัตถุประสงค์ เพื่อให้การจัดซื้อจัดจ้างขององค์การบริหารส่วนตำบลท่าจะหลุงมีประสิทธิภาพ
เป้าหมาย/ตัวชี้วัด สามารถคำนวณราคากลางได้อย่างถูกต้องและดำเนินการจัดซื้อจัดจ้างเป็นไปตามระยะเวลาของแผนดำเนินงาน
ส่วนงานย่อยที่รับผิดชอบ กองคลัง

กระบวนการปฏิบัติงาน โครงการ/ขั้นตอนหลัก	ปัจจัยเสี่ยง	สาเหตุของความเสี่ยง	การประเมินความเสี่ยง				วิธีการ บริหาร ความเสี่ยง	แผนจัดการความเสี่ยง (มาตรการควบคุมเพิ่มเติม)	กำหนด เสร็จ/ ผู้รับผิดชอบ	งบประมาณ
			โอกาส (๔)	ผลกระทบ (๕)	ระดับ ความ รุนแรง (๖)	ระดับความ เสี่ยงที่ คาดหวัง (๗)				
(๑) ๖. การปฏิบัติงานด้าน คำนวณราคากลางงานก่อสร้าง ในระบบ e-GP	(๒) ๖.๑ สามารถคำนวณ ราคากลางได้อย่างถูกต้อง ๖.๒ การดำเนินการจัดซื้อ จัดจ้างเป็นไปตามระยะ เวลาของแผนดำเนินงาน	(๓) ๑. คำนวณราคากลาง ล่าช้า ๒. ขาดทักษะ ความรู้ ความชำนาญ	๔	๓	๑๖	ปานกลาง	(๘) การควบคุม	(๙) ๑. เข้ารับการอบรม	(๑๐) ๑๐ ก.ย. ๖๖ งานพิเศษ	(๑๑) -

ลงชื่อ

(นางกนกอร ฝ่ายโตกสูง)

ตำแหน่งผู้อำนวยการกองคลัง

วันที่.....เดือน.....ปี พ.ศ.....

องค์การบริหารส่วนตำบลท่าจะหลุง อำเภอโคกชัย จังหวัดนครราชสีมา
 ตารางแสดงการวิเคราะห์ ประเมิน และจัดลำดับความเสี่ยง

แบบ RM-๑
 ปีงบประมาณ ๒๕๖๖

ณ วันที่ ๑ ตุลาคม ๒๕๖๕

ยุทธศาสตร์ที่ ๑ ยุทธศาสตร์การพัฒนาด้านโครงสร้างพื้นฐาน
 โครงการ/กิจกรรม ด้านงานประมาณราคาก่อสร้าง
 วัตถุประสงค์ เพื่อให้การสำรวจออกแบบและประมาณราคาก่อสร้างเป็นไปอย่างมีประสิทธิภาพแม่นยำและเกิดประโยชน์ต่อการพัฒนา อบต.และประชาชน
 เป้าหมาย/ตัวชี้วัด ประสิทธิภาพแม่นยำในการสำรวจออกแบบและประมาณราคาก่อสร้าง
 ส่วนงานย่อยที่รับผิดชอบ กองช่าง

กระบวนการปฏิบัติงาน โครงการ/ขั้นตอนหลัก	เป้าหมาย/ตัวชี้วัด	ปัจจัยเสี่ยง	สาเหตุของความเสี่ยง	ประเภทของ ความเสี่ยง	การประเมินความเสี่ยง			
					โอกาส (๖)	ผลกระทบ (๗)	ระดับ ความเสี่ยง (๘)	จัดลำดับ ความเสี่ยง (๙)
๑.ด้านงานประมาณราคาก่อสร้าง	๑.ประสิทธิภาพแม่นยำใน การสำรวจออกแบบ ๒. ประสิทธิภาพแม่นยำ ในการประมาณราคา ก่อสร้าง	๑. คำนวนราคากลาง บางรายการไม่ สอดคล้องกับระเบียบ ข้อสั่งการที่กำหนด ๒.การคำนวณราคา กลางยังไม่ความ คลาดเคลื่อน	๑. งานมีปริมาณมากทำให้บุคลากร ไม่เพียงพอปฏิบัติงานทั้งสำรวจงาน ประมาณราคางาน เขียนแบบและงาน ควบคุมการก่อสร้าง	○ ด้านการปฏิบัติงาน	๔	๔	๑๕	สูง

องค์การบริหารส่วนตำบลท่าจะหลุง อำเภอโชคชัย จังหวัดนครราชสีมา
 ตารางแสดงการวิเคราะห์ ประเมิน และจัดลำดับความเสี่ยง

แบบ RM-๑
 ปีงบประมาณ ๒๕๖๖

ณ วันที่ ๑ ตุลาคม ๒๕๖๕

ยุทธศาสตร์ที่ ๑ ยุทธศาสตร์การพัฒนาด้านโครงสร้างพื้นฐาน
 โครงการ/กิจกรรม กิจกรรมด้านการออกแบบและควบคุมอาคาร
 วัตถุประสงค์ เพื่อให้การสำรวจ การออกแบบ การเขียนแบบ โครงการก่อสร้างต่างๆ ปฏิบัติเป็นไปตามระเบียบกฎหมายข้อบังคับ มีติ ค.ร.ม.และหนังสือสั่งการต่างๆ
 เป้าหมาย/ตัวชี้วัด ความถูกต้องของการสำรวจ การออกแบบ การเขียนแบบ โครงการก่อสร้างต่างๆ ปฏิบัติเป็นไปตามระเบียบกฎหมายข้อบังคับ มีติ ค.ร.ม.และหนังสือสั่งการต่างๆ
 ส่วนงานย่อยที่รับผิดชอบ กองช่าง

กระบวนการปฏิบัติงาน โครงการ/ขั้นตอนหลัก	เป้าหมาย/ตัวชี้วัด	ปัจจัยเสี่ยง	สาเหตุของความเสี่ยง	ประเภทของ ความเสี่ยง	การประเมินความเสี่ยง			
					โอกาส (๖)	ผลกระทบ (๗)	ระดับ ความเสี่ยง (๘)	
(๑) ๑.กิจกรรมด้านการออกแบบ และควบคุมอาคาร	(๒) ๑.ความถูกต้องการสำรวจ การออกแบบ การเขียน แบบ โครงการก่อสร้าง ต่างๆ ๒.ปฏิบัติเป็นไปตาม ระเบียบกฎหมาย มีติ ค.ร.ม.และหนังสือสั่ง การต่างๆ	(๓) ๑.ขาดเจ้าหน้าที่ ๒.การสำรวจพื้นที่ ๓. การควบคุมดูแล อาจไม่ทั่วถึง	(๔) ๑.ขาดเจ้าหน้าที่รับผิดชอบโดยตรง ๒.การสำรวจพื้นที่ก่อนออกแบบไม่สมบูรณ์ ๓.งานที่เกี่ยวข้องกับโครงสร้างพื้นฐานมีจำนวน มากทำให้การควบคุมดูแลอาจไม่ทั่วถึง	(๕) O ด้านการปฏิบัติงาน	(๖) ๔	(๗) ๓	(๘) ๑๒	(๙) ปานกลาง

องค์การบริหารส่วนตำบลท่าจะหลุง อำเภอโชคชัย จังหวัดนครราชสีมา
 ตารางแสดงการวิเคราะห์ ประเมิน และจัดลำดับความเสี่ยง

แบบ RM-๑
 ใช้งบประมาณ ๒๕๖๖

ณ วันที่ ๑ ตุลาคม ๒๕๖๕

ยุทธศาสตร์ที่ ๑ ยุทธศาสตร์การพัฒนาตำบลโครงสร้างพื้นฐาน
 โครงการ/กิจกรรม กิจกรรมด้านงานก่อสร้าง
 วัตถุประสงค์ เพื่อให้ประสิทธิภาพของงานก่อสร้างให้ได้มาตรฐานถูกต้องตามหลักวิชาการและเพื่อการควบคุมงานก่อสร้างให้มีประสิทธิภาพและประสิทธิผล
 เป้าหมาย/ตัวชี้วัด งานก่อสร้างได้มาตรฐานถูกต้องตามหลักวิชาการและการควบคุมงานก่อสร้างให้มีประสิทธิภาพและประสิทธิผล
 ส่วนงานย่อยที่รับผิดชอบ กองช่าง

กระบวนการปฏิบัติงาน โครงการ/ขั้นตอนหลัก	เป้าหมาย/ตัวชี้วัด	ปัจจัยเสี่ยง	สาเหตุของความเสี่ยง	ประเภทของ ความเสี่ยง	การประเมินความเสี่ยง			
					โอกาส (๖)	ระดับ ความเสี่ยง (๘)	จัดลำดับ ความเสี่ยง (๙)	
๓. กิจกรรมด้านงานก่อสร้าง	๑. งานก่อสร้างได้ มาตรฐานถูกต้องตาม หลักวิชาการ ๒. การควบคุมงาน ให้มีประสิทธิภาพและ ประสิทธิผล	๑. เจ้าหน้าที่ด้านช่าง ก่อสร้างไม่เพียงพอ อาจเป็นสาเหตุทำให้ การปฏิบัติงานไม่มี ประสิทธิภาพและ ล่าช้า	๑. เจ้าหน้าที่ควบคุมงานก่อสร้างไม่ ควบคุมงานก่อสร้างได้อย่างมีประสิทธิภาพ เนื่องจากมีนายช่างโยธาเพียงคนเดียว ทำงานหลายด้าน	○ ด้านการปฏิบัติงาน	๔	๓	๑๒	ปานกลาง

องค์การบริหารส่วนตำบลท่าจะหลุง อำเภอโขงเจียม จังหวัดนครราชสีมา
 ตารางแสดงการวิเคราะห์ ประเมิน และจัดลำดับความเสี่ยง

แบบ RM-๑

จึงประมาณ ๒๕๖๖

ณ วันที่ ๑ ตุลาคม ๒๕๖๕

ยุทธศาสตร์ที่ ๑ ยุทธศาสตร์การพัฒนาด้านโครงสร้างพื้นฐาน
 โครงการ/กิจกรรม กิจกรรมด้านงานซ่อมแซมไฟฟ้า
 วัตถุประสงค์ เพื่อให้การปฏิบัติงานซ่อมแซมไฟฟ้าได้อย่างมีประสิทธิภาพและรวดเร็ว
 เป้าหมาย/ตัวชี้วัด พื้นที่สาธารณชนมีไฟฟ้าส่องสว่าง
 ส่วนงานย่อยที่รับผิดชอบ กองช่าง

กระบวนการปฏิบัติงาน โครงการ/ขั้นตอนหลัก	เป้าหมาย/ตัวชี้วัด	ปัจจัยเสี่ยง	สาเหตุของความเสี่ยง	ประเภทของ ความเสี่ยง	การประเมินความเสี่ยง			
					โอกาส (๖)	ผลกระทบ (๗)	ระดับ ความเสี่ยง (๘)	จัดลำดับ ความเสี่ยง (๙)
๔. กิจกรรมด้านงานซ่อมแซมไฟฟ้า	(๒) ๑. พื้นที่สาธารณชนมี ไฟฟ้าส่องสว่าง	(๓) ๑.ขาดเจ้าหน้าที่รับผิดชอบ ขอโดยตรง ๒.เจ้าหน้าที่ขาดความรู้ ๓.อุปกรณ์ที่ใช้ในการ ติดตั้ง/ซ่อมแซมไฟฟ้า ยังไม่สมบูรณ์	(๔) ๑. ไม่มีเจ้าหน้าที่ดำเนินงานไฟฟ้าโดยตรง ๒.ขาดอุปกรณ์ในการซ่อมแซมไฟฟ้า ๓. เจ้าหน้าที่ขาดความรู้เรื่องไฟฟ้า	(๕) ○ ด้านการปฏิบัติงาน	(๖) ๔	(๗) ๓	(๘) ๑๒	(๙) ปานกลาง

องค์การบริหารส่วนตำบลท่าจะหลุง อำเภอโคกศรี จังหวัดนครราชสีมา
แผนบริหารความเสี่ยง ประจำปีงบประมาณ พ.ศ.๒๕๖๖

แบบ RM-๒
ปีงบประมาณ ๒๕๖๖

ยุทธศาสตร์ที่ ๑ ยุทธศาสตร์การพัฒนาด้านโครงสร้างพื้นฐาน
โครงการ/กิจกรรม ด้านงานประมาณราคาก่อสร้าง
วัตถุประสงค์ เพื่อให้การสำรวจออกแบบและประมาณราคาก่อสร้างเป็นไปอย่างมีประสิทธิภาพแม่นยำและเกิดประโยชน์ต่อการพัฒนา อบต.และประชาชน
เป้าหมาย/ตัวชี้วัด ประสิทธิภาพแม่นยำในการสำรวจออกแบบและประมาณราคาก่อสร้าง
ส่วนงานย่อยที่รับผิดชอบ กองช่าง

กระบวนการปฏิบัติงาน โครงการ/ขั้นตอนหลัก	ปัจจัยเสี่ยง	สาเหตุของความเสี่ยง	การประเมินความเสี่ยง				วิธีการ บริหาร ความเสี่ยง	แผนจัดการความเสี่ยง (มาตรการควบคุมเพิ่มเติม)	กำหนด เสร็จ/ ผู้รับผิดชอบ	งบประมาณ
			โอกาส (๔)	ผลกระทบ (๕)	ระดับ ความ รุนแรง (๖)	ระดับ ความ เสี่ยงที่ คาดหวัง (๗)				
(๑) ๑.ด้านงานประมาณราคา ก่อสร้าง	(๒) ๑. ค่าบริหารราคากลาง บางรายการไม่ สอดคล้องกับระเบียบ ข้อสั่งการที่กำหนด ๒.การคำนวณราคา กลางยังมีความ คลาดเคลื่อน	(๓) ๑. งานมีปริมาณมากทำให้บุคลากร ไม่เพียงพอปฏิบัติงานทั้งสำรวจงาน ประมาณราคางาน เขียนแบบและงาน ควบคุมการก่อสร้าง	(๔) ๔	(๕) ๔	(๖) ๑๕	(๗) ๓๐	(๘) การควบคุม	(๙) ๑.สรรหาบุคลากรด้านก่อสร้าง ๒.ส่งเจ้าหน้าที่เข้ารับการ ฝึกอบรมตามแผนการฝึกอบรม	(๑๐) ๓๐ ก.ย. ๖๖ นายช่างโยธา	(๑๑)

ลงชื่อ
(นายจักริน วารี)

ตำแหน่ง ผู้อำนวยการกองช่าง
วันที่ เดือน ๑๑ ปี. ๒๕๖๕ พ.ศ.....

องค์การบริหารส่วนตำบลท่าจะหลุง อำเภอโคกชัย จังหวัดนครราชสีมา
แผนบริหารความเสี่ยง ประจำปีงบประมาณ พ.ศ.๒๕๖๖

แบบ RM-๒
ปีงบประมาณ ๒๕๖๖

ยุทธศาสตร์ที่ ๑ ยุทธศาสตร์การพัฒนาตำบลโครงสร้างพื้นฐาน
โครงการ/กิจกรรม กิจกรมด้านการออกแบบและควบคุมอาคาร
วัตถุประสงค์ เพื่อให้การสำรวจ การออกแบบ การเขียนแบบ โครงการก่อสร้างต่างๆ การประมาณราคากลางถูกต้อง ปฏิบัติเป็นไปตามระเบียบกฎหมายข้อบังคับ มีดี ค.ร.ม.และหนังสือสั่งการต่างๆ
เป้าหมาย/ตัวชี้วัด ความถูกต้องการสำรวจ การออกแบบ การเขียนแบบ โครงการก่อสร้างต่างๆ ปฏิบัติเป็นไปตามระเบียบกฎหมายข้อบังคับ มีดี ค.ร.ม.และหนังสือสั่งการต่างๆ
ส่วนงานย่อยที่รับผิดชอบ กองช่าง

กระบวนการปฏิบัติงาน	ปัจจัยเสี่ยง	สาเหตุของความเสี่ยง	การประเมินความเสี่ยง				วิธีการบริหารความเสี่ยง	แผนจัดการความเสี่ยง (มาตรการควบคุมเพิ่มเติม)	กำหนดเสร็จ/ผู้รับผิดชอบ	งบประมาณ
			โอกาส	ผลกระทบ	ระดับความรุนแรง	ระดับความเสี่ยงที่คาดหวัง				
๑. กิจกรรมด้านการออกแบบ และควบคุมอาคาร	(๑) ๑.ขาดเจ้าหน้าที่ ๒.การสำรวจพื้นที่ ๓. การควบคุมดูแล อาจไม่ทั่วถึง	(๒) ๑.ขาดเจ้าหน้าที่รับผิดชอบโดยตรง ๒.การสำรวจพื้นที่ก่อนออกแบบไม่สมบูรณ์ ๓.งานที่เกี่ยวข้องกับโครงสร้างพื้นฐานมีจำนวนมากทำให้การควบคุมดูแลอาจไม่ทั่วถึง	(๓) ๑.ขาดเจ้าหน้าที่รับผิดชอบโดยตรง ๒.การสำรวจพื้นที่ก่อนออกแบบไม่สมบูรณ์ ๓.งานที่เกี่ยวข้องกับโครงสร้างพื้นฐานมีจำนวนมากทำให้การควบคุมดูแลอาจไม่ทั่วถึง	(๔) ๔	(๕) ๓	(๖) ๑๒	(๗) ๘	(๘) การควบคุม	(๙) ๓๐ ก.ย. ๖๖ นายช่างโยธา	(๑๐) ๕๖,๐๒๖

ลงชื่อ
(นายจักริน วารี)

ตำแหน่ง ผู้อำนวยการกองช่าง
ที่ เดือน ๑๑ ปี ๒๕๖๕ พ.ศ.

องค์การบริหารส่วนตำบลท่าจะหลุง อำเภอโคกชัย จังหวัดนครราชสีมา
 แผนบริหารความเสี่ยง ประจำปีงบประมาณ พ.ศ.๒๕๖๖

แบบ RM-๒
 ปีงบประมาณ ๒๕๖๖

ยุทธศาสตร์ที่ ๑ ยุทธศาสตร์การพัฒนาด้านโครงสร้างพื้นฐาน
 โครงการ/กิจกรรม กิจกรรมด้านงานก่อสร้าง
 วัตถุประสงค์ เพื่อให้ประสิทธิภาพของงานก่อสร้างให้ได้มาตรฐานถูกต้องตามหลักวิชาการและการควบคุมงานก่อสร้างให้มีประสิทธิภาพและประสิทธิผล
 เป้าหมาย/ตัวชี้วัด งานก่อสร้างได้มาตรฐานถูกต้องตามหลักวิชาการและการควบคุมงานก่อสร้างให้มีประสิทธิภาพและประสิทธิผล
 ส่วนงานย่อยที่รับผิดชอบ กองช่าง

กระบวนการปฏิบัติงาน โครงการ/ขั้นตอนหลัก	ปัจจัยเสี่ยง	สาเหตุของความเสี่ยง	การประเมินความเสี่ยง				วิธีการบริหารความเสี่ยง	แผนจัดการความเสี่ยง (มาตรการควบคุมเพิ่มเติม)	กำหนดเสร็จ/ ผู้รับผิดชอบ	งบประมาณ
			โอกาส	ผลกระทบ	ระดับความรุนแรง	ระดับความเสี่ยงที่คาดหวัง				
(๑)	(๒)	(๓)	(๔)	(๕)	(๖)	(๗)	(๘)	(๙)	(๑๐)	(๑๑)
๑. กิจกรรมด้านงานก่อสร้าง	๑. เจ้าหน้าที่ด้านช่างก่อสร้างไม่เพียงพอ อาจเป็นสาเหตุทำให้การปฏิบัติงานไม่มีประสิทธิภาพและล่าช้า	๑. เจ้าหน้าที่ควบคุมงานก่อสร้างไม่สามารถควบคุมงานก่อสร้างได้อย่างมีประสิทธิภาพ เนื่องจากมีนายช่างโยธาเพียงคนเดียวทำงานหลายด้าน	๔	๓	๑๒	๕	การควบคุม	๑.สรรหาบุคลากรเพิ่ม ๒.ออกคำสั่งมอบหมายงาน กำหนดภาระงานให้ผู้รับผิดชอบโดยตรง ๓.กำกับผู้ปฏิบัติงานให้ศึกษาระเบียบข้อบังคับ ๔.ให้ผู้ปฏิบัติงานไปอบรมเพิ่มความรู้	๓๐ ก.ย. ๖๖ นายช่างโยธา	-

ลงชื่อ
 (นายจักริน วารี)
 ตำแหน่ง ผู้อำนวยการกองช่าง
 ที่ เดือน พ.ศ.

องค์การบริหารส่วนตำบลท่าจะหลุง อำเภอโคกศรี จังหวัดนครราชสีมา
แผนบริหารความเสี่ยง ประจำปีงบประมาณ พ.ศ.๒๕๖๖

แบบ RM-๒
ปีงบประมาณ ๒๕๖๖

ยุทธศาสตร์ที่ ๓ ยุทธศาสตร์การพัฒนาด้านโครงสร้างพื้นฐาน
โครงการ/กิจกรรม กิจกรรมด้านงานซ่อมแซมไฟฟ้า
วัตถุประสงค์ เพื่อให้การปฏิบัติงานซ่อมแซมไฟฟ้าได้อย่างมีประสิทธิภาพและรวดเร็ว
เป้าหมาย/ตัวชี้วัด พื้นที่สาธารณชนมีไฟฟ้าส่องสว่าง
ส่วนงานย่อยที่รับผิดชอบ กองช่าง

กระบวนการปฏิบัติงาน โครงการ/ขั้นตอนหลัก (๑)	ปัจจัยเสี่ยง (๒)	สาเหตุของความเสี่ยง (๓)	การประเมินความเสี่ยง				วิธีการ บริหาร ความเสี่ยง (๘)	แผนจัดการความเสี่ยง (มาตรการควบคุมเพิ่มเติม) (๙)	กำหนด เสร็จ/ ผู้รับผิดชอบ (๑๐)	งบประมาณ (๑๑)
			โอกาส (๔)	ผลกระทบ (๕)	ระดับ ความ รุนแรง (๖)	ระดับ ความ เสี่ยงที่ คาดหวัง (๗)				
๔. กิจกรรมด้านงานซ่อมแซมไฟฟ้า	๓.ขาดเจ้าหน้าที่รับผิดชอบโดยตรง ๒.เจ้าหน้าที่ขาดความรู้ ๓.อุปกรณ์ที่ใช้ในการติดตั้ง/ซ่อมแซมไฟฟ้ายังไม่สมบูรณ์	๑. ไม่มีเจ้าหน้าที่ด้านงานไฟฟ้าโดยตรง ๒.ขาดอุปกรณ์ในการซ่อมแซมไฟฟ้า ๓. เจ้าหน้าที่ขาดความรู้เรื่องไฟฟ้า	๔	๓	๑๒	๘	การควบคุม	๑.สรรหาบุคลากรเพิ่ม ๒.ตั้งงบประมาณจัดซื้อวัสดุ อุปกรณ์สำหรับติดตั้ง/ซ่อมแซม ไฟฟ้าให้ครบถ้วนสมบูรณ์ และเพียงพอ	๓๐ ก.ย. ๖๖ นายช่างโยธา	๕๐,๐๐๐

ลงชื่อ
(นายจักริน วารี)
ตำแหน่ง ผู้อำนวยการกองช่าง
ที่ เดือน ๑๑ ปี พ.ศ. ๒๕๖๕ พ.ศ.

องค์การบริหารส่วนตำบลท่าจะหลุง อำเภอโขงเจียม จังหวัดนครราชสีมา

แบบ RM-๓
ปีงบประมาณ ๒๕๖๖

ตารางแสดงการวิเคราะห์ ประเมิน และจัดลำดับความเสี่ยง

ณ วันที่ ๓ ตุลาคม ๒๕๖๕

ยุทธศาสตร์ที่ ๖ ยุทธศาสตร์การบริหารจัดการบ้านเมืองที่ดี
โครงการ/กิจกรรม การจัดทำบัญชีศูนย์พัฒนาเด็กเล็ก
วัตถุประสงค์ เพื่อป้องกันการทุจริตและเพื่อให้การปฏิบัติถูกต้องตามกฎหมายระเบียบที่เกี่ยวข้อง
เป้าหมาย/ตัวชี้วัด ลดการทุจริตการปฏิบัติงานถูกต้องตามระเบียบที่เกี่ยวข้อง
ส่วนงานย่อยที่รับผิดชอบ กองการศึกษา ศาสนาและวัฒนธรรม

กระบวนการปฏิบัติงาน โครงการ/ขั้นตอนหลัก (๑)	เป้าหมาย/ตัวชี้วัด (๒)	ปัจจัยเสี่ยง (๓)	สาเหตุของความเสี่ยง (๔)	ประเภทของ ความเสี่ยง (๕)	การประเมินความเสี่ยง			
					โอกาส (๖)	ผลกระทบ (๗)	ระดับ ความเสี่ยง (๘)	จัดลำดับ ความเสี่ยง (๙)
๑. การจัดทำบัญชีศูนย์พัฒนา เด็กเล็ก	๑. ลดการทุจริต ๒. การปฏิบัติงานถูกต้อง ตามระเบียบที่เกี่ยวข้อง ๓. จัดส่งบุคลากรมีกอบรม	๑. ครูและบุคลากร ๒. ระเบียบและ สั่งการ	๑. ครูและบุคลากรไม่เข้าใจเรื่องการจัดทำบัญชีแบบใหม่ ๒. ระเบียบและหนังสือสั่งการมีการเปลี่ยนแปลงบ่อย	○ ด้านการปฏิบัติงาน C ด้านการปฏิบัติ ตามกฎหมาย	๔	๔	๑๖	สูง

องค์การบริหารส่วนตำบลท่าจะหลุง อำเภอโขงเจียม จังหวัดนครราชสีมา
 ตารางแสดงการวิเคราะห์ ประเมิน และจัดลำดับความเสี่ยง

แบบ RM-๓
 ปีงบประมาณ ๒๕๖๖

ณ วันที่ ๓ ตุลาคม ๒๕๖๕

ยุทธศาสตร์ที่ ๖ ยุทธศาสตร์การบริหารจัดการบ้านเมืองที่ดี
 โครงการ/กิจกรรม การดำเนินงานตามระเบียบกระทรวงมหาดไทยว่าด้วยรายได้และการจ่ายเงินของสถานศึกษาสังกัด อบท. พ.ศ. ๒๕๖๒
 วัตถุประสงค์ เพื่อให้การดำเนินงานของ ศพด.มีความสอดคล้องกับแผนพัฒนาและมีการดำเนินงานตามระเบียบกระทรวงมหาดไทยว่าด้วยรายได้และการจ่ายเงิน
 เป้าหมาย/ตัวชี้วัด การมีกรอบของบุคลากร
 ส่วนงานย่อยที่รับผิดชอบ กองการศึกษา ศาสนาและวัฒนธรรม

กระบวนการปฏิบัติงาน โครงการ/ขั้นตอนหลัก	เป้าหมาย/ตัวชี้วัด	ปัจจัยเสี่ยง	สาเหตุของความเสี่ยง	ประเภทของ ความเสี่ยง	การประเมินความเสี่ยง			
					โอกาส (๖)	ผลกระทบ (๗)	ระดับ ความเสี่ยง (๘)	จัดลำดับ ความเสี่ยง (๙)
(๑) ๒.การดำเนินงานตามระเบียบ กระทรวงมหาดไทยว่าด้วยรายได้ และการจ่ายเงินของสถานศึกษา สังกัด อบท. พ.ศ. ๒๕๖๒	(๒) ๑.บุคลากร ศพด. ๒.ความเข้าใจในระเบียบฯ	(๓) ๑.เจ้าหน้าที่งานไม่มี ความรู้ในการดำเนินการ การให้ตรงกับระเบียบ กระทรวงมหาดไทย ว่าด้วยรายได้และการ จ่ายเงินของ สถานศึกษา ๒.ไม่มีตำแหน่ง ในการกำกับดูแล	(๔) ๑.เจ้าหน้าที่ขาดการอบรมในหลักสูตร ๒.ไม่มีตำแหน่งนักวิชาการศึกษา ๓. เจ้าหน้าที่ไม่เข้าใจระเบียบหนังสือสั่งการ	(๕) O ด้านการปฏิบัติงาน C ด้านการปฏิบัติ ตามกฎหมาย	(๖) ๔	(๗) ๔	(๘) ๑๖	(๙) สูง

องค์การบริหารส่วนตำบลท่าจะหลุง อำเภอไชยชัย จังหวัดนครราชสีมา

แบบ RM-๓

ปีงบประมาณ ๒๕๖๖

ตารางแสดงการวิเคราะห์ ประเมิน และจัดลำดับความเสี่ยง

ณ วันที่ ๑ ตุลาคม ๒๕๖๕

ยุทธศาสตร์ที่ ๗ ยุทธศาสตร์ตามแผนการกระจายอำนาจให้แก่ อบต. และแนวนโยบายรัฐบาลและยุทธศาสตร์จังหวัด

โครงการ/กิจกรรม งานประสานและสนับสนุนโรงเรียนระดับประถมศึกษา

วัตถุประสงค์ เพื่อการจ่ายเงินอุดหนุนเป็นไปตามระเบียบกระทรวงมหาดไทยด้วยเงินอุดหนุนของ อบต. พ.ศ. ๒๕๕๙

เป้าหมาย/ตัวชี้วัด ลดการเกิดข้อผิดพลาดในการจ่ายเงินและการรายงานผล

ส่วนงานย่อยที่รับผิดชอบ กอการศึกษา ศาสนาและวัฒนธรรม

กระบวนการปฏิบัติงาน โครงการ/ขั้นตอนหลัก	เป้าหมาย/ตัวชี้วัด	ปัจจัยเสี่ยง	สาเหตุของความเสี่ยง	ประเภทของ ความเสี่ยง	การประเมินความเสี่ยง			
					โอกาส (๖)	ผลกระทบ (๗)	ระดับ ความเสี่ยง (๘)	จัดลำดับ ความเสี่ยง (๙)
(๑) ๓ งานประสานและสนับสนุน โรงเรียนระดับประถมศึกษา	(๒) ๑. ลดการเกิด ข้อผิดพลาด ๒. การรายงานผล เป็นไปตามระเบียบ	(๓) ๑. บุคลากรภายนอก ๒. การประสานงาน ระหว่างหน่วยงาน ๓. ระเบียบกฎหมายที่ เกี่ยวข้องมีการ เปลี่ยนแปลงบ่อย	(๔) ๑. บุคลากรในโรงเรียนไม่มีความเข้าใจ ในการเขียนโครงการขอรับการสนับสนุน ๒. ไม่มีการชี้แจงรายละเอียดของการรับ เงินอุดหนุน ๓. กฎหมาย ระเบียบที่เกี่ยวข้อง เปลี่ยน แปลงบ่อย	(๕) O ด้านการปฏิบัติงาน R ด้านการรายงาน	(๖) ๓	(๗) ๕	(๘) ๑๐	(๙) ปานกลาง

องค์การบริหารส่วนตำบลท่าจะหลุง อำเภอโคกศรี จังหวัดนครราชสีมา

แบบ RM-๑
ปีงบประมาณ ๒๕๖๖

ตารางแสดงการวิเคราะห์ ประเมิน และจัดลำดับความเสี่ยง

ณ วันที่ ๑ ตุลาคม ๒๕๖๕

ยุทธศาสตร์ที่ ๔ เศรษฐศาสตร์การพัฒนาด้านคุณภาพชีวิต การศึกษา วัฒนธรรม และประเพณี
โครงการ/กิจกรรม การแพร่ระบาดของโรคติดเชื้อต่างๆ
วัตถุประสงค์ เพื่อป้องกันการแพร่ระบาดของโรคสู่เด็กเล็ก และเพื่อให้การเรียนการสอนมีประสิทธิภาพและเกิดผลสัมฤทธิ์กับเด็ก
เป้าหมาย/ตัวชี้วัด ลดการแพร่ระบาดของโรคสู่เด็ก ศพต.และการให้ความรู้แก่ผู้ประกอบการ
ส่วนงานย่อยที่รับผิดชอบ กองการศึกษา ศาสนาและวัฒนธรรม

กระบวนการปฏิบัติงาน โครงการ/ขั้นตอนหลัก	เป้าหมาย/ตัวชี้วัด	ปัจจัยเสี่ยง	สาเหตุของความเสี่ยง	ประเภทของ ความเสี่ยง	การประเมินความเสี่ยง			
					โอกาส (๖)	ผลกระทบ (๗)	ระดับ ความเสี่ยง (๘)	จัดลำดับ ความเสี่ยง (๙)
๔. การแพร่ระบาดของโรคติด เชื้อต่างๆ	(๒) ๑.ลดการแพร่ระบาดของ โรคระบาดสู่เด็ก ศพต. ๒.การให้ความรู้แก่ ผู้ประกอบการ	(๓) ๑. การแพร่ระบาด ของโรคสู่เด็ก ศพต. ๒.การให้ความรู้ ในการป้องกันและ ดูแล	(๔) ๑. การนำเชื้อจากบ้านมาติดต่อ ภายในศูนย์พัฒนาเด็กเล็ก ๒.ไม่มีการคัดกรองเด็กก่อนเข้าสถานศึกษา ๓.ขาดการให้ความรู้แก่ผู้ประกอบการ	(๕) ○ ด้านการปฏิบัติงาน	๔	๔	๑๖	สูง

องค์การบริหารส่วนตำบลท่าจะหลุง อำเภอโคกศรี จังหวัดนครราชสีมา

แบบ RM-๑

ตารางแสดงการวิเคราะห์ ประเมิน และจัดลำดับความเสี่ยง

ปีงบประมาณ ๒๕๖๖

ณ วันที่ ๑ ตุลาคม ๒๕๖๕

ยุทธศาสตร์ที่ ๖ ยุทธศาสตร์การบ้านเมืองที่ดี
 โครงการ/กิจกรรม การจัดทำแผนพัฒนาการศึกษาของศูนย์พัฒนาเด็กเล็ก
 วัตถุประสงค์ เพื่อป้องกันการทุจริตและเพื่อให้การปฏิบัติถูกต้องตามกฎหมายระเบียบที่เกี่ยวข้อง
 เป้าหมาย/ตัวชี้วัด บุคลากรมีความรู้และเข้าใจในเรื่องการจัดทำแผนพัฒนาการศึกษาและปฏิบัติงานได้ถูกต้องตามระเบียบที่เกี่ยวข้อง
 ส่วนงานย่อยที่รับผิดชอบ กอการศึกษา ศาสนาและวัฒนธรรม

กระบวนการปฏิบัติงาน โครงการ/ขั้นตอนหลัก	เป้าหมาย/ตัวชี้วัด	ปัจจัยเสี่ยง	สาเหตุของความเสี่ยง	ประเภทของ ความเสี่ยง	การประเมินความเสี่ยง			
					โอกาส (๖)	ผลกระทบ (๗)	ระดับ ความเสี่ยง (๘)	จัดลำดับ ความเสี่ยง (๙)
๕.การจัดทำแผนพัฒนาการศึกษา ของศูนย์พัฒนาเด็กเล็ก	บุคลากรมีความรู้และ เข้าใจในเรื่องการจัดทำ แผนพัฒนาการศึกษาและ ปฏิบัติงานได้ถูกต้องตาม ระเบียบที่เกี่ยวข้อง	๑. ครูและบุคลากร ๒. ระเบียบและ หนังสือสั่งการ ที่เกี่ยวข้อง	๑.ครูและบุคลากรไม่เข้าใจเรื่องการ จัดทำแผนพัฒนาการศึกษา ๒. ระเบียบและหนังสือสั่งการมีการ เปลี่ยนแปลงบ่อย ๓.การดำเนินงานไม่สอดคล้องกับ แผนพัฒนาการศึกษา	(๕) O ด้านการปฏิบัติงาน C ด้านการ ปฏิบัติตาม กฎหมาย	๔	๔	๑๖	สูง

องค์การบริหารส่วนตำบลท่าจะหลุง อำเภอโคกชัย จังหวัดนครราชสีมา
แผนบริหารความเสี่ยง ประจำปีงบประมาณ พ.ศ.๒๕๖๖

แบบ RM-๒
ปีงบประมาณ ๒๕๖๖

ยุทธศาสตร์ที่ ๖ ยุทธศาสตร์การบริหารจัดการบ้านเมืองที่ดี
โครงการ/กิจกรรม การจัดทำบัญชีศูนย์พัฒนาเด็กเล็ก
วัตถุประสงค์ เพื่อป้องกันการทุจริตและเพื่อให้เป็นการปฏิบัติถูกต้องตามกฎหมายระเบียบที่เกี่ยวข้อง
เป้าหมาย/ตัวชี้วัด ลดการทุจริตการปฏิบัติงานถูกต้องตามระเบียบที่เกี่ยวข้อง
ส่วนงานย่อยที่รับผิดชอบ กองการศึกษา ศาสนาและวัฒนธรรม

กระบวนการปฏิบัติงาน	ปัจจัยเสี่ยง	สาเหตุของความเสี่ยง	การประเมินความเสี่ยง				วิธีการบริหารความเสี่ยง	แผนจัดการความเสี่ยง (มาตรการควบคุมเพิ่มเติม)	กำหนด เสร็จ/ ผู้รับผิดชอบ	งบประมาณ
			โอกาส	ผลกระทบ	ระดับความรุนแรง	ระดับความเสี่ยงที่คาดหวัง				
(๑)	(๒)	(๓)	(๔)	(๕)	(๖)	(๗)	(๘)	(๙)	(๑๐)	(๑๑)
๓. การจัดทำบัญชีศูนย์พัฒนาเด็กเล็ก	๑.ครูและบุคลากร ๒.ระเบียบและหนังสือ สั่งการ	๑.ครูและบุคลากรไม่เข้าใจเรื่องการจัดทำบัญชีแบบใหม่ ๒.ระเบียบและหนังสือสั่งการมีการเปลี่ยนแปลงบ่อย	๔	๔	๔	๓๐	การควบคุม	๑.ส่งเสริมให้บุคลากรเข้ารับ การฝึกอบรมเกี่ยวกับการ จัดทำบัญชีของศูนย์พัฒนา เด็กเล็ก	๓๐ ก.ย. ๖๖ นวก.การคลัง ครู ศพค.	๒๐,๐๐๐

ลงชื่อ
(นางอำไพ สังเกต)
ตำแหน่ง ผู้อำนวยการกองส่งเสริมการเกษตร ศึกษาราชการแทน
ผู้อำนวยการกองการศึกษา ศาสนาและวัฒนธรรม
วันที่..... เดือน..... พ.ศ.....

องค์การบริหารส่วนตำบลท่าจะหลุง อำเภอโคกชัย จังหวัดนครราชสีมา
แผนบริหารความเสี่ยง ประจำปีงบประมาณ พ.ศ.๒๕๖๖

แบบ RM-๒
ปีงบประมาณ ๒๕๖๖

ยุทธศาสตร์ที่ ๖ ยุทธศาสตร์การบริหารจัดการบ้านเมืองที่ดี
โครงการ/กิจกรรม การดำเนินงานตามระเบียบกระทรวงมหาดไทยว่าด้วยรายได้และการจ่ายเงินของสถานศึกษาสังกัด อบท. พ.ศ. ๒๕๖๒
วัตถุประสงค์ เพื่อให้การดำเนินงานของ สพด.มีความสอดคล้องกับแผนพัฒนาและมีการดำเนินการด้วยรายได้และการจ่ายเงิน
เป้าหมาย/ตัวชี้วัด การฝึกอบรมของบุคลากร
ส่วนงานย่อยที่รับผิดชอบ กองการศึกษา ศาสนาและวัฒนธรรม

กระบวนการปฏิบัติงาน	ปัจจัยเสี่ยง	สาเหตุของความเสี่ยง	การประเมินความเสี่ยง				วิธีการบริหารความเสี่ยง	แผนจัดการความเสี่ยง (มาตรการควบคุมเพิ่มเติม)	กำหนดเสร็จ/ ผู้รับผิดชอบ	งบประมาณ	
			โอกาส	ผลกระทบ	ระดับความเสี่ยงที่คาดหวัง	ระดับความรุนแรง					
โครงการ/ขั้นตอนหลัก	(๑)	(๒)	(๓)	(๔)	(๕)	(๖)	(๗)	(๘)	(๙)	(๑๐)	(๑๑)
๒.การดำเนินงานตามระเบียบกระทรวงมหาดไทยว่าด้วยรายได้และการจ่ายเงินของสถานศึกษาสังกัด อบท. พ.ศ. ๒๕๖๒ และ การจ่ายเงินของสถานศึกษาสังกัด อบท. พ.ศ. ๒๕๖๒	๑.เจ้าหน้าที่งานไม่มีความรู้ในการดำเนินการให้ตรงกับระเบียบกระทรวงมหาดไทยว่าด้วยรายได้และการจ่ายเงินของสถานศึกษา ๒.ไม่มีตำแหน่งโดยตรงในการกำกับดูแล	๑.เจ้าหน้าที่ขาดการอบรมในหลักสูตร ๒.ไม่มีตำแหน่งมีวิชาการศึกษา ๓. เจ้าหน้าที่ไม่เข้าใจระเบียบหนังสือสั่งการ	๔	๔	๘	๘	๘	๘	๑๐ ก.ย. ๖๖ นวก.คลัง ครู สพด.		

ลงชื่อ
(นางอำไพ สังเกต)
ตำแหน่ง ผู้อำนวยการกองส่งเสริมการเกษตร วิชาการการแทน
ผู้อำนวยการกองการศึกษา ศาสนาและวัฒนธรรม
วันที่ เดือน ปี พ.ศ. ๒๕๖๕

องค์การบริหารส่วนตำบลท่าจะหลุง อำเภอโคกชัย จังหวัดนครราชสีมา


แบบ RM-๒

แผนบริหารความเสี่ยง ประจำปีงบประมาณ พ.ศ.๒๕๖๖

ปีงบประมาณ ๒๕๖๖

ยุทธศาสตร์ที่ ๗ ยุทธศาสตร์ตามแผนการกระจายอำนาจให้แก่ อปท.และแผนนโยบายรัฐบาลและยุทธศาสตร์จังหวัด
โครงการ/กิจกรรม งานประสานและสนับสนุนโรงเรียนระดับประถมศึกษา
วัตถุประสงค์ เพื่อการจ่ายเงินอุดหนุนเป็นไปตามระเบียบกระทรวงมหาดไทยว่าด้วยเงินอุดหนุนของ อปท. พ.ศ. ๒๕๕๙
เป้าหมาย/ตัวชี้วัด ลดการเกิดข้อผิดพลาดในการจ่ายเงินและการรายงานผล
ส่วนงานย่อยที่รับผิดชอบ กองการศึกษา ศาสนาและวัฒนธรรม

กระบวนการปฏิบัติงาน	ปัจจัยเสี่ยง	สาเหตุของความเสี่ยง	การประเมินความเสี่ยง				วิธีการบริหารความเสี่ยง	แผนจัดการความเสี่ยง (มาตรการควบคุมเพิ่มเติม)	กำหนดเสร็จ/ผู้รับผิดชอบ	งบประมาณ
			โอกาส	ผลกระทบ	ระดับความรุนแรง	ระดับความเสียหายที่คาดหวัง				
(๑)	(๒)	(๓)	(๔)	(๕)	(๖)	(๗)	(๘)	(๙)	(๑๐)	(๑๑)
๓ งานประสานและสนับสนุนโรงเรียนระดับประถมศึกษา	๑.บุคลากรภายนอก ๒.การประสานงานระหว่างหน่วยงาน	๑. บุคลากรในโรงเรียนไม่มีความเข้าใจในการเขียนโครงการขอรับการสนับสนุน ๒.ไม่มีการชี้แจงรายละเอียดของการรับเงินอุดหนุน	๓	๔	๓	๕	การควบคุม	๑. กักขังบุคลากรผู้รับผิดชอบตรวจสอบโครงการขอรับเงินอุดหนุนให้ละเอียดถี่ถ้วน ๒. เพิ่มการติดต่อสื่อสารและการประสานงานกับโรงเรียนให้มากขึ้น	๓๐ ก.ย. ๖๖ ผอ.กองส่งเสริมการเกษตร ร.ก.แทน ผอ.กองการศึกษา	

ลงชื่อ 

(นางอำไพ สังเกต)

ตำแหน่ง ผู้อำนวยการส่งเสริมการเกษตร รักษาการแทน

ผู้อำนวยการกองการศึกษา ศาสนาและวัฒนธรรม

วันที่..... เดือน..... พ.ศ.....

องค์การบริหารส่วนตำบลท่าจะหลุง อำเภอโคกชะเอม จังหวัดนครราชสีมา
แผนบริหารความเสี่ยง ประจำปีงบประมาณ พ.ศ.๒๕๖๖

แบบ RM-๒
ปีงบประมาณ ๒๕๖๖

ยุทธศาสตร์ที่ ๔ ยุทธศาสตร์การพัฒนาด้านคุณภาพชีวิต การศึกษา วัฒนธรรม และประเพณี
โครงการ/กิจกรรม การแพร่ระบาดของโรคติดเชื้อมีความเสี่ยง
วัตถุประสงค์ เพื่อป้องกันการแพร่ระบาดของโรคสู่เด็ก และเพื่อให้การเรียนรู้มีประสิทธิภาพและเกิดผลสัมฤทธิ์กับเด็ก
เป้าหมาย/ตัวชี้วัด ลดการแพร่ระบาดของโรคสู่เด็ก ศพต. และการให้ความรู้แก่ผู้ปกครอง
ส่วนงานย่อยที่รับผิดชอบ กองการศึกษา ศาสนาและวัฒนธรรม

กระบวนการปฏิบัติงาน	ปัจจัยเสี่ยง	สาเหตุของความเสี่ยง	การประเมินความเสี่ยง				วิธีการบริหารความเสี่ยง	แผนจัดการความเสี่ยง (มาตรการควบคุมเพิ่มเติม)	กำหนดเสร็จ/ผู้รับผิดชอบ	งบประมาณ
			โอกาส	ผลกระทบ	ระดับความรุนแรง	ระดับความเสียหายที่คาดหวัง				
(๑)	(๒)	(๓)	(๔)	(๕)	(๖)	(๗)	(๘)	(๙)	(๑๐)	(๑๑)
๔. การแพร่ระบาดของโรคติดเชื้อมีความเสี่ยง	๑.ลดการแพร่ระบาดของโรคสู่เด็ก ศพต. ๒.การให้ความรู้ในการป้องกันและดูแล	๑. การนำเชื้อจากบ้านมาติดต่อกับ ภายในศูนย์พัฒนาเด็กเล็ก ๒.ไม่มีการคัดกรองเด็กก่อนเข้าสถานศึกษา ๓.ขาดการให้ความรู้แก่ผู้ปกครอง	๔	๔	๓	๘	การควบคุม	๑.เน้นระงับการแพร่ระบาดของโรคและเพิ่มมาตรการป้องกัน ๒.อบรมส่งเสริมให้ความรู้ การป้องกันการระบาดของโรคให้กับผู้ปกครอง	๓๐ ก.ย. ๖๖ ศพต.	

ลงชื่อ
(นางอำไพ สังเกต)
ตำแหน่ง ผู้อำนวยการกองส่งเสริมการเกษตร รักษาการแทน
ผู้อำนวยการกองการศึกษา ศาสนาและวัฒนธรรม
วันที่..... เดือน..... ปี..... พ.ศ.....

องค์การบริหารส่วนตำบลท่าจะหลุง อำเภอโขงเจียม จังหวัดนครราชสีมา
แผนบริหารความเสี่ยง ประจำปีงบประมาณ พ.ศ.๒๕๖๖

แบบ RM-๒
ปีงบประมาณ ๒๕๖๖

ยุทธศาสตร์ที่ ๒ ยุทธศาสตร์การบริหารจัดการบ้านเมืองที่ดี
โครงการ/กิจกรรม การจัดทำแผนพัฒนาการศึกษาของศูนย์พัฒนาเด็กเล็ก
วัตถุประสงค์ เพื่อป้องกันการทุจริตและเพื่อให้การปฏิบัติตามกฎระเบียบที่เกี่ยวข้อง
เป้าหมาย/ตัวชี้วัด บุคลากรมีความรู้และเข้าใจในเรื่องการจัดทำแผนพัฒนาการศึกษาและปฏิบัติตามระเบียบที่เกี่ยวข้อง
ส่วนงานย่อยที่รับผิดชอบ กองการศึกษา ศาสนาและวัฒนธรรม

กระบวนการปฏิบัติงานโครงการ/ ขั้นตอนหลัก	ปัจจัยเสี่ยง	สาเหตุของความเสี่ยง	การประเมินความเสี่ยง				วิธีการ บริหาร ความเสี่ยง	แผนจัดการความเสี่ยง (มาตรการควบคุม เพิ่มเติม)	กำหนดเสร็จ/ ผู้รับผิดชอบ	งบประมาณ
			โอกาส	ผลกระทบ	ระดับ ความ เสี่ยง ที่ คาดหวัง	ระดับ ความ รุนแรง				
(๑)	(๒)	(๓)	(๔)	(๕)	(๖)	(๗)	(๘)	(๙)	(๑๐)	(๑๑)
๔.การจัดทำแผนพัฒนาการศึกษาของ ศูนย์พัฒนาเด็กเล็ก	๑.ครูและบุคลากร ๒.ระเบียบและ หนังสือสั่งการที่มี การเปลี่ยนแปลง บ่อย	๑.ครูและบุคลากรไม่ เข้าใจเรื่องการจัดทำ แผนพัฒนาการศึกษา ๒.ระเบียบและ หนังสือสั่งการมีการ เปลี่ยนแปลงบ่อย ๓.การดำเนินงาน ไม่ สอดคล้องกับแผนพัฒนา การศึกษา ฯ	๔	๔	๔	๓๐	การควบคุม	๑.ส่งเสริมให้บุคลากรเข้า รับการฝึกอบรมเกี่ยวกับ การจัดทำแผนพัฒนาการ ศึกษาของศูนย์พัฒนาเด็ก เล็ก	๓๐-ก.ย.-๖๖ ผอ.กองส่งเสริมการเกษตร รท.แทน ผอ.กองการ ศึกษา และครู	

ลงชื่อ
(นางอำไพ สังเกต)

ตำแหน่ง ผู้อำนวยการส่งเสริมการเกษตร รักษาการแทน
ผู้อำนวยการกองการศึกษา ศาสนาและวัฒนธรรม
วันที่..... เดือน..... ปี.ค. ๒๕๖๕ พ.ศ.....

องค์การบริหารส่วนตำบลท่าจะหลุง อำเภอโคกศรีสุพรรณ จังหวัดนครราชสีมา

แบบ RM-๑

ปีงบประมาณ ๒๕๖๖

ตารางแสดงการวิเคราะห์ ประเมิน และจัดลำดับความเสี่ยง

ณ วันที่ ๑ ตุลาคม ๒๕๖๕

ยุทธศาสตร์ที่ ๕ ยุทธศาสตร์การพัฒนาตำบลวังบัว

โครงการ/กิจกรรม การบริหารจัดการสถานีสูบน้ำด้วยไฟฟ้า

วัตถุประสงค์ เพื่อให้การบริหารจัดการน้ำของกลุ่มเกษตรกรผู้ใช้น้ำ

เป้าหมาย/ตัวชี้วัด การบริหารจัดการสถานีสูบน้ำด้วยไฟฟ้าเกิดประสิทธิภาพคุ้มค่า

ส่วนงานย่อยที่รับผิดชอบ กองส่งเสริมการเกษตร

กระบวนการปฏิบัติงาน โครงการ/ขั้นตอนหลัก	เป้าหมาย/ตัวชี้วัด	ปัจจัยเสี่ยง	สาเหตุของความเสี่ยง	ประเภทของ ความเสี่ยง	การประเมินความเสี่ยง			
					โอกาส (๖)	ผลกระทบ (๗)	ระดับ ความเสี่ยง (๘)	จัดลำดับ ความเสี่ยง (๙)
๑. การบริหารจัดการสถานีสูบน้ำ ด้วยไฟฟ้า	(๒) ๑. การบริหารจัดการ สถานีสูบน้ำด้วยไฟฟ้า เกิดประสิทธิภาพคุ้มค่า ๒.อบรมให้ความรู้ให้แก่ เกษตรกรผู้ใช้น้ำ	(๓) ๑.ภัยแล้งภัยธรรมชาติ ๒. เจ้าหน้าที่ประจำ สถานีสูบน้ำด้วยไฟฟ้า ยังขาดความรู้ ความ เข้าใจในการบำรุง รักษาเครื่องจักร เครื่องสูบน้ำด้วยไฟฟ้า ๓.ระบบการ แจกจ่ายน้ำ	(๔) ๑. ภัยแล้ง ภัยธรรมชาติ ๒.เจ้าหน้าที่ประจำสถานีสูบน้ำด้วยไฟฟ้า ยังขาดความรู้ความเข้าใจในการบำรุงรักษา เครื่องจักร เครื่องสูบน้ำ	(๕) ○ ด้านการปฏิบัติงาน	(๖) ๔	(๗) ๕	(๘) ๑๒	(๙) สูง

องค์การบริหารส่วนตำบลท่าจะหลุง อำเภอโคกชัย จังหวัดนครราชสีมา

แบบ RM-๑

ปีงบประมาณ

๒๕๖๖

ตารางแสดงการวิเคราะห์ ประเมิน และจัดลำดับความเสี่ยง

ณ วันที่ ๑ ตุลาคม ๒๕๖๕

ยุทธศาสตร์ที่ ๕ ยุทธศาสตร์การพัฒนาด้านสิ่งแวดล้อม

โครงการ/กิจกรรม โครงการอนุรักษ์พันธุกรรมพืชอันเนื่องมาจากพระราชดำริสมเด็จพระเทพรัตนราชสุดาฯ สยามบรมราชกุมารี

วัตถุประสงค์ เพื่อร่วมสนองพระราชดำริสมเด็จพระกนิษฐาธิราชเจ้า กรมสมเด็จพระเทพรัตนราชสุดาฯ สยามบรมราชกุมารี ในการจัดการการอนุรักษ์ และใช้ทรัพยากรของประเทศและท้องถิ่น

เป้าหมาย/ตัวชี้วัด พื้นที่สาธารณสุขประโคนชัยป่าท่าเล หมู่ ๑๐ และพื้นที่ ๑๐ หมู่บ้าน ในตำบลท่าจะหลุง

ส่วนงานย่อยที่รับผิดชอบ กองส่งเสริมการเกษตร

กระบวนการปฏิบัติงาน โครงการ/ขั้นตอนหลัก	เป้าหมาย/ตัวชี้วัด	ปัจจัยเสี่ยง	สาเหตุของความเสี่ยง	ประเภทของ ความเสี่ยง	การประเมินความเสี่ยง			
					โอกาส	ผลกระทบ	ระดับ ความ เสี่ยง	จัดลำดับ ความเสี่ยง
(๑) ๒.โครงการอนุรักษ์พันธุกรรมพืช อันเนื่องมาจากพระราชดำริ สมเด็จพระเทพรัตนราชสุดาฯ สยามบรมราชกุมารี	(๒) ๑.พื้นที่สาธารณสุข ประโคนชัยป่าท่าเล หมู่ ๑๐ ๒.พื้นที่ ๑๐ หมู่บ้านใน ตำบลท่าจะหลุง	(๓) ๑.การดำเนินงาน กิจกรรมตามโครงการ ไม่ต่อเนื่อง ๒.สภาพอากาศ ทำให้การจัดเก็บ ข้อมูลขาดเคลื่อน ๓.การสำรวจยังไม่ ครบทุกกิจกรรม	(๔) - กิจกรรมมีความซับซ้อน - การดำเนินการสำรวจยังไม่ครบทุก กิจกรรม	(๕) ○ ด้านการปฏิบัติงาน	(๖) ๔	(๗) ๕	(๘) ๑๒	(๙) สูง

องค์การบริหารส่วนตำบลท่าจะหลุง อำเภอโคกชะชัย จังหวัดนครราชสีมา
 แผนบริหารความเสี่ยง ประจำปีงบประมาณ พ.ศ.๒๕๖๖

แบบ RM-๒
 ปีงบประมาณ ๒๕๖๖

ยุทธศาสตร์ที่ ๔ ยุทธศาสตร์การพัฒนาสิ่งแวดล้อม
 โครงการ/กิจกรรม การบริหารจัดการสถานีสูบน้ำด้วยไฟฟ้า
 วัตถุประสงค์ เพื่อให้การบริหารจัดการน้ำของกลุ่มเกษตรกรผู้ใช้
 เป้าหมาย/ตัวชี้วัด การบริหารจัดการสถานีสูบน้ำด้วยไฟฟ้าเกิดประสิทธิภาพคุ้มค่า
 ส่วนงานย่อยที่รับผิดชอบ กองส่งเสริมการเกษตร

กระบวนการปฏิบัติงาน	ปัจจัยเสี่ยง	สาเหตุของความเสี่ยง	การประเมินความเสี่ยง				วิธีการบริหารความเสี่ยง	แผนจัดการความเสี่ยง (มาตรการควบคุมเพิ่มเติม)	กำหนดเสร็จ/ผู้รับผิดชอบ	งบประมาณ
			โอกาส (๔)	ผลกระทบ (๕)	ระดับความรุนแรง (๖)	ระดับความเสี่ยงที่คาดหวัง (๗)				
(๑) โครงการ/ขั้นตอนหลัก ๑. การบริหารจัดการสถานีสูบน้ำด้วยไฟฟ้า	(๒) ๑.ภัยแล้งภัย ๒. เจ้าหน้าที่ประจำสถานีสูบน้ำด้วยไฟฟ้า ยังขาดความรู้ความเข้าใจในการบำรุงรักษาเครื่องจักร เครื่องสูบน้ำ	(๓) ๑. ภัยแล้ง ภัยธรรมชาติ ๒.เจ้าหน้าที่ประจำสถานีสูบน้ำด้วยไฟฟ้า ยังขาดความรู้ความเข้าใจในการบำรุงรักษาเครื่องจักร เครื่องสูบน้ำ	๔	๕	๑๒	๓	(๘) การควบคุม	(๙) ๑.ส่งเจ้าหน้าที่ประจำสถานีสูบน้ำด้วยไฟฟ้าเข้ารับการฝึกอบรมศึกษาคำความรู้เพิ่มเติม ๒.จัดฝึกอบรมความรู้ให้แก่เกษตรกร ๓. จัดงบประมาณเพิ่มหัวจ่ายสูบน้ำด้วยไฟฟ้า	(๑๐) ๓๐ ก.ย. ๖๖ ผอ.กองส่งเสริมการเกษตร	(๑๑)

ลงชื่อ
 (นางอำไพ สังเกต)
 ตำแหน่ง ผู้อำนวยการส่งเสริมการเกษตร
 วันที่..... เดือน..... ปี..... พ.ศ.....

องค์การบริหารส่วนตำบลท่าจะหลุง อำเภอโคกศรี จังหวัดนครราชสีมา
 แผนบริหารความเสี่ยง ประจำปีงบประมาณ พ.ศ.๒๕๖๖

แบบ RM-๒
 ปีงบประมาณ ๒๕๖๖

ยุทธศาสตร์ที่ ๕ ยุทธศาสตร์การพัฒนาด้านสิ่งแวดล้อม

โครงการ/กิจกรรม โครงการอนุรักษ์พันธุกรรมพืชอันเนื่องมาจากพระราชดำริสมเด็จพระเทพรัตนราชสุดาฯ สยามบรมราชกุมารี

วัตถุประสงค์ เพื่อร่วมสนองพระราชดำริสมเด็จพระกนิษฐาธิราชเจ้า กรมสมเด็จพระเทพรัตนราชสุดาฯ สยามบรมราชกุมารี ในการจัดการการอนุรักษ์ และใช้ทรัพยากรของประเทศและท้องถิ่น

เป้าหมาย/ตัวชี้วัด พื้นที่สาธารณะประโยชน์ป่าทำเล หมู่ ๑๐ และพื้นที่ ๑๐ หมู่บ้าน ในตำบลท่าจะหลุง

ส่วนงานย่อยที่รับผิดชอบ กองส่งเสริมการเกษตร

กระบวนการปฏิบัติงาน	ปัจจัยเสี่ยง	สาเหตุของความเสี่ยง	การประเมินความเสี่ยง			วิธีการบริหารความเสี่ยง	แผนจัดการความเสี่ยง (มาตรการควบคุมเพิ่มเติม)	กำหนดเสร็จ/ผู้รับผิดชอบ	งบประมาณ
			โอกาส	ผลกระทบ	ระดับความรุนแรง				
(๑)	(๒)	(๓)	(๔)	(๕)	(๖)	(๗)	(๘)	(๙)	(๑๐)
๒.โครงการอนุรักษ์พันธุกรรมพืชอันเนื่องมาจากพระราชดำริ กรมสมเด็จพระเทพรัตนราชสุดาฯ สยามบรมราชกุมารี	๑.การดำเนินงาน กิจกรรมตามโครงการ ไม่ต่อเนื่อง ๒.สภาพอากาศทำให้การ จัดเก็บข้อมูลลาด เคลื่อน ๓.การสำรวจไม่ ครบทุกกิจกรรม	กิจกรรมมีความซับซ้อน การดำเนินการสำรวจยังไม่ครบทุก กิจกรรม	๔	๕	๑๖	๓	๓.จัดอบรมความรู้การดำเนินงาน ทรัพยากรทางการท้องถิ่น ให้แก่คณะกรรมการแต่ละฝ่าย และดำเนินงานฐานข้อมูล ทรัพยากรท้องถิ่นให้เป็น ปัจจุบัน	๓๐ ก.ย. ๖๖ ผ.กองส่งเสริมการเกษตร	

ลงชื่อ

(นางอ้อไพ สังเกต)

ตำแหน่ง ผู้อำนวยการส่งเสริมการเกษตร

วันที่..... เดือน..... ปี..... พ.ศ.....

บทที่

การติดตามและประเมินผล

คณะทำงานบริหารจัดการความเสี่ยงขององค์การบริหารส่วนตำบลท่าจะหลุง ได้กำหนดแบบฟอร์มสำหรับจัดทำรายงานติดตามและประเมินผลการบริหารจัดการความเสี่ยง (แบบ RM - ๓) และ (แบบ RM - ๔) เพื่อให้ทุกกองและส่วนราชการ ดำเนินการติดตามผลการดำเนินงาน ซึ่งจะต้องระบุความคืบหน้าในการดำเนินการตาม แผนบริหาร จัดการความเสี่ยง โดยเลือกระบุสถานะว่า แล้วเสร็จ อยู่ระหว่างดำเนินการ หรือยังไม่ได้ดำเนินการ พร้อมทั้ง แสดงเอกสารหลักฐานที่บ่งชี้ถึงการดำเนินการตามแผน บริหารจัดการความเสี่ยง ประกอบการจัดทำ รายงาน รวมถึงต้องดำเนินการประเมินความเสี่ยงที่ยังเหลืออยู่ โดยใช้เกณฑ์ประเมินความเสี่ยงตามแบบ RM - ๒ ซึ่ง หาก ความเสี่ยงยังคงมีอยู่ก็จะนำไปสู่การปรับปรุงแผนการ บริหารจัดการความเสี่ยงสำหรับปีถัดไป และ RM - ๔ รายงานผลการดำเนินการตามแผนบริหารความเสี่ยง ทั้งนี้ให้ ดำเนินการติดตามและประเมินผลให้แล้วเสร็จภายใน เดือนธันวาคมของทุกปี แบบรายงานผลการติดตามและ ประเมินผลการบริหารจัดการความเสี่ยงมีรายละเอียดดังนี้

แบบรายงานผลการบริหารความเสี่ยง

แบบ RM-๓

ปีงบประมาณ ๒๕.....

ชื่อหน่วยงาน.....

แบบรายงานผลตามแผนบริหารความเสี่ยง ณ ไตรมาส...../.....

ยุทธศาสตร์ที่.....(ระบุตามยุทธศาสตร์ของ อปท).....

โครงการ/กิจกรรม.....

วัตถุประสงค์.....เพื่อ.....

เป้าหมาย/ตัวชี้วัด.....ใส่เป้าหมายหรือตัวชี้วัดของโครงการ.....

ส่วนงานย่อยที่รับผิดชอบ.....(สำนัก/กอง.....)

ปัจจัยเสี่ยง (Risks Factor) (๑)	สาเหตุของความเสียหาย (Root Cause) (๒)	การดำเนินการตามมาตรการ ป้องกัน		ระยะเวลา(๕)			สถานะความเสี่ยง (๗)							
		มาตรการ ควบคุมภายใน (๓)	มาตรการตาม แผนบริหาร ความเสี่ยง(๔)	Q๑	Q๒	Q๓	Q๔	คงอยู่	ควบคุม ไม่ได้	ความเสี่ยงที่ เกิดขึ้นใหม่				
								หมดไป	ควบคุม ได้	ควบคุม ไม่ได้				
									สถานะ : ปัญหาอุปสรรค : แนวทางแก้ไข : หมายเหตุ :					

ลงชื่อ.....

ตำแหน่ง.....

วัน.....เดือน.....พ.ศ.....

องค์การบริหารส่วนตำบลท่าจะหลุง อำเภอโคกศรี จังหัดนครราชสีมา

แบบ RM-๔

ปีงบประมาณ

รายงานผลการดำเนินการตามแผนการบริหารความเสี่ยง

ยุทธศาสตร์ที่.....(ระบุตามยุทธศาสตร์ของ อบท).....

โครงการ/กิจกรรม.....

วัตถุประสงค์.....เพื่อ.....

เป้าหมาย/ตัวชี้วัด.....ใส่เป้าหมายหรือตัวชี้วัดของโครงการ.....

ส่วนงานย่อยที่รับผิดชอบ.....(สำนัก/กอง.....)

ความเสี่ยง (๑)	แผนการบริหารความเสี่ยงและ ขั้นตอนการดำเนินงาน (๒)	ระยะเวลาดำเนินการ (๓)	สถานะของการ ดำเนินการ (๔)	% ความสำเร็จ (๕)	เอกสาร/หลักฐาน (๖)	ปัญหา อุปสรรคและข้อเสนอแนะ (๗)

ลงชื่อ

(.....)

ตำแหน่ง

วันที่..... เดือน..... พ.ศ.....

ภาคผนวก



ประกาศองค์การบริหารส่วนตำบลท่าจะหลุง
เรื่อง แผนการบริหารจัดการความเสี่ยง ขององค์การบริหารส่วนตำบลท่าจะหลุง
ประจำปีงบประมาณ ๒๕๖๖

ตามที่ คณะกรรมการการบริหารจัดการความเสี่ยง ได้ได้ประชุมพิจารณาแผนบริหารจัดการความเสี่ยง ประจำปีงบประมาณ ๒๕๖๖ เมื่อวันที่อังคารที่ ๑๑ ตุลาคม ๒๕๖๕ เพื่อให้การดำเนินงานขององค์การบริหารส่วนตำบลท่าจะหลุง เป็นไปด้วยความเรียบร้อย ผู้บริหารท้องถิ่นจึงขอประกาศแผนการบริหารจัดการความเสี่ยง พ.ศ. ๒๕๖๖ ขององค์การบริหารส่วนตำบลท่าจะหลุง เป็นแนวทางการบริหารจัดการความเสี่ยงเป็นไปในทิศทางเดียวกัน และใช้เป็นนโยบายการบริหารจัดการความเสี่ยงให้ทุกสำนัก/กอง ขององค์การบริหารส่วนตำบลท่าจะหลุง และปิดประกาศ ให้ผู้เกี่ยวข้องและประชาชนทั่วไปทราบ

จึงประกาศมาเพื่อทราบโดยทั่วกัน

ประกาศ ณ วันที่ ๑๗ เดือนตุลาคม พ.ศ. ๒๕๖๕

(นายมานิตย์ นิจกระโทก)
นายกองค์การบริหารส่วนตำบลท่าจะหลุง



บันทึกข้อความ

ส่วนราชการ สำนักปลัด องค์การบริหารส่วนตำบลท่าจะหลุง

ที่ นม.๕๐๒๐๑/๙๖๗

วันที่ ๑๗ ตุลาคม ๒๕๖๕

เรื่อง ขออนุมัติประกาศใช้แผนบริหารจัดการความเสี่ยง องค์การบริหารส่วนตำบลท่าจะหลุง

เรียน นายกองค์การบริหารส่วนตำบลท่าจะหลุง

ตามที่คณะกรรมการบริหารความเสี่ยงได้แจ้งรายงานการประชุมการบริหารจัดการความเสี่ยงขององค์การบริหารส่วนตำบลท่าจะหลุง ในการจัดทำร่างแผนการบริหารจัดการความเสี่ยงขององค์การบริหารส่วนตำบลท่าจะหลุง ประจำปีงบประมาณ ๒๕๖๖ เมื่อวันที่อังคารที่ ๑๑ ตุลาคม ๒๕๖๕ เวลา ๐๙.๓๐ น. ณ หอประชุมองค์การบริหารส่วนตำบลท่าจะหลุง นั้น

เพื่อให้ความเชื่อมั่นอย่างสมเหตุสมผลแก่ผู้มีส่วนได้เสียของหน่วยงาน ดำเนินการบริหารจัดการความเสี่ยงอย่างเหมาะสม รวมถึงมีการสื่อสารการบริหารจัดการความเสี่ยงของวัตถุประสงค์ด้านต่างๆ ต่อบุคลากรที่เกี่ยวข้อง เป็นไปด้วยความเรียบร้อย จึงขอประกาศใช้แผนบริหารจัดการความเสี่ยงขององค์การบริหารส่วนตำบลท่าจะหลุง ประจำปีงบประมาณ ๒๕๖๖ และปิดประกาศให้ผู้เกี่ยวข้องและประชาชนทั่วไปทราบ เป็นระยะเวลาอย่างน้อย ๓๐ วันทำการ

จึงเรียนมาเพื่อโปรดพิจารณาและดำเนินการต่อไป

(นางสาววิตรี วรคง)

นักวิเคราะห์นโยบายและแผนชำนาญการ

ความเห็นหัวหน้าสำนักปลัดองค์การบริหารส่วนตำบลท่าจะหลุง

.....
.....

(นายสถาพร สินเฮาว์)

หัวหน้าสำนักปลัด

ความเห็นปลัดองค์การบริหารส่วนตำบลท่าจะหลุง

.....
.....

(นางกนกอร ฝ่ายโคกสูง)

ผู้อำนวยการกองคลัง รักษาราชการแทน
ปลัดองค์การบริหารส่วนตำบลท่าจะหลุง

ความเห็นนายกองค์การบริหารส่วนตำบลท่าจะหลุง

.....
.....

(นายมานิตย์ นิจกระโทก)

นายกองค์การบริหารส่วนตำบลท่าจะหลุง



บันทึกข้อความ

ส่วนราชการ สำนักปลัด องค์การบริหารส่วนตำบลท่าจะหลุง

ที่ นม.๙๐๒๐๑/๙๐๙

วันที่ ๑๒ ตุลาคม ๒๕๖๕

เรื่อง รายงานการประชุมคณะกรรมการบริหารจัดการความเสี่ยง องค์การบริหารส่วนตำบลท่าจะหลุง

เรียน นายกองค์การบริหารส่วนตำบลท่าจะหลุง

ตามที่คณะกรรมการบริหารความเสี่ยงได้ประชุมพิจารณาร่างแผนบริหารจัดการความเสี่ยง ประจำปี ๒๕๖๖ เมื่อวันที่ ๑๑ ตุลาคม ๒๕๖๕/ เวลา ๐๙.๓๐ น. ณ หอประชุมองค์การบริหารส่วนตำบลท่าจะหลุง เพื่อพิจารณาร่างแผนบริหารจัดการความเสี่ยง ประจำปี ๒๕๖๖ ให้มีความเชื่อมั่นอย่างสมเหตุสมผลแก่ผู้มีส่วนได้เสียของหน่วยงานว่าหน่วยงานได้ดำเนินการบริหารจัดการความเสี่ยงอย่างเหมาะสม รวมถึงมีการสื่อสารการบริหารจัดการความเสี่ยงของวัตถุประสงค์ด้านต่างๆ ต่อบุคลากรที่เกี่ยวข้อง นั้น

เพื่อเป็นการดำเนินการจัดทำแผนบริหารจัดการความเสี่ยง ให้สำเร็จลุล่วงตามวัตถุประสงค์ ภารกิจ ตามอำนาจหน้าที่ เป็นรูปธรรมโดยยึดถือการบริหารความเสี่ยงตามกรอบการดำเนินงานของกระทรวงการคลัง ตามหลักเกณฑ์กระทรวงการคลังว่าด้วยมาตรฐานและหลักเกณฑ์ปฏิบัติการบริหารจัดการความเสี่ยงสำหรับหน่วยงานของรัฐ พ.ศ. ๒๕๖๒ เพื่อลดความเสี่ยงที่จะส่งผลกระทบต่อความสำเร็จขององค์กร ให้อยู่ในระดับที่ยอมรับได้ โดยคำนึงถึงการบรรลุตามแผนยุทธศาสตร์ แผนดำเนินงานประจำปี ทั้งหมดขององค์การบริหารส่วนตำบลท่าจะหลุง จึงขอรายงานผลการประชุมการพิจารณาร่างแผนบริหารจัดการความเสี่ยง ประจำปี ๒๕๖๖/รายละเอียดตามเอกสารที่แนบท้ายมาพร้อมนี้

จึงเรียนมาเพื่อโปรดทราบและดำเนินการต่อไป

(นางกนกอร ฝ่ายโคกสูง)

ประธานกรรมการบริหารจัดการความเสี่ยง

(นายมานิตย์ นิจระโทก)

นายกองค์การบริหารส่วนตำบลท่าจะหลุง

การประชุมคณะกรรมการบริหารจัดการความเสี่ยง องค์การบริหารส่วนตำบลท่าจะหลุง

วันอังคารที่ ๑๑ ตุลาคม พ.ศ. ๒๕๖๕ เวลา ๐๙.๓๐ น.

ณ ห้องประชุมองค์การบริหารส่วนตำบลท่าจะหลุง

นางกนกอร ฝ่ายโคกสูง ประธานกรรมการคณะกรรมการบริหารจัดการความเสี่ยง องค์การบริหารส่วนตำบลท่าจะหลุง กล่าวเปิดประชุมเวลา ๐๙.๓๐ น.

ระเบียบวาระที่ ๑ : เรื่องที่ประธานแจ้งให้ที่ประชุมทราบ
-ไม่มี-

ที่ประชุม : รับทราบ

ระเบียบวาระที่ ๒ : เรื่องรับรองรายงานการประชุมครั้งก่อน
- ไม่มี-

ระเบียบวาระที่ ๓ : เรื่องพิจารณาร่างแผนการบริหารจัดการความเสี่ยง องค์การบริหารส่วนตำบลท่าจะหลุง
ประธาน : ประธานแจ้งให้คณะทำงานพิจารณา ประเมินความเสี่ยง และจัดทำแผนการบริหารจัดการความเสี่ยงที่แต่ละกองเพื่อจัดทำเป็นรูปเล่มร่างแผนบริหารจัดการความเสี่ยงขององค์การบริหารส่วนตำบลท่าจะหลุง ประจำปีงบประมาณ ๒๕๖๖ ขอเชิญเลขานุการชี้แจงรายละเอียดของแผนบริหารจัดการความเสี่ยง

เลขานุการ : เลขานุการคณะกรรมการนำเสนอแนวทางการจัดทำแผนบริหารจัดการความเสี่ยงประจำปีงบประมาณ ๒๕๖๖ ดังนี้
ขั้นตอนการดำเนินการจัดทำแผนบริหารจัดการความเสี่ยง
ขั้นตอนที่ ๑ การกำหนดนโยบายบริหารจัดการความเสี่ยง คณะกรรมการรับทราบนโยบายและกำหนดแนวทางร่วมกันในการจัดทำแผนบริหารจัดการความเสี่ยง แล้วจัดทำคู่มือบริหารจัดการความเสี่ยง เพื่อสื่อสารให้ทุกคนในองค์กรทราบ
ขั้นตอนที่ ๒ การบริหารจัดการความเสี่ยงแยกตามส่วนราชการ มีขั้นตอนดังนี้
๑. การระบุความเสี่ยง ทุกกองพิจารณาโครงการ/กิจกรรม แล้วนำมาระบุความเสี่ยงตามประเภทความเสี่ยง ๔ ด้าน และแหล่งที่มาของความเสี่ยง
๒. การประเมินความเสี่ยง ทุกกองนำความเสี่ยงที่ระบุไว้มาประเมินโอกาสที่จะเกิดเหตุการณ์และระดับความรุนแรงของผลกระทบ และจัดลำดับความเสี่ยง ๓ ระดับ โดยประเมินตามแผนภูมิความเสี่ยง เพื่อช่วยในการตัดสินใจกำหนดวิธีการจัดการความเสี่ยง แล้วส่งให้คณะทำงานกลั่นกรอง
๓. การจัดทำแผนการบริหารความเสี่ยง ทุกกองพิจารณาใช้กลยุทธ์ ๔ กลยุทธ์ เพื่อจัดการความเสี่ยง กำหนดวัตถุประสงค์ กำหนดระยะเวลาดำเนินการ กำหนดผู้รับผิดชอบดำเนินการ และส่งให้คณะกรรมการพิจารณากลับกรอง

เลขานุการ

โตสามารถทำงานได้ดี และ การดำเนินการใดทำงานได้ไม่ดี หน่วยงานมี โครงสร้างและระบบเทคโนโลยี สารสนเทศที่เชื่อถือได้หรือไม่ และหน่วยงานมี ทรัพยากรที่เพียงพอและเหมาะสมต่อการดำเนินงานหรือไม่

๓) ความเสี่ยงด้านการเงินและทรัพยากร (Financial and material Risks) หมายถึง ความเสี่ยงต่อสถานะการเงินและทรัพยากรขององค์การบริหารส่วนตำบลท่า จะหลุง ทั้งด้าน รายได้ รายจ่าย ทรัพย์สิน และหนี้สิน ในการระบุความเสี่ยงหน่วยงาน ต้องพิจารณาว่า ทรัพยากรใดจะมีผลต่อการเงินขององค์การบริหารส่วนตำบลท่าจะหลุง (ทั้งที่ชัดเจนและไม่ ชัดเจน รวมถึง ข้อมูลพันและปัจจัยภายนอก) และอะไรคือปัจจัยที่ทำให้ เกิดความเสี่ยง เหล่านั้น

๔) ความเสี่ยงด้านการปฏิบัติตามกฎ ระเบียบ ข้อบังคับ กฎหมาย (Compliance Risks) หมายถึง การไม่ปฏิบัติตามกฎ ระเบียบ ทั้งของภายในและภายนอก องค์กร ในการระบุความเสี่ยงหน่วยงานต้องพิจารณาว่างาน กระบวนการและบุคลากร ดำเนินงานตาม กฎระเบียบที่เกี่ยวข้องหรือไม่ สามารถเกิดการกระทำผิดกฎระเบียบได้ อย่างไรบ้างและหากเกิดขึ้น ระบบตรวจสอบภายในจะสามารถตรวจเจอหรือไม่ และมีกรณี ตัวอย่างจาก อดีตเกี่ยวกับการกระทำผิดหรือการละเว้นการปฏิบัติ

การประเมินความเสี่ยง (Risk Assessment)

การประเมินความเสี่ยง (Risk Assessment) หมายถึง กระบวนการนำความ เสี่ยงที่ระบุ มาจัดลำดับ ความเสี่ยง โดยการประเมินโอกาสที่จะเกิด และผลกระทบ ซึ่ง โอกาสที่จะเกิด (Likelihood) หมายถึง ความถี่ หรือโอกาสที่จะเกิดเหตุการณ์เหล่านั้น และผลกระทบ (Impact) หมายถึง ขนาดความรุนแรงของความเสียหาย ที่จะเกิดขึ้น หากเกิดเหตุการณ์ความเสี่ยงเมื่อทำการประเมินแล้วนำมากำหนดเป็นระดับความเสี่ยง ในแผนภูมิ ความเสี่ยง เพื่อช่วยให้สามารถเห็นภาพว่าเมื่อรวมทุกปัจจัยเสี่ยงแล้ว ปัจจัยเสี่ยงใดควรได้รับการจัดการ ก่อนหลังเป็นการจัดลำดับความเสี่ยงและสามารถ ตัดสินใจวางแผนบริหารจัดการความเสี่ยงได้อย่างเหมาะสม ต่อไปองค์การบริหารส่วน ตำบลท่าจะหลุงกำหนดเกณฑ์การประเมินมาตรฐานที่จะใช้ในการประเมินความเสี่ยง ซึ่ง ได้แก่ ระดับโอกาสที่จะเกิดความเสี่ยง (Likelihood) ระดับความรุนแรงของ ผลกระทบ (Impact) และระดับของความเสี่ยง (Degree of Risk) ดังนี้

๑. ตารางการพิจารณากำหนดระดับคะแนนของโอกาสที่จะเกิดความเสี่ยง (L)

ตาราง ๑.๑ โอกาสที่จะเกิดเหตุการณ์ต่าง ๆ ในเชิงปริมาณ (ร้อยละ)

คะแนน	ระดับโอกาสที่จะเกิด	คำอธิบาย
๑	น้อยมาก	ไม่มีโอกาสที่จะเกิดขึ้น หรือมีโอกาสดำเนินขึ้นน้อยกว่าร้อยละ ๒๐
๒	น้อย	มีโอกาสดำเนินขึ้นร้อยละ ๒๑-๔๐
๓	ปานกลาง	มีโอกาสดำเนินขึ้นร้อยละ ๔๑-๖๐
๔	สูง	มีโอกาสดำเนินขึ้นร้อยละ ๖๑-๘๐
๕	สูงมาก	มีโอกาสดำเนินขึ้นมากกว่าร้อยละ ๘๐

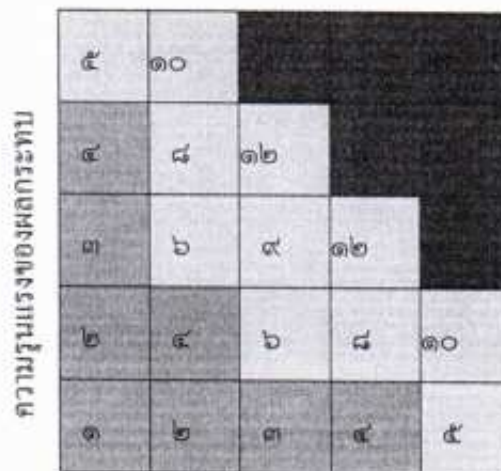
ตาราง ๒.๓ ความรุนแรงของผลกระทบของความเสี่ยงในเชิงคุณภาพ (การสูญเสียและบาดเจ็บ)

คะแนน	ระดับผลกระทบ	คำอธิบาย
๑	น้อยมาก	มีการสูญเสียทรัพย์สินเล็กน้อย ไม่มีการบาดเจ็บรุนแรง
๒	น้อย	การสูญเสียทรัพย์สินพอสมควร มีการบาดเจ็บรุนแรง
๓	ปานกลาง	มีการสูญเสียทรัพย์สินมาก มีการบาดเจ็บสาหัสถึงขั้นหยุดงาน
๔	สูง	มีการสูญเสียทรัพย์สินมาก มีการบาดเจ็บสาหัสถึงขั้นพักงาน
๕	สูงมาก	มีการสูญเสียทรัพย์สินอย่างหนัก มีการบาดเจ็บถึงชีวิต

- ระดับความเสี่ยง (Degree of Risk) หมายถึง สถานะของความเสี่ยงที่ได้จากการประเมินโอกาส และผลกระทบของแต่ละปัจจัยเสี่ยง แบ่งออกเป็น ๓ ระดับ คือ

- (แดง) สูง (คะแนนไม่น้อยกว่า ๑๕)
- (เหลือง) ปานกลาง (คะแนน ๕-๑๔)
- (เขียว) ต่ำ (คะแนน ๑-๔)

แผนภูมิตะดับความเสี่ยง



โอกาสที่จะเกิดความเสี่ยง (L)

เลขานุการ	<p>๔. แบบ RM - ๔ เป็นแบบฟอร์มรายงานผลการดำเนินการตามแผนการบริหารความเสี่ยง เป็นการสรุปผลความสำเร็จ ปัญหาอุปสรรค ข้อเสนอแนะในการบริหารความเสี่ยง</p> <p>๕. แบบ RM - ๕ เป็นแบบฟอร์มรายงานสอบทานการประเมินผลการบริหารจัดการ ความเสี่ยงของผู้ตรวจสอบภายใน</p> <p>เลขานุการคณะกรรมการชี้แจงรายละเอียดของแผนบริหารจัดการความเสี่ยงประจำปี งบประมาณ ๒๕๖๖ ดังนี้</p> <p>บทที่ ๑ บทนำ ประกอบด้วย</p> <ul style="list-style-type: none">- นโยบายการบริหารจัดการความเสี่ยงขององค์การบริหารส่วนตำบลท่าจะหลุง- แนวทางการบริหารจัดการความเสี่ยงขององค์การบริหารส่วนตำบลท่าจะหลุง- โครงสร้างบริหารจัดการความเสี่ยง- วัตถุประสงค์- ประโยชน์คาดว่าจะได้รับ- ขั้นตอนการดำเนินการ <p>บทที่ ๒ การวิเคราะห์และบุควมเสี่ยง</p> <p>ทุกกองและส่วนราชการได้ทำการวิเคราะห์และระบุเหตุการณ์ทั้งภายในและภายนอกองค์กรที่เป็นความเสี่ยงที่อาจเกิดขึ้นและส่งผลให้เกิดความเสียหายแก่องค์กร หรือกระทบต่อการบรรลุวัตถุประสงค์ขององค์กรเพื่อจะได้เป็นข้อมูลในการจัดการหรือ ป้องกันความเสียหายที่อาจเกิดขึ้นโดยใช้แบบฟอร์มกระดาษทำการวิเคราะห์และระบุ ความเสี่ยง ตามแบบ RM - ๑ ในการระบุความเสี่ยงที่อาจเกิดขึ้นจากการดำเนินงาน โครงการ หรือกิจกรรมต่างๆ</p>
ที่ประชุม	รับทราบ
ประธาน	ขอเชิญแต่ละกองละกองและส่วนราชการได้กำหนดความเสี่ยงของโครงการ กิจกรรม
นายสถาพร สีนเฮาว์	<p>การดำเนินงานที่มีความเสี่ยงที่ จำเป็นต้องมีการบริหารจัดการเพื่อให้อยู่ในระดับที่ยอมรับได้ จำนวน ๖ โครงการ ดังนี้</p> <ol style="list-style-type: none">๑. การใช้รถยนต์ส่วนบุคคลของทางราชการ ความเสี่ยง รถยนต์มีการใช้งานหลายปีเกิด การเสื่อมสภาพตามอายุการใช้งาน งบประมาณไม่เพียงพอในการบำรุงรักษา๒. การเก็บรักษาพัสดุ ความเสี่ยง พืชดูชำรุด พืชดูสูญหาย๓. การจัดทำแผนพัฒนาท้องถิ่น ความเสี่ยง ประชาชนไม่ให้ความสำคัญในการเข้า ประชาชนไม่แสดงความคิดเห็น ปัญหาภายในชุมชน๔. การจ่ายเบี้ยยังชีพผู้สูงอายุ ผู้พิการและผู้ป่วยเอดส์ ความเสี่ยง .การแจ้งข้อมูลไม่ ครบถ้วนของผู้ลงทะเบียน การปิดบังข้อมูลผู้ลงทะเบียน การตรวจสอบเอกสารของ เจ้าหน้าที่ไม่รอบคอบ๕. การป้องกันและควบคุมโรคไข้เลือดออก ความเสี่ยง ไม่มีบุคลากรสำหรับออก ดำเนินการป้องกันโรคไข้เลือดออกโดยตรง เจ้าหน้าที่ได้รับมอบหมายมีภารกิจ งานประจำมาก๖. การดำเนินการแก้ไขข้อร้องเรียนจากผลกระทบด้านสิ่งแวดล้อม ความเสี่ยง ประชาชนไม่ให้ความร่วมมือปฏิบัติตามข้อบังคับต่างๆ ประชาชนไม่มีจิตสำนึกในการ รักษาสิ่งแวดล้อม ขาดการประชาสัมพันธ์สร้างความเข้าใจให้ความรู้แก่ประชาชน

นางอำไพ สังเกต

การดำเนินงานที่มีความเสี่ยงที่ จำเป็นต้องมีการบริหารจัดการเพื่อให้อยู่ในระดับที่ยอมรับได้ จำนวน ๕ โครงการ ดังนี้

๑. การจัดทำบัญชีศูนย์พัฒนาเด็กเล็ก ความเสี่ยง ครูและบุคลากรไม่เข้าใจเรื่องการจัดทำบัญชีแบบใหม่ ระเบียบและหนังสือสั่งการมีการเปลี่ยนแปลงบ่อย
๒. การดำเนินงานตามระเบียบกระทรวงมหาดไทยว่าด้วยรายได้และการจ่ายเงินของสถานศึกษาสังกัด อปท. พ.ศ. ๒๕๖๒ ความเสี่ยง เจ้าหน้าที่ขาดการอบรมในหลักสูตร . ไม่มีตำแหน่งนักวิชาการศึกษา เจ้าหน้าที่ไม่เข้าใจในระเบียบหนังสือสั่งการ
๓. งานประสานและสนับสนุนโรงเรียนระดับประถมศึกษา ความเสี่ยง บุคลากรในโรงเรียนไม่มีความเข้าใจในการเขียนโครงการขอรับการสนับสนุน ไม่มีการชี้แจงรายละเอียดของการรับเงินอุดหนุน
๔. การแพร่ระบาดของโรคติดต่อต่างๆ ความเสี่ยง การนำเชื้อจากบ้านมาติดต่อกภายในศูนย์พัฒนาเด็กเล็ก ไม่มีการคัดกรองเด็กก่อนเข้าสถานศึกษา ขาดการให้ความรู้แก่ผู้ปกครอง
๕. การจัดทำแผนพัฒนาการศึกษาของศูนย์พัฒนาเด็กเล็ก ความเสี่ยง ครูและบุคลากรไม่เข้าใจเรื่องการจัดแผนพัฒนาการศึกษา ระเบียบและหนังสือสั่งการมีการเปลี่ยนแปลงบ่อย การดำเนินงานไม่สอดคล้องกับแผนพัฒนาการศึกษา

นางอำไพ สังเกต

การดำเนินงานที่มีความเสี่ยงที่ จำเป็นต้องมีการบริหารจัดการเพื่อให้อยู่ในระดับที่ยอมรับได้ จำนวน ๒ โครงการ ดังนี้

๑. การบริหารจัดการสถานีสูบน้ำด้วยไฟฟ้า ความเสี่ยง ภัยแล้ง ภัยธรรมชาติ เจ้าหน้าที่ประจำสถานีสูบน้ำด้วยไฟฟ้ายังขาดความรู้ความเข้าใจในการบำรุงรักษาเครื่องจักร เครื่องสูบน้ำ
๒. การอนุรักษ์พันธุกรรมพืชอันเนื่องมาจากพระราชดำริสมเด็จพระเทพรัตนราชสุดาฯ สยามบรมราชกุมารี ความเสี่ยง การดำเนินการกิจกรรมตามโครงการไม่ต่อเนื่อง สภาพอากาศทำให้การจัดเก็บข้อมูลคลาดเคลื่อน การสำรวจยังไม่ครบทุกกิจกรรม

ประธาน

บทที่ ๓ การประเมินความเสี่ยง

ทุกกองและส่วนราชการ นำความเสี่ยงที่ได้จากกระดาษทำการวิเคราะห์และระบุความเสี่ยง (แบบ RM - ๑) มาวิเคราะห์ว่าความเสี่ยงนั้นมีโอกาสเกิดขึ้นมากน้อยเพียงใดและมีผลกระทบต่อองค์กรรุนแรงมากน้อยเพียงใดและจัดลำดับความสำคัญของความเสี่ยงที่อาจจะเกิดขึ้นว่าเหตุการณ์ใดมีความเสี่ยงมากน้อยกว่ากัน นำไปสู่การกำหนดระดับความเสี่ยงตามแผนภูมิระดับความเสี่ยงแล้วตัดสินใจเลือกใช้วิธีการบริหารจัดการความเสี่ยง กำหนดกิจกรรมหรือวิธีการจัดการความเสี่ยงระยะเวลาดำเนินการ ผู้รับผิดชอบ โดยคำนึงประโยชน์และความคุ้มค่ากับการใช้จ่ายเพิ่มเติมตามแบบ (RM - ๒) ขอเชิญคณะกรรมการชี้แจงรายละเอียด

ประธาน

การวิเคราะห์และระบุความเสี่ยง (แบบ RM - ๑) มาวิเคราะห์ว่าความเสี่ยงนั้นมี โอกาสเกิดขึ้นมากน้อยเพียงใดและมีผลกระทบต่อองค์กรรุนแรงมากน้อยเพียงใดและ จัดลำดับความสำคัญของความเสี่ยงที่อาจจะเกิดขึ้นว่าเหตุการณ์ใดมีความเสี่ยงมาก น้อยกว่ากัน นำไปสู่การกำหนดระดับความเสี่ยงตามแผนภูมิระดับความเสี่ยงแล้ว ตัดสินใจเลือกใช้วิธีการบริหารจัดการความเสี่ยง กำหนดกิจกรรมหรือวิธีการจัดการ ความเสี่ยงระยะเวลาดำเนินการ ผู้รับผิดชอบ กองคลัง โดยมีรายละเอียดดังนี้

๑. โครงการจัดทำแผนที่และทะเบียนทรัพย์สินขององค์การบริหารส่วนตำบลท่าจะหลุง
วิธีบริหารความเสี่ยง : การควบคุม
วิธีจัดการความเสี่ยง : ประชาสัมพันธ์รับโอน(ย้าย) แบ่งงานความรับผิดชอบติดต่อ ประสานงานกับหน่วยงานภายนอกติดต่อสอบถามกับหน่วยงานท้องถิ่นใกล้เคียงที่มี ประสิทธิภาพ. เข้ารับการอบรม
ระยะเวลาดำเนินการแล้วเสร็จ : เดือนกันยายน ๒๕๖๖
๒. การเพิ่มประสิทธิภาพการจัดเก็บรายได้
วิธีบริหารความเสี่ยง : การควบคุม
วิธีจัดการความเสี่ยง : ประชาสัมพันธ์รับโอน(ย้าย) แบ่งงานความรับผิดชอบ ติดต่อ ประสานงานกับหน่วยงานภายนอก เข้ารับการอบรม
ระยะเวลาดำเนินการแล้วเสร็จ : เดือนกันยายน ๒๕๖๖
๓. การบันทึกบัญชีด้วยระบบบัญชีคอมพิวเตอร์ขององค์กรปกครองส่วนท้องถิ่น (e-Laas)
วิธีบริหารความเสี่ยง : การควบคุม
วิธีจัดการความเสี่ยง : ติดต่อสอบถามกับหน่วยงานท้องถิ่นใกล้เคียงที่มี ประสิทธิภาพ เข้ารับการอบรม
ระยะเวลาดำเนินการแล้วเสร็จ : เดือนกันยายน ๒๕๖๖
๔. การบันทึกทะเบียนทรัพย์สินเป็นไปตามมาตรฐานการบัญชีภาครัฐและนโยบายการ บัญชีภาครัฐ
วิธีบริหารความเสี่ยง : การควบคุม
วิธีจัดการความเสี่ยง : ประชาสัมพันธ์รับโอน(ย้าย) แบ่งงานความรับผิดชอบ ติดต่อประสานงานกับ หน่วยงานภายนอก ติดต่อสอบถามกับหน่วยงาน ท้องถิ่น ใกล้เคียงที่มีประสิทธิภาพ เข้ารับการอบรม
ระยะเวลาดำเนินการแล้วเสร็จ : เดือนกันยายน ๒๕๖๖
๕. การปฏิบัติงานด้านการจัดซื้อจัดจ้างอย่างมีประสิทธิภาพ
วิธีบริหารความเสี่ยง : การควบคุม
วิธีจัดการความเสี่ยง : ประชาสัมพันธ์รับโอน(ย้าย) แบ่งงานความรับผิดชอบ ติดต่อประสานงานกับหน่วยงานภายนอก ติดต่อสอบถามกับหน่วยงานท้องถิ่น ใกล้เคียงที่มีประสิทธิภาพ เข้ารับการอบรม
ระยะเวลาดำเนินการแล้วเสร็จ : เดือนกันยายน ๒๕๖๖
๖. การปฏิบัติงานด้านการคำนวณราคากลางงานก่อสร้างในระบบ e-GP
วิธีบริหารความเสี่ยง : การควบคุม
วิธีจัดการความเสี่ยง : เข้ารับการอบรม
ระยะเวลาดำเนินการแล้วเสร็จ : เดือนกันยายน ๒๕๖๖

๒. การดำเนินงานตามระเบียบกระทรวงมหาดไทยว่าด้วยรายได้และการจ่ายเงิน
ของสถานศึกษาสังกัด อปท. พ.ศ. ๒๕๖๒
วิธีบริหารความเสี่ยง : การควบคุม
วิธีจัดการความเสี่ยง : ส่งเสริมบุคลากรเข้ารับการฝึกอบรม . กำชับให้
บุคลากรผู้รับผิดชอบดำเนินการตามระเบียบอย่างเคร่งครัด จัดทำ
บุคลากรผู้ตำแหน่ง
ระยะเวลาดำเนินการแล้วเสร็จ : เดือนกันยายน ๒๕๖๖
๓. งานประสานและสนับสนุนโรงเรียนระดับประถมศึกษา
วิธีบริหารความเสี่ยง : การควบคุม
วิธีจัดการความเสี่ยง : กำชับบุคลากรผู้รับผิดชอบตรวจสอบโครงการขอรับ
เงินอุดหนุนให้ละเอียดถี่ถ้วน เพิ่มการติดต่อสื่อสารและการประสานงานกับ
โรงเรียนให้มากขึ้น
ระยะเวลาดำเนินการแล้วเสร็จ : เดือนกันยายน ๒๕๖๖
๔. การแพร่ระบาดของโรคติดต่อเชื้อต่างๆ
วิธีบริหารความเสี่ยง : การควบคุม
วิธีจัดการความเสี่ยง : . เฝ้าระวังการแพร่ระบาดของโรคและเพิ่มมาตรการ
ป้องกัน รมรงค์ส่งเสริมให้ความรู้การป้องกันการระบาดของโรคให้กับ
ผู้ปกครอง
ระยะเวลาดำเนินการแล้วเสร็จ : เดือนกันยายน ๒๕๖๖
๕. การจัดทำแผนพัฒนาการศึกษาของศูนย์พัฒนาเด็กเล็ก
วิธีบริหารความเสี่ยง : การควบคุม
วิธีจัดการความเสี่ยง : . ส่งเสริมให้บุคลากรเข้ารับการฝึกอบรมเกี่ยวกับการ
จัดทำแผนพัฒนาการศึกษาของศูนย์พัฒนาเด็กเล็ก
ระยะเวลาดำเนินการแล้วเสร็จ : เดือนกันยายน ๒๕๖๖

นางอำไพ สังเกต

การวิเคราะห์และระบุความเสี่ยง (แบบ RM - ๑) มาวิเคราะห์ว่าความเสี่ยงนั้นมี
โอกาสเกิดขึ้นมากน้อยเพียงใดและมีผลกระทบต่อองค์กรรุนแรงมากน้อยเพียงใดและ
จัดลำดับความสำคัญของความเสี่ยงที่อาจจะเกิดขึ้นว่าเหตุการณ์ใดมีความเสี่ยงมาก
น้อยกว่ากัน นำไปสู่การกำหนดระดับความเสี่ยงตามแผนภูมิระดับความเสี่ยงแล้ว
ตัดสินใจเลือกใช้วิธีการบริหารจัดการความเสี่ยง กำหนดกิจกรรมหรือวิธีการจัดการ
ความเสี่ยงระยะเวลาดำเนินการ ผู้รับผิดชอบ กองส่งเสริมการเกษตร โดยมี
รายละเอียดดังนี้

๑. การบริหารจัดการสถานีสูบน้ำด้วยไฟฟ้า
วิธีบริหารความเสี่ยง : การควบคุม
วิธีจัดการความเสี่ยง : ส่งเจ้าหน้าที่ประจำสถานีสูบน้ำด้วยไฟฟ้าเข้ารับการ
ฝึกอบรมศึกษาหาความรู้เพิ่มเติม จัดฝึกอบรมความรู้ให้แก่เกษตรกร จัด
งบประมาณเพิ่มหัวจ่ายสูบน้ำด้วยไฟฟ้า
ระยะเวลาดำเนินการแล้วเสร็จ : เดือนกันยายน ๒๕๖๖



บันทึกข้อความ

ส่วนราชการ สำนักปลัด องค์การบริหารส่วนตำบลท่าจะหลุง

ที่ นม.๙๐๒๐๑/๙๙๐

วันที่ ๗ ตุลาคม ๒๕๖๕

เรื่อง ขอเชิญประชุมคณะกรรมการบริหารจัดการความเสี่ยง องค์การบริหารส่วนตำบลท่าจะหลุง

เรียน คณะกรรมการบริหารจัดการความเสี่ยง องค์การบริหารส่วนตำบลท่าจะหลุง

ตามที่ผู้บริหารได้ประกาศนโยบายการบริหารจัดการความเสี่ยง ขององค์การบริหารส่วนตำบลท่าจะหลุง เพื่อให้เป็นไปตามหลักเกณฑ์กระทรวงการคลังว่าด้วยมาตรฐานและหลักเกณฑ์ปฏิบัติการบริหารจัดการความเสี่ยงสำหรับหน่วยงานของรัฐ พ.ศ. ๒๕๖๒ เพื่อลดความเสี่ยงที่จะส่งผลกระทบต่อความสำเร็จขององค์กร ให้อยู่ในระดับที่ยอมรับได้ โดยคำนึงถึงการบรรลุตามแผนยุทธศาสตร์ แผนดำเนินงานประจำปี นั้น

เพื่อเป็นการดำเนินการจัดทำแผนบริหารจัดการความเสี่ยงเป็นไปตามหลักเกณฑ์กระทรวงการคลังว่าด้วยมาตรฐานและหลักเกณฑ์ปฏิบัติการบริหารจัดการความเสี่ยงสำหรับหน่วยงานของรัฐ พ.ศ. ๒๕๖๒ จึงขอเรียนเชิญคณะกรรมการบริหารจัดการความเสี่ยง องค์การบริหารส่วนตำบลท่าจะหลุง ประชุมในวันอังคารที่ ๑๑ ตุลาคม ๒๕๖๕ เวลา ๐๙.๓๐ เพื่อเป็นการดำเนินการจัดทำแผนบริหารจัดการความเสี่ยง ณ ห้องประชุมองค์การบริหารส่วนตำบลท่าจะหลุง

จึงเรียนมาเพื่อโปรดทราบ

(นางสาววิตรี วรคง)

กรรมการ/เลขานุการบริหารความเสี่ยง

(นางกนกอร ฝ่ายโคกสูง)

ประธานกรรมการบริหารจัดการความเสี่ยง

- ทราบ

นายจักริน

วารี

นางอำไพ

สังเกตุ

นายสถาพร

สินเฮาว์



บันทึกข้อความ

ส่วนราชการ สำนักปลัด

องค์การบริหารส่วนตำบลท่าจะหลุง

ที่ นม ๔๐๒๐๑/ ๙๑๙

วันที่ ๑๗ ตุลาคม ๒๕๖๕

เรื่อง แจ้งการประกาศใช้แผนบริหารจัดการความเสี่ยงขององค์การบริหารส่วนตำบลท่าจะหลุง

เรียน หัวหน้าสำนักปลัด ผู้อำนวยการกองคลัง ผู้อำนวยการกองช่าง ผู้อำนวยการกองการศึกษา ศาสนา และวัฒนธรรม และผู้อำนวยการกองส่งเสริมการเกษตร

ตามที่ทุกส่วนราชการได้ดำเนินการระบุความเสี่ยง ประเมินความเสี่ยง และจัดทำแผนบริหารจัดการความเสี่ยง แล้วส่งให้คณะทำงานบริหารจัดการความเสี่ยงขององค์การบริหารส่วนตำบลท่าจะหลุง พิจารณาจัดทำแผนบริหารจัดการความเสี่ยง ประจำปีงบประมาณ ๒๕๖๖ นั้น

คณะกรรมการบริหารความเสี่ยง ได้พิจารณาถ้อยแถลงประกอบกับนายกองค์การบริหารส่วนตำบลท่าจะหลุง ได้ให้ความเห็นชอบและประกาศใช้แผนบริหารความเสี่ยง ประจำปีงบประมาณ ๒๕๖๖ เรียบร้อยแล้ว ดังนั้นจึงขอแจ้งประกาศใช้แผนบริหารความเสี่ยง ประจำปีงบประมาณ ๒๕๖๖ ให้ทุกส่วนราชการทราบ และดำเนินการให้เป็นไปตามแผนบริหารจัดการความเสี่ยงที่กำหนด พร้อมนี้ได้ส่งเล่มแผนบริหารจัดการความเสี่ยง ประจำปีงบประมาณ ๒๕๖๖ จำนวน ๑ เล่ม รายละเอียดปรากฏตามเอกสารที่ส่งมาพร้อมนี้

จึงเรียนมาเพื่อทราบและดำเนินการต่อไป

(นายมนิตย์ นิจระโทก)

นายกองค์การบริหารส่วนตำบลท่าจะหลุง

- ทราบ

นางกนกอร	ฝ่ายโคกสูง	ผู้อำนวยการกองคลัง
นายสถาพร	สินเธาว์	หัวหน้าสำนักปลัด
นางอำไพ	สังเกต	ผู้อำนวยการกองส่งเสริมการเกษตร
นายจักริน	วาริ	ผู้อำนวยการกองช่าง



บันทึกข้อความ

ส่วนราชการ สำนักปลัด องค์การบริหารส่วนตำบลท่าจะหลุง

ที่ นม ๙๐๒๐๑/๙๖๐๗ วันที่ ๓๐ กันยายน ๒๕๖๕

เรื่อง ขออนุมัติประกาศนโยบายการบริหารจัดการความเสี่ยง ประจำปี พ.ศ. ๒๕๖๖
องค์การบริหารส่วนตำบลท่าจะหลุง

เรียน ปลัด อบต.ฯ/หัวหน้าสำนักปลัด/ผู้อำนวยการกอง ทุกกอง

ตามที่ หนังสืออำเภอไชยชัย นม ๐๐๒๓.๑๕/๑๔๑๒ ลงวันที่ ๑๕ พฤษภาคม ๒๕๖๒ และ
หนังสือสำนักงานส่งเสริมการปกครองท้องถิ่นจังหวัดนครราชสีมา ที่ นม ๐๐๒๓.๕/ว ๓๑๔๑ ลงวันที่ ๓๐
เมษายน ๒๕๖๒ เรื่องหลักเกณฑ์กระทรวงการคลังว่าด้วยมาตรฐานและหลักเกณฑ์ปฏิบัติการบริหารจัดการ
ความเสี่ยงสำหรับหน่วยงานของรัฐ พ.ศ. ๒๕๖๒ ในการกำหนดนโยบายการบริหารความเสี่ยง

องค์การบริหารส่วนตำบลท่าจะหลุง ได้จัดทำคำสั่งที่ ๑๖๔/๒๕๖๕ เรื่องแต่งตั้ง
คณะกรรมการการบริหารจัดการความเสี่ยง ลงวันที่ ๓ พฤษภาคม ๒๕๖๕ และแจ้งเวียนให้ทุกสำนัก/กอง
ทราบ เพื่อให้การดำเนินงานขององค์การบริหารส่วนตำบลท่าจะหลุง เป็นไปด้วยความเรียบร้อย ผู้บริหาร
ท้องถิ่นได้ประกาศนโยบายการบริหารความเสี่ยง พ.ศ. ๒๕๖๖ ขององค์การบริหารส่วนตำบลท่าจะหลุง
เพื่อให้การบริหารจัดการความเสี่ยงเป็นไปในทิศทางเดียวกัน เนื่องจากการบริหารจัดการความเสี่ยงเกี่ยวเนื่อง
กับแผนยุทธศาสตร์ แผนดำเนินงานประจำปี ๒๕๖๖ มีบุคลากรเกี่ยวข้องหลากหลาย เช่น คณะผู้บริหาร
ท้องถิ่น สมาชิกสภาฯ เจ้าหน้าที่ในองค์กร เด็ก เยาวชน และประชาชนทั่วไป เห็นควรแจ้งเวียนนโยบาย
การบริหารความเสี่ยงฯ ให้ทุกสำนัก /กอง ขององค์การบริหารส่วนตำบลท่าจะหลุง ทราบ และปิดประกาศ
ให้ผู้เกี่ยวข้องและประชาชนทั่วไปทราบ เป็นระยะเวลาอย่างน้อย ๓๐ วัน ท้าการ

จึงเรียนมาเพื่อโปรดทราบและพิจารณา

(นางสาววิตรี วรคง)

นักวิเคราะห์นโยบายและแผนชำนาญการ

ความเห็นหัวหน้าสำนักปลัดองค์การบริหารส่วนตำบลท่าจะหลุง

.....
.....

(นายสถาพร สิ้นเฮ่ว)

หัวหน้าสำนักปลัด



ประกาศองค์การบริหารส่วนตำบลท่าจะหลุง
เรื่อง นโยบายการบริหารจัดการความเสี่ยง ขององค์การบริหารส่วนตำบลท่าจะหลุง
ประจำปีงบประมาณ ๒๕๖๖

องค์การบริหารส่วนตำบลท่าจะหลุง ได้ดำเนินการบริหารความเสี่ยงมาอย่างต่อเนื่องในรูปแบบการบริหารความเสี่ยงจากการควบคุมภายใน การตรวจสอบภายใน และการปรับปรุงพัฒนางานขององค์การบริหารส่วนตำบลท่าจะหลุง ให้สำเร็จลุล่วงตามวัตถุประสงค์ ภารกิจ ตามอำนาจหน้าที่ ดังนั้น เพื่อให้การบริหารความเสี่ยงเป็นรูปธรรมโดยยึดถือการบริหารความเสี่ยงตามแนวทางของ (COSO) และกรอบการดำเนินงานของกระทรวงการคลัง ตามหลักเกณฑ์กระทรวงการคลังว่าด้วยมาตรฐานและหลักเกณฑ์ปฏิบัติการบริหารจัดการความเสี่ยงสำหรับหน่วยงานของรัฐ พ.ศ. ๒๕๖๒ เพื่อลดความเสี่ยงที่จะส่งผลกระทบต่อความสำเร็จขององค์กร ให้อยู่ในระดับที่ยอมรับได้ โดยคำนึงถึงการบรรลุตามแผนยุทธศาสตร์ แผนดำเนินงานประจำปี ทั้งหมดขององค์การบริหารส่วนตำบลท่าจะหลุง จึงกำหนดนโยบายการบริหารความเสี่ยง ดังนี้

๑. ทุกสำนัก/กอง ในสังกัดองค์การบริหารส่วนตำบลท่าจะหลุง ต้องดำเนินการบริหารความเสี่ยง โดยให้การดำเนินการบริหารความเสี่ยงเป็นส่วนหนึ่งของการปฏิบัติงานปกติ
๒. กำหนดให้มีกระบวนการบริหารความเสี่ยงเป็นมาตรฐานเดียวกันทั้งองค์กร
๓. ให้มีการบริหารความเสี่ยงทั่วทั้งองค์กรแบบบูรณาการ เช่น นำการควบคุมภายในเข้ามามีส่วนร่วมในการบริหารจัดการความเสี่ยง โดยมีการจัดการและดำเนินการอย่างเป็นระบบ และต่อเนื่องสอดคล้องกับการบรรลุตัวชี้วัด/เป้าหมาย กลยุทธ์ ตามแผนยุทธศาสตร์และแผนดำเนินงานประจำปีงบประมาณขององค์การบริหารส่วนตำบลท่าจะหลุง
๔. ให้มีการติดตาม ประเมินผล และรายงานผลการบริหารความเสี่ยงรวมทั้งมีการทบทวนปรับปรุงอย่างสม่ำเสมอ กรณียังมีความเสี่ยงให้ทบทวนและนำไปบริหารความเสี่ยงในปีงบประมาณถัดไป
๕. ให้มีการนำเทคโนโลยีมาใช้ในการจัดการที่ดี
๖. ให้มีการเผยแพร่ แจ้งเวียนแผนการบริหารความเสี่ยง เพื่อให้การบริหารจัดการเป็นไปในทิศทางเดียวกัน

จึงประกาศมาเพื่อทราบโดยทั่วกัน

ประกาศ ณ วันที่ ๓๐ เดือนกันยายน พ.ศ. ๒๕๖๖

(นายมานิตย์ นิงกระโทก)

นายกองค์การบริหารส่วนตำบลท่าจะหลุง



บันทึกข้อความ

ส่วนราชการ สำนักปลัด องค์การบริหารส่วนตำบลท่าจะหลุง

ที่ นม ๙๐๒๐๑/๙๖๓/

วันที่ ๖ ตุลาคม ๒๕๖๕

เรื่อง ขออนุมัติแก้ไขคำสั่งแต่งตั้งคณะกรรมการบริหารความเสี่ยง

เรียน นายกองค์การบริหารส่วนตำบลท่าจะหลุง

เรื่องเดิม

ตามที่องค์การบริหารส่วนตำบลท่าจะหลุง ได้จัดทำคำสั่งองค์การบริหารส่วนตำบลท่าจะหลุงที่ ๑๖๔/๒๕๖๕ เรื่อง แต่งตั้งคณะกรรมการบริหารความเสี่ยง ลงวันที่ ๓ พฤษภาคม ๒๕๖๕ นั้น

ข้อเท็จจริง

ตามคำสั่งองค์การบริหารส่วนตำบลท่าจะหลุง ที่ ๓๙๕/๒๕๖๕ เรื่อง การโอน (ย้าย) พนักงานส่วนตำบล (สายงานผู้บริหาร) ลงวันที่ ๑๙ กันยายน ๒๕๖๕ ราย นายราเชนทร์ ประกอบกิจ ตำแหน่ง ปลัดองค์การบริหารส่วนตำบลท่าจะหลุง และคำสั่งองค์การบริหารส่วนตำบลท่าจะหลุง ที่ ๑๕๗/๒๕๖๕ เรื่อง แต่งตั้งข้าราชการให้รักษาราชการแทนปลัดองค์การบริหารส่วนตำบลท่าจะหลุง ลงวันที่ ๒ พฤษภาคม ๒๕๖๕ เพื่อให้การปฏิบัติงานเป็นไปอย่างต่อเนื่องและเป็นปัจจุบัน

กฎหมาย/ระเบียบ

พระราชบัญญัติวินัยการเงินการคลังของรัฐ พ.ศ. ๒๕๖๑ มาตรา ๗๙ บัญญัติให้หน่วยงานรัฐจัดให้มีการตรวจสอบภายใน การควบคุมภายในและการบริหารจัดการความเสี่ยง โดยให้ถือปฏิบัติตามหลักเกณฑ์กระทรวงการคลัง ว่าด้วยมาตรฐานและหลักเกณฑ์ปฏิบัติการบริหารจัดการความเสี่ยงสำหรับหน่วยของรัฐ พ.ศ. ๒๕๖๒

ข้อเสนอแนะ

เพื่อให้การดำเนินการเป็นไปตามแนวทางที่กำหนดเห็นควรดำเนินการ ดังนี้

๑. ยกเลิกคำสั่งองค์การบริหารส่วนตำบลท่าจะหลุง ที่ ๑๖๔/๒๕๖๕ เรื่อง แต่งตั้งคณะกรรมการบริหารความเสี่ยง ลงวันที่ ๓ พฤษภาคม ๒๕๖๕
๒. อนุมัติแก้ไขคำสั่งคณะกรรมการบริหารความเสี่ยง
๓. แจ้งคณะกรรมการบริหารความเสี่ยงทราบและดำเนินการในส่วนที่เกี่ยวข้องหากเห็นชอบโปรดลงนามตามเอกสารแนบท้าย

จึงเรียนมาเพื่อโปรดพิจารณา หากเห็นชอบโปรดลงนามในหนังสือที่แนบมาพร้อมนี้

(นางสาวตรี วรคง)

นักวิเคราะห์นโยบายและแผนชำนาญการ



คำสั่งองค์การบริหารส่วนตำบลท่าจะหลุง

ที่ ๔๗๒ / ๒๕๖๕

เรื่อง แก้ไขคำสั่งคณะกรรมการบริหารความเสี่ยงขององค์การบริหารส่วนตำบลท่าจะหลุง

เพื่อส่งเสริมให้การบริหารความเสี่ยง ขององค์การบริหารส่วนตำบลท่าจะหลุง ดำเนินงานได้อย่างถูกต้อง ต่อเนื่อง บรรลุเป้าหมายอย่างมีประสิทธิภาพและประสิทธิผล โดยอาศัยอำนาจตามมาตรา ๗๙ แห่งพระราชบัญญัติวินัยการเงินการคลัง พ.ศ. ๒๕๖๑ หมวด ๔ การบัญชี การรายงาน และการตรวจสอบ บัญญัติให้หน่วยงานของรัฐจัดให้มีการตรวจสอบภายใน การควบคุมภายใน และการบริหารจัดการความเสี่ยง โดยให้ถือปฏิบัติตามมาตรฐานและหลักเกณฑ์ที่กระทรวง การคลังกำหนด ซึ่งการบริหารจัดการความเสี่ยงเป็นกระบวนการที่ใช้ในการบริหารจัดการเหตุการณ์ที่อาจเกิดขึ้นและส่งผลกระทบต่อหน่วยงานของรัฐ เพื่อให้หน่วยงานของรัฐ สามารถดำเนินการให้บรรลุวัตถุประสงค์ รวมถึงเพิ่มศักยภาพและขีดความสามารถให้หน่วยงานของรัฐ โดยกำหนดให้หน่วยงานของรัฐถือปฏิบัติในรอบระยะเวลาบัญชีของหน่วยงานของรัฐในรอบปีงบประมาณถัดจากที่กระทรวงการคลังประกาศเป็นต้นไป

เพื่อให้เป็นไปตามนัยพระราชบัญญัติวินัยการเงินการคลัง พ.ศ. ๒๕๖๑ ดังกล่าวข้างต้น องค์การบริหารส่วนตำบลท่าจะหลุง จึงขอแก้ไขคำสั่งคณะกรรมการบริหารความเสี่ยงขององค์การบริหารส่วนตำบลท่าจะหลุง ดังนี้

๑. นางกนกอร	ฝ่ายไคสูง	ผู้อำนวยการกองคลัง รักษาราชการแทน ปลัดองค์การบริหารส่วนตำบลท่าจะหลุง	ประธานคณะกรรมการ
๒. นายสถาพร	สินเฮาว์	หัวหน้าสำนักปลัด	คณะกรรมการ
๓. นางอำไพ	สังเกตุ	ผู้อำนวยการกองส่งเสริมการเกษตร	คณะกรรมการ
๔. นายจักริน	วาริ	ผู้อำนวยการกองช่าง	คณะกรรมการ
๕. นางสาวศิริ	วรคง	นักวิเคราะห์นโยบายและแผน	คณะกรรมการและผู้ช่วยเลขานุการ

ให้คณะกรรมการมีอำนาจหน้าที่ ดังนี้

๑. นำนโยบาย ข้อเสนอแนะ ที่ได้รับจากคณะกรรมการบริหารความเสี่ยงของ องค์การบริหารส่วนตำบลท่าจะหลุง มาแปลงเพื่อนำไปสู่การปฏิบัติและนำเสนอในรูปแบบบูรณาการ มีองค์ประกอบที่ดีครบถ้วน โดยมีการกำหนดกระบวนการดำเนินงานที่ชัดเจนเป็นระบบ
๒. วิเคราะห์เหตุการณ์ความเสี่ยงขององค์กรที่มีผลกระทบต่อวัตถุประสงค์ เป้าหมายและผลสำเร็จ ของ องค์การบริหารส่วนตำบลท่าจะหลุง เพื่อพิจารณาและให้นโยบาย



คำสั่งองค์การบริหารส่วนตำบลท่าจะหลุง
ที่ ๓๙๕ / ๒๕๖๕
เรื่อง การให้โอน (ย้าย) พนักงานส่วนตำบล (สายงานผู้บริหาร)

อาศัยอำนาจตามความนัยมาตรา ๑๕ แห่งพระราชบัญญัติระเบียบการบริหารงานบุคคลส่วนท้องถิ่น พ.ศ. ๒๕๔๒ และประกาศคณะกรรมการพนักงานส่วนตำบลจังหวัดนครราชสีมา เรื่องหลักเกณฑ์ในการย้ายพนักงานส่วนตำบล พ.ศ. ๒๕๕๘ ลงวันที่ ๑ กุมภาพันธ์ ๒๕๕๙ ประกอบกับมติคณะกรรมการพนักงานส่วนตำบลจังหวัดนครราชสีมา ในการประชุมครั้งที่ ๘/๒๕๖๕ เมื่อวันที่ ๓๐ สิงหาคม ๒๕๖๕ จึงให้นายราเชนทร์ ประกอบกิจ ตำแหน่ง ปลัดองค์การบริหารส่วนตำบลท่าจะหลุง (นักบริหารงานท้องถิ่น ระดับกลาง) เลขที่ตำแหน่ง ๒๐-๓-๐๐-๑๑๐๑-๐๐๑ อัตราเงินเดือน ๔๗,๓๘๐.-บาท (สี่หมื่นเจ็ดพันสามร้อยแปดสิบบาทถ้วน) สังกัดองค์การบริหารส่วนตำบลท่าจะหลุง อำเภอโชคชัย จังหวัดนครราชสีมา โอน(ย้าย) ไปดำรงตำแหน่ง ปลัดองค์การบริหารส่วนตำบลปลาบ่า (นักบริหารงานท้องถิ่น ระดับกลาง) เลขที่ตำแหน่ง ๕๔-๓-๐๐-๑๑๐๑-๐๐๑ อัตราเงินเดือน ๔๗,๓๘๐.-บาท (สี่หมื่นเจ็ดพันสามร้อยแปดสิบบาทถ้วน) สังกัดองค์การบริหารส่วนตำบลปลาบ่า อำเภอภูเรือ จังหวัดเลย

ทั้งนี้ ตั้งแต่วันที่ ๓ ตุลาคม ๒๕๖๕ เป็นต้นไป

สั่ง ณ วันที่ ๑๙ เดือน กันยายน พ.ศ. ๒๕๖๕

(นายมานิตย์ นิจระโทก)
นายกองค์การบริหารส่วนตำบลท่าจะหลุง