

การบริหารจัดการความเสี่ยง  
ประจำปี พ.ศ. ๒๕๖๕

องค์การบริหารส่วนตำบลท่าจะหลุง  
อำเภอโคกชัย จังหวัดนครราชสีมา

## คำนำ

ด้วยพระราชบัญญัติวินัยการเงินการคลังของรัฐ พ.ศ. ๒๕๖๑ มาตรา ๗๔ บัญญัติให้หน่วยงานของรัฐจัดให้มีการตรวจสอบภายใน การควบคุมภายในและการบริหารจัดการความเสี่ยง โดยให้ถือปฏิบัติตาม มาตรฐานและหลักเกณฑ์ที่กระทรวงการคลังกำหนดซึ่งกระทรวงการคลังได้ประกาศหลักเกณฑ์ กระทรวงการคลังว่าด้วยมาตรฐานและหลักเกณฑ์ปฏิบัติการบริหารจัดการความเสี่ยงสำหรับหน่วยงานของรัฐ พ.ศ. ๒๕๖๒ เพื่อให้หน่วยงานของรัฐดำเนินการตามหลักเกณฑ์ดังกล่าวในงบประมาณ พ.ศ. ๒๕๖๕ เป็นต้นไป

องค์การบริหารส่วนตำบลท่าจะหลุง โดยคณะทำงานบริหารจัดการความเสี่ยง จึงได้จัดทำแผนบริหารจัดการความเสี่ยง ประจำปีงบประมาณ พ.ศ. ๒๕๖๕ ขึ้น ประกอบด้วยเนื้อหาสาระ ๕ บท คือ

บทที่ ๑ บทนำ

บทที่ ๒ การวิเคราะห์และระบุความเสี่ยง

บทที่ ๓ การประเมินความเสี่ยงและแผนบริหารจัดการความเสี่ยง

บทที่ ๔ การติดตามและประเมินผล

องค์การบริหารส่วนตำบลท่าจะหลุง หวังเป็นอย่างยิ่งว่าแผนบริหารจัดการความเสี่ยง ประจำปี งบประมาณ พ.ศ. ๒๕๖๕ จะช่วยลดความสูญเสียจากเหตุการณ์ที่ไม่แน่นอนที่อาจเกิดขึ้น และช่วยให้การดำเนินงานต่าง ๆ ขององค์การบริหารส่วนตำบลปกครองบรรลุวัตถุประสงค์ และเป้าหมายที่วางไว้อย่างมีประสิทธิภาพ

องค์การบริหารส่วนตำบลท่าจะหลุง  
ตุลาคม ๒๕๖๔

## สารบัญ

	หน้า
บทที่ ๑ บทนำ	๑
บทที่ ๒ การวิเคราะห์และระบุความเสี่ยง	๘
บทที่ ๓ การประเมินความเสี่ยง	๑๓
บทที่ ๔ แผนบริหารจัดการความเสี่ยง	๑๙
บทที่ ๕ การติดตามและประเมินผล	๒๗

## บทที่ ๑

### บทนำ

เนื่องด้วยพระราชบัญญัติวินัยการเงินการคลังของรัฐ พ.ศ. ๒๕๖๑ หมวด ๔ การบัญชี การรายงานและการตรวจสอบ มาตรา ๗๙ บัญญัติให้หน่วยงานของรัฐจัดให้มีการตรวจสอบภายใน การควบคุมภายในและการบริหารจัดการความเสี่ยง โดยให้ถือปฏิบัติตามมาตรฐานและหลักเกณฑ์ที่ กระทรวงการคลัง กำหนด ต่อมาเมื่อวันที่ ๑๘ มีนาคม ๒๕๖๒ กระทรวงการคลังได้ประกาศกำหนดหลักเกณฑ์ กระทรวงการคลัง ว่าด้วยมาตรฐานและหลักเกณฑ์ปฏิบัติการบริหารจัดการความเสี่ยงสำหรับหน่วยงานของรัฐ พ.ศ. ๒๕๖๒ โดยมี รายละเอียดตามหนังสือกระทรวงการคลัง ที่ กค ๐๔๐๙.๔/ว ๒๓ ลงวันที่ ๑๙ มีนาคม ๒๕๖๒ ซึ่งให้หน่วยงาน ของรัฐที่ยังไม่ได้ดำเนินการบริหารจัดการความเสี่ยง ถือปฏิบัติตามมาตรฐานและหลักเกณฑ์ ปฏิบัติการบริหารจัดการความเสี่ยงสำหรับหน่วยงานของรัฐที่แนบท้ายประกาศหลักเกณฑ์ฉบับนี้ในรอบ ระยะเวลาบัญชีถัดไป องค์การบริหารส่วนตำบลท่าจะหลุง จึงได้จัดทำแผนการบริหารจัดการความเสี่ยง ประจำปีงบประมาณ พ.ศ. ๒๕๖๕ ขึ้น โดยถือปฏิบัติตามหลักเกณฑ์กระทรวงการคลัง ว่าด้วยมาตรฐานและ หลักเกณฑ์ปฏิบัติการบริหาร จัดการความเสี่ยงสำหรับหน่วยงานของรัฐ พ.ศ. ๒๕๖๒ ซึ่งมีการแต่งตั้งคณะทำงาน บริหารจัดการความเสี่ยงของ องค์การบริหารส่วนตำบลท่าจะหลุง เพื่อเป็นกลไกในการขับเคลื่อนให้มีการ จัดทำแผนการบริหารจัดการความ เสี่ยงอย่างเป็นรูปธรรม

#### นโยบายการบริหารจัดการความเสี่ยงขององค์การบริหารส่วนตำบลท่าจะหลุง

คณะทำงานบริหารจัดการความเสี่ยงขององค์การบริหารส่วนตำบลท่าจะหลุง ได้กำหนดนโยบาย การบริหารจัดการความเสี่ยงขององค์กร เพื่อจัดการความเสี่ยงให้อยู่ในระดับที่องค์การบริหารส่วนตำบล ท่าจะหลุง ยอมรับได้ ซึ่งจะทำให้เกิดความเชื่อมั่นได้อย่างสมเหตุสมผลเกี่ยวกับการบรรลุวัตถุประสงค์ ขององค์กร ดังนี้

๑. ทุกสำนัก/กอง ในสังกัดองค์การบริหารส่วนตำบลท่าจะหลุง ต้องดำเนินการบริหาร ความเสี่ยง โดยให้การดำเนินการบริหารความเสี่ยงเป็นส่วนหนึ่งของการปฏิบัติงานปกติ
๒. กำหนดให้มีกระบวนการบริหารความเสี่ยงเป็นมาตรฐานเดียวกันทั้งองค์กร
๓. ให้มีการบริหารความเสี่ยงทั่วทั้งองค์กรแบบบูรณาการ เช่น นำการควบคุมภายในเข้ามา มีส่วนร่วมในการบริหารจัดการความเสี่ยง โดยมีการจัดการและดำเนินการอย่างเป็นระบบ และต่อเนื่องสอดคล้องกับการบรรลุตัวชี้วัด/เป้าหมาย กลยุทธ์ ตามแผนยุทธศาสตร์และ แผนดำเนินงานประจำปีงบประมาณขององค์การบริหารส่วนตำบลท่าจะหลุง
๔. ให้มีการติดตาม ประเมินผล และรายงานผลการบริหารความเสี่ยงรวมทั้งมีการทบทวน ปรับปรุงอย่างสม่ำเสมอ กรณียังมีความเสี่ยงให้ทบทวนและนำไปบริหารความเสี่ยงใน ปีงบประมาณถัดไป
๕. ให้มีการนำเทคโนโลยีมาใช้ในการจัดการที่ดี
๖. ให้มีการเผยแพร่ แจ้งเวียนแผนการบริหารความเสี่ยง เพื่อให้การบริหารจัดการเป็นไปใน ทิศทางเดียวกัน

#### แนวทางการบริหารจัดการความเสี่ยงขององค์การบริหารส่วนตำบลท่าจะหลุง

ความเสี่ยง (Risk) หมายถึง เหตุการณ์หรือการกระทำใด ๆ ที่อาจเกิดขึ้นภายใต้สถานการณ์ ที่ไม่แน่นอนและจะส่งผลกระทบ หรือสร้างความเสียหาย (ทั้งที่เป็นตัวเงินและไม่เป็นตัวเงิน) หรือก่อให้เกิด ความล้มเหลวหรือลดโอกาสที่จะบรรลุวัตถุประสงค์และเป้าหมายของส่วนราชการ ซึ่งอาจเป็นผลกระทบ ทางบวกด้วยก็ได้



ปัจจัยเสี่ยง หรือประเด็นความเสี่ยง หมายถึง ต้นเหตุหรือสาเหตุที่มาของความเสี่ยงที่อาจทำให้ไม่บรรลุวัตถุประสงค์ที่กำหนด โดยต้องระบุได้ว่าเหตุการณ์นั้นจะเกิดที่ไหน เมื่อใด เกิดขึ้นอย่างไร และทำไม ทั้งนี้ สาเหตุของความเสี่ยงที่ระบุควรเป็นสาเหตุที่แท้จริง เพื่อที่จะได้วิเคราะห์ และกำหนดมาตรการควบคุมหรือลด ความเสี่ยงได้อย่างถูกต้อง ซึ่งความเสี่ยงอาจเกิดจากปัจจัยภายในองค์กรเอง เช่น กระบวนการดำเนินงานหรือระบบงานไม่เหมาะสม บุคลากรขาดความรู้ความสามารถ อัตราค่าจ้างไม่เพียงพอ ระบบเทคโนโลยีสารสนเทศไม่มีประสิทธิภาพ เป็นต้น หรืออาจเกิดจากปัจจัยภายนอกองค์กรที่ไม่สามารถควบคุมได้ เช่น ภาวะเศรษฐกิจ ภัยธรรมชาติ เป็นต้น ซึ่งสิ่งเหล่านี้อาจมีผลทำให้องค์กรเสียหายได้ หรือไม่สามารถบรรลุวัตถุประสงค์ที่วางไว้ จึงจำเป็นต้องมีการบริหารจัดการความเสี่ยงที่มีประสิทธิภาพเพื่อให้เกิดความมั่นใจว่าสามารถควบคุมความเสี่ยงให้อยู่ในระดับที่ยอมรับได้

การระบุความเสี่ยง เป็นการระบุปัจจัยเสี่ยงที่เกี่ยวข้องกับ แผนงาน / โครงการ เพื่อให้ทราบถึง เหตุการณ์ที่เป็นความเสี่ยง ซึ่งอาจมีผลกระทบต่อการบรรลุผลสำเร็จตามวัตถุประสงค์ โดยต้องคำนึงถึง สภาพแวดล้อมภายนอกและสภาพแวดล้อมภายในของหน่วยงาน ตามประเภทของความเสี่ยง ๔ ด้าน ดังนี้

- ๑) ความเสี่ยงด้านยุทธศาสตร์ (Strategic Risks) หมายถึง ความเสี่ยงจากการใช้ยุทธศาสตร์ที่ไม่เหมาะสม การที่ยุทธศาสตร์ไม่สอดคล้องกับวิสัยทัศน์และภารกิจ การมียุทธศาสตร์ที่ไม่ชัดเจนและความไม่เหมาะสมของยุทธศาสตร์ ซึ่งอาจเกิดจากการที่สภาวะแวดล้อมมีการเปลี่ยนแปลง ในการระบุความเสี่ยงหน่วยงานต้องพิจารณาว่า ยุทธศาสตร์ในปัจจุบันสอดคล้องกับสถานการณ์เศรษฐกิจ การเมือง และสังคมหรือไม่ และประเด็นยุทธศาสตร์ย่อยสอดคล้องกับยุทธศาสตร์หลักของหน่วยงานหรือไม่
- ๒) ความเสี่ยงด้านการดำเนินงาน (Operational Risks) หมายถึง ความเสี่ยงจากการดำเนินงานที่ไม่มีประสิทธิภาพและประสิทธิผล และการใช้ทรัพยากรโดยที่ไม่ทำให้เกิดประโยชน์เต็มที่ตามภารกิจขององค์การบริหารส่วนตำบลท่าจะหลุง และหน่วยงานต่าง ๆ ในการระบุความเสี่ยง หน่วยงานต้องพิจารณาว่า การดำเนินการใดสามารถทำงานได้ดี และ การดำเนินการใดทำงานได้ไม่ดี หน่วยงานมีโครงสร้างและระบบเทคโนโลยี สารสนเทศที่เชื่อถือได้หรือไม่ และหน่วยงานมีทรัพยากรที่เพียงพอและเหมาะสมต่อการดำเนินงานหรือไม่
- ๓) ความเสี่ยงด้านการเงินและทรัพยากร (Financial and material Risks) หมายถึง ความเสี่ยงต่อสถานะการเงินและทรัพยากรขององค์การบริหารส่วนตำบลท่าจะหลุง ทั้งด้าน รายได้ รายจ่าย ทรัพย์สิน และหนี้สิน ในการระบุความเสี่ยงหน่วยงานต้องพิจารณาว่า ทรัพยากรใดจะมีผลต่อการเงินขององค์การบริหารส่วนตำบลท่าจะหลุง (ทั้งที่ชัดเจนและไม่ ชัดเจน รวมถึง ข้อมูลพันและปัจจัยภายนอก) และอะไรคือปัจจัยที่ทำให้เกิดความเสี่ยง เหล่านั้น
- ๔) ความเสี่ยงด้านการปฏิบัติตามกฎ ระเบียบ ข้อบังคับ กฎหมาย (Compliance Risks) หมายถึง การไม่ปฏิบัติตามกฎ ระเบียบ ทั้งของภายในและภายนอกองค์กร ในการระบุความเสี่ยงหน่วยงานต้องพิจารณาว่างาน กระบวนการและบุคลากรดำเนินงานตาม กฎระเบียบที่เกี่ยวข้องหรือไม่ สามารถเกิดการกระทำผิดกฎระเบียบได้อย่างไรบ้างและหากเกิดขึ้น ระบบตรวจสอบภายในจะสามารถตรวจเจอหรือไม่ และมีกรณีตัวอย่างจาก อดีตเกี่ยวกับการกระทำผิดหรือการละเว้นการปฏิบัติ

### การประเมินความเสี่ยง (Risk Assessment)

การประเมินความเสี่ยง (Risk Assessment) หมายถึง กระบวนการนำความเสี่ยงที่ระบุ มาจัดลำดับความเสี่ยง โดยการประเมินโอกาสที่จะเกิด และผลกระทบ ซึ่งโอกาสที่จะเกิด (Likelihood) หมายถึง ความถี่ หรือโอกาสที่จะเกิดเหตุการณ์เหล่านั้น และผลกระทบ (Impact) หมายถึง ขนาดความรุนแรงของความเสียหาย ที่จะเกิดขึ้นหากเกิดเหตุการณ์ความเสี่ยงเมื่อทำการประเมินแล้วนำมากำหนดเป็นระดับความเสี่ยงในแผนภูมิ ความเสี่ยง เพื่อช่วยให้สามารถเห็นภาพว่าเมื่อรวมทุกปัจจัยเสี่ยงแล้ว ปัจจัยเสี่ยงใดควรได้รับการจัดการ ก่อนหลังเป็นการจัดลำดับความเสี่ยงและสามารถตัดสินใจวางแผนบริหารจัดการความเสี่ยงได้อย่างเหมาะสม ต่อไปองค์การบริหารส่วนตำบลท่าจะหลุงกำหนดเกณฑ์การประเมินมาตรฐานที่จะใช้ในการประเมินความเสี่ยง ซึ่ง ได้แก่ ระดับโอกาสที่จะเกิดความเสี่ยง (Likelihood) ระดับความรุนแรงของผลกระทบ (Impact) และระดับของความเสี่ยง (Degree of Risk) ดังนี้

#### ๑. ตารางการพิจารณากำหนดระดับคะแนนของโอกาสที่จะเกิดความเสี่ยง (L)

ตาราง ๑.๑ โอกาสที่จะเกิดเหตุการณ์ต่าง ๆ ในเชิงปริมาณ (ร้อยละ)

คะแนน	ระดับโอกาสที่จะเกิด	คำอธิบาย
๑	น้อยมาก	ไม่มีโอกาสที่จะเกิดขึ้น หรือมีโอกาสเกิดขึ้นน้อยกว่าร้อยละ ๒๐
๒	น้อย	มีโอกาสเกิดขึ้นร้อยละ ๒๑-๔๐
๓	ปานกลาง	มีโอกาสเกิดขึ้นร้อยละ ๔๑-๖๐
๔	สูง	มีโอกาสเกิดขึ้นร้อยละ ๖๑-๘๐
๕	สูงมาก	มีโอกาสเกิดขึ้นมากกว่าร้อยละ ๘๐

ตาราง ๑.๒ โอกาสที่จะเกิดเหตุการณ์ต่าง ๆ ในเชิงปริมาณ (ครั้ง)

คะแนน	ระดับโอกาสที่จะเกิด	คำอธิบาย
๑	น้อยมาก	มีโอกาสเกิดขึ้น ๕ ปี ต่อครั้ง
๒	น้อย	มีโอกาสเกิดขึ้น ๒-๓ ปี ต่อครั้ง
๓	ปานกลาง	มีโอกาสเกิดขึ้น ๑ ปี ต่อครั้ง
๔	สูง	มีโอกาสเกิดขึ้น ๑-๖ เดือน ต่อครั้ง
๕	สูงมาก	มีโอกาสที่จะเกิดขึ้น ๑ เดือนต่อครั้งหรือมากกว่า

ตาราง ๑.๓ โอกาสที่จะเกิดเหตุการณ์ต่าง ๆ ในเชิงคุณภาพ

คะแนน	ระดับโอกาสที่จะเกิด	คำอธิบาย
๑	น้อยมาก	มีโอกาสที่จะเกิดขึ้นเพียงเล็กน้อย
๒	น้อย	มีโอกาสเกิดขึ้น แฉ่นาน ๆ ครั้ง
๓	ปานกลาง	มีโอกาสเกิดขึ้นบางครั้ง
๔	สูง	มีโอกาสเกิดขึ้นค่อนข้างสูง หรือบ่อย ๆ
๕	สูงมาก	มีโอกาสเกิดขึ้นทุกครั้งหรือเกือบทุกครั้ง



๒. ตารางการพิจารณากำหนดระดับคะแนนของความรุนแรงของผลกระทบ (I)

ตาราง ๒.๑ ความรุนแรงของผลกระทบของความเสี่ยงในเชิงปริมาณ (ร้อยละ)

คะแนน	ระดับผลกระทบ	คำอธิบาย
๑	น้อยมาก	มีผลกระทบในการปฏิบัติงานหรือวัตถุประสงค์น้อยกว่าร้อยละ ๒๐
๒	น้อย	มีผลกระทบในการปฏิบัติงานหรือวัตถุประสงค์ร้อยละ ๒๑-๔๐
๓	ปานกลาง	มีผลกระทบในการปฏิบัติงานหรือวัตถุประสงค์ร้อยละ ๔๑-๖๐
๔	สูง	มีผลกระทบในการปฏิบัติงานหรือวัตถุประสงค์ค่อนข้างรุนแรงร้อยละ ๖๑-๘๐
๕	สูงมาก	มีผลกระทบในการปฏิบัติงานหรือวัตถุประสงค์เป็นอย่างยิ่ง มากกว่าร้อยละ ๘๐

ตาราง ๒.๒ ความรุนแรงของผลกระทบของความเสี่ยงในเชิงปริมาณ (มูลค่าความเสียหาย)

คะแนน	ระดับผลกระทบ	คำอธิบาย
๑	น้อยมาก	ไม่เกิน ๑๐,๐๐๐ บาท
๒	น้อย	> ๑๐,๐๐๐ - ๕๐,๐๐๐ บาท
๓	ปานกลาง	> ๕๐,๐๐๐ - ๕๐๐,๐๐๐ บาท
๔	สูง	> ๕๐๐,๐๐๐ - ๑,๐๐๐,๐๐๐ บาท
๕	สูงมาก	> ๑,๐๐๐,๐๐๐ บาท

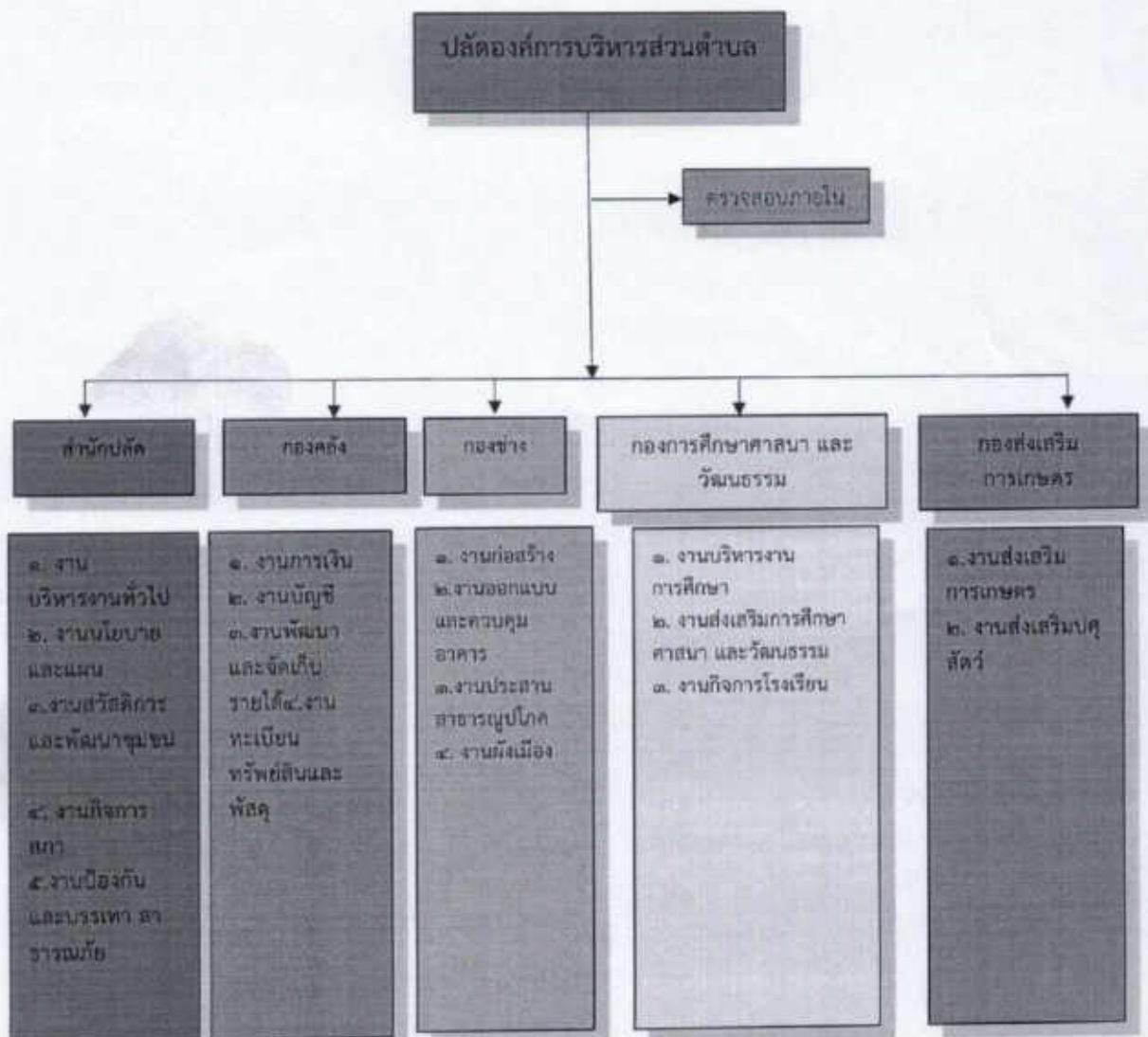
ตาราง ๒.๓ ความรุนแรงของผลกระทบของความเสี่ยงในเชิงคุณภาพ (การสูญเสียและบาดเจ็บ)

คะแนน	ระดับผลกระทบ	คำอธิบาย
๑	น้อยมาก	มีการสูญเสียทรัพย์สินเล็กน้อย ไม่มีการบาดเจ็บรุนแรง
๒	น้อย	การสูญเสียทรัพย์สินพอสมควร มีการบาดเจ็บรุนแรง
๓	ปานกลาง	มีการสูญเสียทรัพย์สินมาก มีการบาดเจ็บสาหัสถึงขั้นหยุดงาน
๔	สูง	มีการสูญเสียทรัพย์สินมาก มีการบาดเจ็บสาหัสถึงขั้นพักงาน
๕	สูงมาก	มีการสูญเสียทรัพย์สินอย่างมหันต์ มีการบาดเจ็บถึงชีวิต

## โครงสร้างการบริหารจัดการความเสี่ยง

การบริหารจัดการความเสี่ยงเป็นองค์ประกอบของทุกกระบวนการทำงาน มีความเชื่อมโยงกันทุก ระดับ ดังนั้นโครงสร้างการบริหารจัดการความเสี่ยงขององค์การบริหารส่วนตำบลท่าจะหลุง จึงมีความเชื่อมโยงกัน โดยมีคณะทำงานบริหารจัดการความเสี่ยงขององค์การบริหารส่วนตำบลท่าจะหลุงซึ่งแต่งตั้งมาจากปลัด องค์การบริหารส่วนตำบล หัวหน้าส่วนราชการ ผู้อำนวยการกองทุกกอง เป็นคณะทำงานและนายกองค์การบริหารส่วนตำบลเป็นประธานคณะทำงาน คณะทำงานจะเป็นผู้กำหนดนโยบาย ผลักดัน และติดตามการ บริหารจัดการความเสี่ยง ในขณะที่พนักงานและเจ้าหน้าที่ทุกกอง/ส่วนราชการ ปฏิบัติหน้าที่ ประเมินความ เสี่ยงและบริหารจัดการความเสี่ยงตามหน้าที่ความรับผิดชอบของแต่ละกอง องค์การบริหารส่วนตำบล ท่าจะหลุงแต่งตั้งคณะทำงานบริหารจัดการความเสี่ยงขององค์การบริหารส่วนตำบลท่าจะหลุง เมื่อวันที่ ๒ ตุลาคม ๒๕๖๓ คณะทำงานมีอำนาจหน้าที่ในการ ๑) จัดทำแผนการบริหารจัดการความเสี่ยง ๒) ติดตามประเมินผลการบริหารจัดการความเสี่ยง ๓) จัดทำรายงานผลตามแผนการบริหารจัดการความเสี่ยง และ ๔) พิจารณา ทบทวนแผนการบริหารจัดการความเสี่ยง

ผังโครงสร้างส่วนราชการภายในองค์การบริหารส่วนตำบลท่าจะหลุง





## วัตถุประสงค์

๑. เพื่อให้องค์การบริหารส่วนตำบลท่าจะหลุงมีมาตรการระบบ หรือ แนวทางในการป้องกันข้าราชการหรือเจ้าหน้าที่ของรัฐไม่ให้เกิดการทุจริตและประพฤติมิชอบ
๒. เพื่อแก้ไขปัญหาที่เคยเกิดแล้ว ไม่ให้เกิดขึ้นอีก
๓. เพื่อเป็นเครื่องมือในการดำเนินงานให้บรรลุวัตถุประสงค์และเป้าหมายที่วางไว้
๔. สร้างกรอบและแนวทางในการดำเนินงานให้แก่บุคลากรเพื่อให้สามารถบริหารจัดการความไม่แน่นอนที่อาจเกิดขึ้นกับองค์กรได้อย่างเป็นระบบและมีประสิทธิภาพเผื่อระวังสอดส่อง ติดตาม พฤติกรรม เสี่ยง
๕. เพื่อให้มีระบบในการติดตามตรวจสอบผลการดำเนินการบริหารจัดการความเสี่ยงและเผื่อระวัง ความเสี่ยงใหม่ๆ ที่อาจเกิดขึ้นได้ตลอดเวลา

## ประโยชน์ที่คาดว่าจะได้รับ

องค์การบริหารส่วนตำบลท่าจะหลุง สามารถบรรลุเป้าหมายจัดหรือลดผลกระทบจากเหตุการณ์ปัญหาอุปสรรค หรือสิ่งที่ไม่คาดหมายว่าจะเกิดขึ้น และสามารถป้องกันความเสียหายต่อทรัพยากรโดยรวมขององค์กร

## ขั้นตอนการดำเนินการ

๑. การกำหนดนโยบายบริหารจัดการความเสี่ยงคณะทำงานประชุมรับทราบนโยบายและกำหนดแนวทางร่วมกันในการจัดทำแผนบริหารจัดการความเสี่ยง จัดทำคู่มือบริหารจัดการความเสี่ยง แล้วสื่อสารให้ทุกคนในองค์กรทราบ
๒. การบริหารจัดการความเสี่ยงแยกตามส่วนราชการ มีขั้นตอน ดังนี้
  - ๒.๑ การระบุความเสี่ยง ทุกกองพิจารณาโครงการ/กิจกรรม แล้วนำมาระบุความเสี่ยงตามประเภทของความเสี่ยง ๔ ด้าน และแหล่งที่มาของความเสี่ยง โดยใช้แบบ RM - ๑
  - ๒.๒ การประเมินความเสี่ยงทุกกองการนำความเสี่ยงที่ระบุไว้มาประเมินโอกาสที่จะเกิด เหตุการณ์และระดับความรุนแรงของผลกระทบ และจัดลำดับความเสี่ยง ๓ ระดับ โดยประเมินตามแผนภูมิความเสี่ยง เพื่อช่วยในตัดสินใจกำหนดวิธีการจัดการความเสี่ยงแล้วส่งให้คณะทำงานพิจารณากลับกรอง โดยใช้ RM-๒
  - ๒.๓ การจัดทำแผนการบริหารจัดการความเสี่ยง ทุกกองพิจารณาใช้กลยุทธ์ ๔ กลยุทธ์ เพื่อจัดการจัดการความเสี่ยง กำหนดวัตถุประสงค์ กำหนดระยะเวลาดำเนินการ กำหนดผู้รับผิดชอบดำเนินการ แล้วส่งให้คณะทำงานพิจารณากลับกรอง โดยใช้แบบ RM-๓
๓. คณะทำงานประชุมเพื่อพิจารณากลับกรองแผนการบริหารจัดการความเสี่ยงของแต่ละกอง แล้วสรุปจัดทำแผนการบริหารจัดการความเสี่ยง เสนอนายกพิจารณาอนุมัติ รวมทั้งสื่อสารแผนบริหารจัดการความเสี่ยงกับผู้ที่เกี่ยวข้องได้ดำเนินการตามแผนฯ
๔. ติดตามประเมินผลการบริหารจัดการความเสี่ยงและทบทวนแผนการบริหารจัดการความเสี่ยงภายในเดือนธันวาคม ๒๕๖๔

## บทที่ ๒

### การวิเคราะห์และระบุความเสี่ยง

คณะทำงานบริหารจัดการความเสี่ยงขององค์การบริหารส่วนตำบลท่าจะหลุงได้กำหนดแบบฟอร์ม กระดาษทำการวิเคราะห์และระบุความเสี่ยง ตาม แบบ RM - ๑ เพื่อให้ทุกส่วนราชการนำไปใช้ในการวิเคราะห์ ระบุความเสี่ยงที่อาจเกิดขึ้นจากการดำเนินงาน ดำเนินโครงการ หรือกิจกรรมต่าง ๆ ซึ่งจะเป็นการระบุ เหตุการณ์ทั้งภายในและภายนอกองค์กรที่เป็นความเสี่ยงซึ่งอาจเกิดขึ้นและส่งผลให้เกิดความเสียหายแก่ องค์กรหรือกระทบต่อการบรรลุวัตถุประสงค์ขององค์กรเพื่อจะได้ใช้เป็นข้อมูลในการจัดการหรือป้องกันความเสียหายที่อาจเกิดขึ้น ในการนี้แต่ละส่วนราชการได้ทำการวิเคราะห์และระบุความเสี่ยง สามารถสรุปเป็น ความเสี่ยงขององค์การบริหารส่วนตำบลท่าจะหลุง ดังนี้

องค์การบริหารส่วนตำบลท่าจะหลุง อำเภอโคกชัย จังหวัดนครราชสีมา  
 ตารางแสดงการวิเคราะห์ ประเมิน และจัดลำดับความเสี่ยง  
 ณ วันที่ ๑ ตุลาคม ๒๕๖๔

แบบ RM-๑  
 ปีงบประมาณ ๒๕๖๔

ยุทธศาสตร์ที่ ๖ ยุทธศาสตร์การบริหารจัดการบ้านเมืองที่ดี  
 โครงการ/กิจกรรม การใช้รถยนต์ส่วนบุคคลของทางราชการ  
 วัตถุประสงค์ เพื่อใช้ในการติดต่อดำเนินการ  
 เป้าหมาย/ตัวชี้วัด การบำรุงรักษารถยนต์ส่วนบุคคลของทางราชการ  
 ส่วนงานย่อยที่รับผิดชอบ สำนักปลัด

กระบวนการปฏิบัติงาน โครงการ/ขั้นตอนหลัก	เป้าหมาย/ตัวชี้วัด	ปัจจัยเสี่ยง	สาเหตุของความเสี่ยง	ประเภทของ ความเสี่ยง	การประเมินความเสี่ยง			
					โอกาส	ผลกระทบ	ระดับ ความเสี่ยง	จัดลำดับ ความเสี่ยง
(๑)	(๒)	(๓)	(๔)	(๕)	(๖)	(๗)	(๘)	(๙)
๑. การใช้รถยนต์ส่วนบุคคลของ ทางราชการ	๑. การบำรุงรักษา รถยนต์ ๒. การลดการเกิด อุบัติเหตุ	๑. อายุการใช้งาน ของรถยนต์ ๒. ความประมาณ ในการใช้รถยนต์ ๓. งบประมาณในการ บำรุงรักษารถยนต์	๑. รถยนต์มีการใช้งานหลายปีเกิดการ เสื่อมสภาพตามอายุการใช้งาน ๒. ความประมาณจากการใช้รถยนต์ของ ปัจจัยภายนอกและปัจจัยภายใน ๓. งบประมาณไม่เพียงพอในการบำรุงรักษา	○ ด้านการปฏิบัติงาน	๔	๕	๒๐	สูง



องค์การบริหารส่วนตำบลท่าจะหลุง อำเภอโซ่พิสัย จังหวัดนครราชสีมา  
 ตารางแสดงการวิเคราะห์ ประเมิน และจัดลำดับความเสี่ยง  
 ณ วันที่ ๑ ตุลาคม ๒๕๖๔

แบบ RM-๑  
 ปีงบประมาณ ๒๕๖๔

ยุทธศาสตร์ที่ ๖ ยุทธศาสตร์การบริหารจัดการบ้านเมืองที่ดี  
 โครงการ/กิจกรรม การจัดทำแผนพัฒนาท้องถิ่น  
 วัตถุประสงค์ เพื่อเป็นการระดมความคิด แนวทางการพัฒนา รวบรวมประเด็นปัญหาและแนวทางการแก้ไข  
 เป้าหมาย/ตัวชี้วัด การมีส่วนร่วมในการประชุมประชาชน  
 ส่วนงานย่อยที่รับผิดชอบ สำนักปลัด

กระบวนการปฏิบัติงาน โครงการ/ขั้นตอนหลัก	เป้าหมาย/ตัวชี้วัด	ปัจจัยเสี่ยง	สาเหตุของความเสี่ยง	ประเภทของ ความเสี่ยง	การประเมินความเสี่ยง			
					โอกาส	ผลกระทบ	ระดับ ความเสี่ยง	จัดลำดับ ความเสี่ยง
(๑)	(๒)	(๓)	(๔)	(๕)	(๖)	(๗)	(๘)	(๙)
๓ การจัดทำแผนพัฒนาท้องถิ่น	๑. จำนวนประชาชน เข้าร่วมประชุม ๒. การวางแผนการพัฒนา ที่มีประสิทธิภาพในการ นำไปดำเนินการ จัดทางงบประมาณ รายจ่ายประจำปี	๑. การเข้าร่วม ประชุม ๒. การนำเสนอปัญหา ความต้องการ	๑. ประชาชนไม่ให้ความสำคัญในการเข้า ร่วมประชุม ๒. ประชาชนไม่แสดงความคิดเห็น ปัญหาภายในชุมชน	○ ด้านการปฏิบัติงาน	๓	๒	๖	ปานกลาง

องค์การบริหารส่วนตำบลท่าจะหลุง อำเภอโคกชัย จังหวัดนครราชสีมา  
 ตารางแสดงการวิเคราะห์ ประเมิน และจัดลำดับความเสี่ยง  
 ณ วันที่ ๑ ตุลาคม ๒๕๖๔

แบบ RM-๑  
 บึงบอระเพ็ด ๒๕๖๔

ยุทธศาสตร์ที่ ๔ ยุทธศาสตร์การพัฒนาด้านคุณภาพชีวิต การศึกษา วัฒนธรรม และประเพณี  
 โครงการ/กิจกรรม การจ่ายเบี้ยยังชีพผู้สูงอายุ ผู้พิการและผู้ป่วยเอดส์  
 วัตถุประสงค์ เพื่อให้ผู้สูงอายุ ผู้พิการและผู้ป่วยเอดส์มีคุณภาพชีวิตที่ดีขึ้น มีเบี้ยยังชีพในการดำรงชีวิต  
 เป้าหมาย/ตัวชี้วัด ผู้สูงอายุ ผู้พิการและผู้ป่วยเอดส์  
 ส่วนงานย่อยที่รับผิดชอบ สำนักปลัด

กระบวนการปฏิบัติงาน โครงการ/ชั้นตอนหลัก	เป้าหมาย/ตัวชี้วัด	ปัจจัยเสี่ยง	สาเหตุของความเสี่ยง	ประเภทของ ความเสี่ยง	การประเมินความเสี่ยง			
					โอกาส	ผลกระทบ	ระดับ ความเสี่ยง	จัดลำดับ ความเสี่ยง
(๑)	(๒)	(๓)	(๔)	(๕)	(๖)	(๗)	(๘)	(๙)
๔. การจ่ายเบี้ยยังชีพผู้สูงอายุ ผู้พิการและผู้ป่วยเอดส์	๑. ผู้สูงอายุ ผู้พิการและผู้ ป่วยเอดส์	๑. การตรวจสอบ เอกสารในการรับรอง การมีตัวตนอยู่ - เกิดการแพร่ระบาด โรคติดต่อโควิด	๑.การแจ้งข้อมูลไม่ครบถ้วนของผู้ลงทะเบียน ๒. การขอข้อมูลมาจากสำเนาทะเบียนบ้าน อันอาจไม่ ความร่วมมือเท่าที่ควร ๓.การแพร่ระบาดของโรคติดต่อก่อให้เกิดความเสี่ยง กับเจ้าหน้าที่และผู้มาจ้างเอง	○ ด้านการปฏิบัติงาน	๒	๒	๔	ต่ำ

องค์การบริหารส่วนตำบลท่าจะหลุง อำเภอโคกชัย จังหวัดนครราชสีมา  
 ตารางแสดงการวิเคราะห์ ประเมิน และจัดลำดับความเสี่ยง  
 ณ วันที่ ๓ ตุลาคม ๒๕๖๔

แบบ RM-๓  
 จึงประมาณ ๒๕๖๔

ยุทธศาสตร์ที่ ๔ ยุทธศาสตร์การพัฒนาด้านคุณภาพชีวิต การศึกษา วัฒนธรรม และประเพณี  
 โครงการ/กิจกรรม การป้องกันและควบคุมโรคไข้เลือดออก  
 วัดอุประสงค์ เพื่อให้ทางดำเนินงานป้องกันและควบคุมโรคไข้เลือดออกลดปัญหาการเสียชีวิตจากโรคไข้เลือดออก  
 เป้าหมาย/ตัวชี้วัด การป้องกันควบคุมโรคไข้เลือดออกหมู่ที่ ๓-๓๐  
 ส่วนงานย่อยที่รับผิดชอบ สำนักปลัด

กระบวนการปฏิบัติงาน โครงการ/ขั้นตอนหลัก	เป้าหมาย/ตัวชี้วัด	ปัจจัยเสี่ยง	สาเหตุของความเสี่ยง	ประเภทของ ความเสี่ยง	การประเมินความเสี่ยง			
					โอกาส	ผลกระทบ	ระดับ ความเสี่ยง	จัดลำดับ ความเสี่ยง
(๑)	(๒)	(๓)	(๔)	(๕)	(๖)	(๗)	(๘)	(๙)
๕. โครงการป้องกันและควบคุม โรคไข้เลือดออก	๑. การป้องกันควบคุม โรคไข้เลือดออก	๑. ไม่มีบุคลากร ๒. ขาดความรู้และ ประสบการณ์	๑. ไม่มีบุคลากรสำหรับออกดำเนินการ ป้องกันโรคไข้เลือดออกโดยตรง ๒. เจ้าหน้าที่ได้รับมอบหมายมีการกิจ งานประจำมาก	○ ด้านการปฏิบัติงาน	๔	๓	๑๒	ปานกลาง



องค์การบริหารส่วนตำบลท่าจะหลุง อำเภอโคกชัย จังหวัดนครราชสีมา  
 ตารางแสดงการวิเคราะห์ ประเมิน และจัดลำดับความเสี่ยง  
 ณ วันที่ ๑ ตุลาคม ๒๕๖๔

แบบ RM-๑  
 ปีงบประมาณ ๒๕๖๔

ยุทธศาสตร์ที่ ๖ ยุทธศาสตร์การบริหารจัดการการบ้านเมืองที่ดี  
 โครงการ/กิจกรรม การดำเนินการแก้ไขข้อร้องเรียนจากผลกระทบด้านสิ่งแวดล้อม  
 วัตถุประสงค์ เพื่อให้ประชาชนเข้าแจ้งผลกระทบด้านสิ่งแวดล้อมและปฏิบัติตามข้อบังคับต่างๆที่เกี่ยวข้องและลดปัญหาการร้องเรียน  
 เป้าหมาย/ตัวชี้วัด การลดปัญหาการร้องเรียน  
 ส่วนงานย่อยที่รับผิดชอบ สำนักปลัด

กระบวนการปฏิบัติงาน โครงการ/ขั้นตอนหลัก	เป้าหมาย/ตัวชี้วัด	ปัจจัยเสี่ยง	สาเหตุของความเสี่ยง	ประเภทของ ความเสี่ยง	การประเมินความเสี่ยง			
					โอกาส	ผลกระทบ	ระดับ ความเสี่ยง	จัดลำดับ ความเสี่ยง
(๑)	(๒)	(๓)	(๔)	(๕)	(๖)	(๗)	(๘)	(๙)
๖. การดำเนินการแก้ไขข้อร้องเรียนจากผลกระทบด้านสิ่งแวดล้อม	๑. การลดปัญหาการร้องเรียน	๑. ปัญหาด้านสิ่งแวดล้อม ๒. การประชาสัมพันธ์	๑. ประชาชนไม่ให้ความร่วมมือปฏิบัติตามข้อบังคับต่างๆ ๒. ประชาชนขาดจิตสำนึกในการรักษาสิ่งแวดล้อม ๓. ขาดการประชาสัมพันธ์สร้างความเข้าใจให้ความรู้แก่ประชาชน	O/C ด้านการปฏิบัติตาม ด้านการปฏิบัติตามระเบียบ	๔	๔	๑๖	สูง

องค์การบริหารส่วนตำบลท่าจะหลุง อำเภอโซ่พิสัย จังหวัดนครราชสีมา  
 ตารางแสดงการวิเคราะห์ ประเมิน และจัดลำดับความเสี่ยง  
 ณ วันที่ ๑ ตุลาคม ๒๕๖๔

แบบ RM-๑  
 ปีงบประมาณ ๒๕๖๔

ยุทธศาสตร์ที่ ๖ ยุทธศาสตร์การบริหารจัดการบ้านเมืองที่ดี  
 โครงการ/กิจกรรม โครงการจัดทำแผนที่และทะเบียนทรัพย์สินขององค์การบริหารส่วนตำบลท่าจะหลุง  
 วัตถุประสงค์ เพื่อให้ได้ข้อมูลทรัพย์สินที่อยู่ในข่ายต้องชำระภาษีให้มีความถูกต้อง เป็นปัจจุบัน  
 เป้าหมาย/ตัวชี้วัด ได้ข้อมูลทรัพย์สินที่อยู่ในข่ายที่ต้องชำระภาษี นำไปใช้ในการจัดเก็บรายได้ในพื้นที่ตำบลท่าจะหลุง เป็นฐานข้อมูลใช้ในการบริหารจัดการบริการสาธารณะ  
 ส่วนงานย่อยที่รับผิดชอบ กองคลัง

กระบวนการปฏิบัติงาน โครงการ/ชั้นตอนหลัก	เป้าหมาย/ตัวชี้วัด	ปัจจัยเสี่ยง	สาเหตุของความเสี่ยง	ประเภทของความเสี่ยง	การประเมินความเสี่ยง				
					โอกาส	ผลกระทบ	ระดับความเสี่ยง	จัดลำดับความเสี่ยง	
(๑)	(๒)	(๓)	(๔)	(๕)	(๖)	(๗)	(๘)	(๙)	
๑. โครงการจัดทำแผนที่และทะเบียนทรัพย์สินขององค์การบริหารส่วนตำบลท่าจะหลุง	๑.๑ ได้ข้อมูลทรัพย์สินที่อยู่ในข่ายต้องชำระภาษี ๑.๒ นำไปใช้ในการจัดเก็บรายได้ในพื้นที่ตำบลท่าจะหลุง ๑.๓ เป็นฐานข้อมูลใช้ในการบริหารจัดการบริการสาธารณะ	๑. ไม่มีบุคลากร ๒. ขาดความรู้และประสบการณ์ ๓. การส่งข้อมูลไปให้ผู้ประกอบการที่ดินล่าช้า ๔. มีการปรับปรุงโปรแกรมที่ภาษีและทะเบียนทรัพย์สิน (LTAX ๓๐๐๐) V๔	๑. ไม่มีเจ้าหน้าที่จัดเก็บรายได้ผู้รับผิดชอบโดยตรง ๒. เจ้าหน้าที่ที่ได้รับมอบหมายมีการปฏิบัติงานประจำมาก ๓. ข้อมูลที่ได้รับจากสำนักงานที่ดินไม่ครบถ้วนสมบูรณ์ เช่น สปก. ไม่มีที่อยู่ ไม่มีเลขประจำตัวประชาชน ๑๓ หลัก ๔. การถ่ายโอนข้อมูลจากโปรแกรมเดิมไปสู่โปรแกรมที่ปรับปรุงแล้ว ๕. เจ้าหน้าที่ผู้รับผิดชอบยังไม่ได้เข้ารับการอบรม	○ ด้านการปฏิบัติงาน	๓	๓	๔	ปานกลาง	

องค์การบริหารส่วนตำบลท่าจะหลุง อำเภอโคกชัย จังหวัดนครราชสีมา  
 ตารางแสดงการวิเคราะห์ ประเมิน และจัดลำดับความเสี่ยง  
 ณ วันที่ ๑ ตุลาคม ๒๕๖๔

แบบ RM-๑  
 ปีงบประมาณ ๒๕๖๕

ยุทธศาสตร์ที่ ๖ ยุทธศาสตร์การบริหารจัดการบ้านเมืองที่ดี  
 โครงการ/กิจกรรม การเพิ่มประสิทธิภาพการจัดเก็บรายได้  
 วัตถุประสงค์ เพื่อให้การจัดเก็บรายได้ขององค์การบริหารส่วนตำบลท่าจะหลุงเพิ่มขึ้น  
 เป้าหมาย/ตัวชี้วัด สามารถจัดหารายได้เพิ่มขึ้น  
 ส่วนงานย่อยที่รับผิดชอบ กองคลัง

กระบวนการปฏิบัติงาน โครงการ/ขั้นตอนหลัก	เป้าหมาย/ตัวชี้วัด	ปัจจัยเสี่ยง	สาเหตุของความเสี่ยง	ประเภทของ ความเสี่ยง	การประเมินความเสี่ยง			
					โอกาส	ผลกระทบ	ระดับ ความเสี่ยง	จัดลำดับ ความเสี่ยง
(๑)	(๒)	(๓)	(๔)	(๕)	(๖)	(๗)	(๘)	(๙)
๒. การเพิ่มประสิทธิภาพการจัดเก็บรายได้ให้จัดเก็บเอง	๒.๑ สามารถจัดหารายได้เพิ่มขึ้น	๑. ขาดความร่วมมือจากประชาชน ๒. การให้บริการรับชำระเงินล่าช้า	๑. ขาดการประชาสัมพันธ์อย่างต่อเนื่อง ๒. เจ้าหน้าที่ไม่เพียงพอ ๓. ความเร็วของระบบอินเทอร์เน็ต	○ ด้านการปฏิบัติงาน	๓	๒	๖	ปานกลาง



องค์การบริหารส่วนตำบลท่าจะหลุง อำเภอโซ่พิสัย จังหวัดนครราชสีมา  
 ตารางแสดงการวิเคราะห์ ประเมิน และจัดลำดับความเสี่ยง  
 ณ วันที่ ๑ ตุลาคม ๒๕๖๔

แบบ RM-๑  
 ปีงบประมาณ ๒๕๖๔

ยุทธศาสตร์ที่ ๖ ยุทธศาสตร์การบริหารจัดการบ้านเมืองที่ดี  
 โครงการ/กิจกรรม การบันทึกบัญชีด้วยระบบบัญชีคอมพิวเตอร์ขององค์กรปกครองส่วนท้องถิ่น (e-L-aas)  
 วัตถุประสงค์ เพื่อให้การจัดทำบัญชีและรายงานการเงินเป็นไปตามมาตรฐานการบัญชีภาครัฐและนโยบายการบัญชีภาครัฐ  
 เป้าหมาย/ตัวชี้วัด การบันทึกบัญชีด้วยระบบบัญชีคอมพิวเตอร์ขององค์กรปกครองส่วนท้องถิ่น (e-L-aas) ถูกต้องและเป็นไปตามมาตรฐานการบัญชีภาครัฐและนโยบายการบัญชีภาครัฐ  
 ส่วนงานย่อยที่รับผิดชอบ กองคลัง

กระบวนการปฏิบัติงานโครงการ/ขั้นตอนหลัก	เป้าหมาย/ตัวชี้วัด	ปัจจัยเสี่ยง	สาเหตุของความเสี่ยง	ประเภทของความเสี่ยง	การประเมินความเสี่ยง			
					โอกาส	ผลกระทบ	ระดับความเสี่ยง	จัดลำดับความเสี่ยง
(๑)	(๒)	(๓)	(๔)	(๕)	(๖)	(๗)	(๘)	(๙)
๓. การบันทึกบัญชีด้วยระบบบัญชีคอมพิวเตอร์ขององค์กรปกครองส่วนท้องถิ่น (e-L-aas)	๓.๑ การบันทึกบัญชีด้วยระบบบัญชีคอมพิวเตอร์ขององค์กรปกครองส่วนท้องถิ่น (e-L-aas) ถูกต้อง ๓.๒ จัดทำบัญชีและรายงานการเงินเป็นไปตามมาตรฐานการบัญชีภาครัฐและนโยบายการบัญชีภาครัฐ	๑. เจ้าหน้าที่ยังขาดความรู้ ความเข้าใจในระเบียบและหนังสือสั่งการ ๒. การบันทึกบัญชีผิดพลาด	๑. เจ้าหน้าที่ไม่ได้เข้ารับการอบรม ๒. มีการปรับปรุงระบบบัญชีคอมพิวเตอร์ตามมาตรฐานการบัญชีภาครัฐและนโยบายภาครัฐ ๓. การเลือกซื้อบัญชีผิดพลาด	○ ด้านการปฏิบัติงาน	๓	๓	๔	ปานกลาง

องค์การบริหารส่วนตำบลท่าจะหลุง อำเภอโคกชัย จังหวัดนครราชสีมา  
 ตารางแสดงการวิเคราะห์ ประเมิน และจัดลำดับความเสี่ยง  
 ณ วันที่ ๑ ตุลาคม ๒๕๖๔

แบบ RM-๑  
 ปีงบประมาณ ๒๕๖๕

ยุทธศาสตร์ที่ ๖ ยุทธศาสตร์การบริหารจัดการบ้านเมืองที่ดี  
 โครงการ/กิจกรรม การบันทึกทะเบียนทรัพย์สินเป็นไปตามมาตรฐานการบัญชีภาครัฐและนโยบายการบัญชีภาครัฐ  
 วัตถุประสงค์ เพื่อให้การบันทึกทะเบียนทรัพย์สินมีความถูกต้องเป็นไปตามมาตรฐานการบัญชีภาครัฐและนโยบายการบัญชีภาครัฐ  
 เป้าหมาย/ตัวชี้วัด สามารถบันทึกทะเบียนทรัพย์สินได้อย่างถูกต้องเป็นไปตามมาตรฐานการบัญชีภาครัฐและนโยบายการบัญชีภาครัฐ  
 ส่วนงานย่อยที่รับผิดชอบ กองคลัง

กระบวนการปฏิบัติงาน โครงการ/ชิ้นตอนหลัก	เป้าหมาย/ตัวชี้วัด	ปัจจัยเสี่ยง	สาเหตุของความเสี่ยง	ประเภทของ ความเสี่ยง	การประเมินความเสี่ยง			
					โอกาส	ผลกระทบ	ระดับ ความเสี่ยง	จัดลำดับ ความเสี่ยง
(๑)	(๒)	(๓)	(๔)	(๕)	(๖)	(๗)	(๘)	(๙)
๔. การบันทึกบัญชีทะเบียนทรัพย์สินตามมาตรฐานการบัญชีภาครัฐและนโยบายการบัญชีภาครัฐ	๔.๑ การบันทึกบัญชีทะเบียนทรัพย์สินเป็นไปตามมาตรฐานการบัญชีภาครัฐและนโยบายการบัญชีภาครัฐ	๑. การบันทึกบัญชีทรัพย์สินไม่ถูกต้อง ๒. เจ้าหน้าที่ผู้รับผิดชอบมีความเข้าใจคลาดเคลื่อน	๑. การจัดทำทะเบียนคุมทรัพย์สินระบบมือและระบบคอมพิวเตอร์ไม่ตรงกัน ๒. มาตรฐานการบัญชีภาครัฐฯ กับระเบียบกระทรวงมหาดไทยว่าด้วยวิธีการงบประมาณไม่ตรงกัน เช่น การตั้งงบประมาณในหมวดค่าครุภัณฑ์ เป็นต้น ๓. เจ้าหน้าที่ยังไม่ได้เข้ารับการอบรม	O,C ด้านการปฏิบัติงาน ด้านการปฏิบัติตามระเบียบ	๓	๓	๙	ปานกลาง

องค์การบริหารส่วนตำบลท่าจะหลุง อำเภอโคกชัย จังหวัดนครราชสีมา  
 ตารางแสดงการวิเคราะห์ ประเมิน และจัดลำดับความเสี่ยง  
 ณ วันที่ ๑ ตุลาคม ๒๕๖๔

แบบ RM-๑  
 งบประมาณ ๒๕๖๕

ยุทธศาสตร์ที่ ๖ ยุทธศาสตร์การบริหารจัดการบ้านเมืองที่ดี  
 โครงการ/กิจกรรม การปฏิบัติงานด้านการจัดซื้อจัดจ้างอย่างมีประสิทธิภาพ  
 วัตถุประสงค์ เพื่อให้การจัดซื้อจัดจ้างขององค์การบริหารส่วนตำบลท่าจะหลุงมีประสิทธิภาพ  
 เป้าหมาย/ตัวชี้วัด สามารถจัดซื้อจัดจ้างเป็นไปตามแผนจัดหาพัสดุ  
 ส่วนงานย่อยที่รับผิดชอบ กองคลัง

กระบวนการปฏิบัติงาน โครงการ/ขั้นตอนหลัก	เป้าหมาย/ตัวชี้วัด	ปัจจัยเสี่ยง	สาเหตุของความเสี่ยง	ประเภทของ ความเสี่ยง	การประเมินความเสี่ยง			
					โอกาส	ผลกระทบ	ระดับ ความเสี่ยง	จัดลำดับ ความเสี่ยง
(๑)	(๒)	(๓)	(๔)	(๕)	(๖)	(๗)	(๘)	(๙)
๕. การปฏิบัติงานด้านการจัดซื้อจัดจ้างอย่างมีประสิทธิภาพ	๕.๑ สามารถจัดซื้อจัดจ้างเป็นไปตามแผนจัดหาพัสดุ ๕.๒ จัดซื้อจัดจ้างเป็นไปตามระเบียบฯ	๑. งบประมาณจำกัด ๒. ระยะเวลาการได้รับเงินจัดสรร ๓. ระเบียบหนังสือสั่งการเกี่ยวกับจัดซื้อจัดจ้าง ๔. หน่วยงานเจ้าของงบประมาณส่งข้อมูลล่าช้า	๑. งบประมาณมีจำกัดทำให้ช่วงต้นปียังไม่สามารถดำเนินการดำเนินงานลงทุนได้ ๒. การได้รับการจัดสรรงบประมาณล่าช้า ๓. เจ้าหน้าที่ยังไม่ได้เข้ารับการอบรม ๔. การกำหนดรายละเอียดคุณลักษณะของพัสดุ รูปแบบรายละเอียดไม่ถูกต้อง มีการแก้ไขบ่อยครั้ง	○ ด้านการปฏิบัติงาน	๔	๓	๑๒	ปานกลาง



องค์การบริหารส่วนตำบลท่าจะหลุง อำเภอโซ่พิสัย จังหวัดนครราชสีมา  
 ตารางแสดงการวิเคราะห์ ประเมิน และจัดลำดับความเสี่ยง  
 ณ วันที่ ๑ ตุลาคม ๒๕๖๔

แบบ RM-๑  
 ปีงบประมาณ ๒๕๖๕

ยุทธศาสตร์ที่ ๑ ยุทธศาสตร์การพัฒนาด้านโครงสร้างพื้นฐาน

โครงการ/กิจกรรม ด้านงานงบประมาณราคาก่อสร้าง

วัตถุประสงค์ เพื่อให้การสำรวจออกแบบและประมาณราคาก่อสร้างเป็นไปอย่างมีประสิทธิภาพแม่นยำและเกิดประโยชน์ต่อการพัฒนา อบต.และประชาชน

เป้าหมาย/ตัวชี้วัด ประสิทธิภาพแม่นยำในการสำรวจออกแบบและประมาณราคาก่อสร้าง

ส่วนงานย่อยที่รับผิดชอบ กองช่าง

กระบวนการปฏิบัติงานโครงการ/ขั้นตอนหลัก	เป้าหมาย/ตัวชี้วัด	ปัจจัยเสี่ยง	สาเหตุของความเสี่ยง	ประเภทของความเสี่ยง	การประเมินความเสี่ยง			
					โอกาส	ผลกระทบ	ระดับความเสี่ยง	จัดลำดับความเสี่ยง
(๑)	(๒)	(๓)	(๔)	(๕)	(๖)	(๗)	(๘)	(๙)
๑.ดำเนินงานประมาณราคาก่อสร้าง	๑.ประสิทธิภาพแม่นยำในการสำรวจออกแบบ ๒. ประสิทธิภาพแม่นยำในการประมาณราคาก่อสร้าง	๑. คำนวณราคากลางบางรายการไม่สอดคล้องกับระเบียบข้อสั่งการที่กำหนด ๒.การคำนวณราคากลางยังมีความคลาดเคลื่อน	๑. งานมีปริมาณมากทำให้บุคลากรไม่เพียงพอผู้ปฏิบัติงานทั้งสำรวจงานประมาณราคางาน เขียนแบบและงานควบคุมการก่อสร้าง	○ ต่ำมากปฏิบัติงาน	๔	๔	๑๕	สูง

องค์การบริหารส่วนตำบลท่าจะหลุง อำเภอโคกชัย จังหวัดนครราชสีมา  
 ตารางแสดงการวิเคราะห์ ประเมิน และจัดลำดับความเสี่ยง  
 ณ วันที่ ๑ ตุลาคม ๒๕๖๔

แบบ RM-๑  
 ปีงบประมาณ ๒๕๖๕

ยุทธศาสตร์ที่ ๑ ยุทธศาสตร์การพัฒนาตำบลโครงสร้างพื้นฐาน  
 โครงการ/กิจกรรม กิจกรรมด้านการออกแบบและควบคุมอาคาร  
 วัตถุประสงค์ เพื่อให้การสำรวจ การออกแบบ การเขียนแบบ โครงการก่อสร้างต่างๆ การประมาณราคากลางถูกต้อง ปฏิบัติเป็นไปตามระเบียบกฎหมายข้อบังคับ มติ ค.ร.ม.และหนังสือสั่งการต่างๆ  
 เป้าหมาย/ตัวชี้วัด ความถูกต้องการสำรวจ การออกแบบ การเขียนแบบ โครงการก่อสร้างต่างๆ ปฏิบัติเป็นไปตามระเบียบกฎหมายข้อบังคับ มติ ค.ร.ม.และหนังสือสั่งการต่างๆ  
 ส่วนงานย่อยที่รับผิดชอบ กองช่าง

กระบวนการปฏิบัติงาน โครงการ/ขั้นตอนหลัก	เป้าหมาย/ตัวชี้วัด	ปัจจัยเสี่ยง	สาเหตุของความเสี่ยง	ประเภทของ ความเสี่ยง	การประเมินความเสี่ยง				
					โอกาส	ผลกระทบ	ระดับ ความเสี่ยง	จัดลำดับ ความเสี่ยง	
(๑)	(๒)	(๓)	(๔)	(๕)	(๖)	(๗)	(๘)	(๙)	
๒.กิจกรรมด้านการออกแบบ และควบคุมอาคาร	๑.ความถูกต้องการสำรวจ การออกแบบ การเขียน แบบ โครงการก่อสร้าง ต่างๆ ๒.ปฏิบัติเป็นไปตาม ระเบียบกฎหมาย มติ ค.ร.ม.และหนังสือสั่ง การต่างๆ	๑.ขาดเจ้าหน้าที่ ๒.การสำรวจพื้นที่ ๓. การควบคุมดูแล อาจไม่ทั่วถึง	๑.ขาดเจ้าหน้าที่รับผิดชอบโดยตรง ๒.การสำรวจพื้นที่ก่อนออกแบบไม่สมบูรณ์ ๓.งานที่เกี่ยวข้องกับโครงสร้างพื้นฐานมีจำนวน มากทำให้การควบคุมดูแลอาจไม่ทั่วถึง	○ ด้านการปฏิบัติงาน	๔	๓	๑๒	ปานกลาง	

องค์การบริหารส่วนตำบลท่าจะหลุง อำเภอโคกชัย จังหวัดนครราชสีมา  
 ตารางแสดงการวิเคราะห์ ประเมิน และจัดลำดับความเสี่ยง  
 ณ วันที่ ๑ ตุลาคม ๒๕๖๔

แบบ RM-๑  
 ปีงบประมาณ ๒๕๖๕

ยุทธศาสตร์ที่ ๑ ยุทธศาสตร์การพัฒนาด้านโครงสร้างพื้นฐาน  
 โครงการ/กิจกรรม กิจกรรมด้านงานก่อสร้าง  
 วัตถุประสงค์ เพื่อให้ประสิทธิภาพของงานก่อสร้างให้ได้มาตรฐานถูกต้องตามหลักวิชาการและเพื่อการควบคุมงานก่อสร้างให้มีประสิทธิภาพและประสิทธิผล  
 เป้าหมาย/ตัวชี้วัด งานก่อสร้างได้มาตรฐานถูกต้องตามหลักวิชาการและการควบคุมงานก่อสร้างให้มีประสิทธิภาพและประสิทธิผล  
 ส่วนงานย่อยที่รับผิดชอบ กองช่าง

กระบวนการปฏิบัติงาน โครงการ/ขั้นตอนหลัก	เป้าหมาย/ตัวชี้วัด	ปัจจัยเสี่ยง	สาเหตุของความเสี่ยง	ประเภทของ ความเสี่ยง	การประเมินความเสี่ยง			
					โอกาส	ผลกระทบ	ระดับ ความเสี่ยง	จัดลำดับ ความเสี่ยง
(๑)	(๒)	(๓)	(๔)	(๕)	(๖)	(๗)	(๘)	(๙)
๓. กิจกรรมดำเนินงานก่อสร้าง	๑. งานก่อสร้างได้มาตรฐานถูกต้องตามหลักวิชาการ ๒. การควบคุมงานก่อสร้างให้มีประสิทธิภาพและประสิทธิผล	๑. เจ้าหน้าที่ด้านช่างก่อสร้างไม่เพียงพออาจเป็นสาเหตุทำให้การปฏิบัติงานไม่มีประสิทธิภาพและล่าช้า	๑. เจ้าหน้าที่ควบคุมงานก่อสร้างไม่สามารถควบคุมงานก่อสร้างได้อย่างมีประสิทธิภาพเนื่องจากมีนายช่างโยธาเพียงคนเดียวทำงานหลายด้าน	○ ด้านการปฏิบัติงาน	๔	๓	๑๒	ปานกลาง



องค์การบริหารส่วนตำบลท่าจะหลุง อำเภอโซ่พิสัย จังหวัดนครราชสีมา  
 ตารางแสดงการวิเคราะห์ ประเมิน และจัดลำดับความเสี่ยง  
 ณ วันที่ ๑ ตุลาคม ๒๕๖๔

แบบ RM-๑  
 งบประมาณ ๒๕๖๔

ยุทธศาสตร์ที่ ๑ ยุทธศาสตร์การพัฒนาด้านโครงสร้างพื้นฐาน  
 โครงการ/กิจกรรม กิจกรรมด้านงานซ่อมแซมไฟฟ้า  
 วัตถุประสงค์ เพื่อให้การปฏิบัติงานซ่อมแซมไฟฟ้าได้อย่างมีประสิทธิภาพและรวดเร็ว  
 เป้าหมาย/ตัวชี้วัด พื้นที่สาธารณะมีไฟฟ้าส่องสว่าง  
 ส่วนงานย่อยที่รับผิดชอบ กองช่าง

กระบวนการปฏิบัติงาน โครงการ/ขั้นตอนหลัก	เป้าหมาย/ตัวชี้วัด	ปัจจัยเสี่ยง	สาเหตุของความเสี่ยง	ประเภทของ ความเสี่ยง	การประเมินความเสี่ยง			
					โอกาส	ผลกระทบ	ระดับ ความเสี่ยง	จัดลำดับ ความเสี่ยง
(๑)	(๒)	(๓)	(๔)	(๕)	(๖)	(๗)	(๘)	(๙)
๔. กิจกรรมด้านงานซ่อมแซมไฟฟ้า	๑. พื้นที่สาธารณะมีไฟฟ้าส่องสว่าง	๑. ขาดเจ้าหน้าที่รับผิดชอบโดยตรง ๒. เจ้าหน้าที่ขาดความรู้ ๓. อุปกรณ์ที่ใช้ในการติดตั้ง/ซ่อมแซมไฟฟ้ายังไม่สมบูรณ์	๑. ไม่มีเจ้าหน้าที่ด้านไฟฟ้าโดยตรง ๒. ขาดอุปกรณ์ในการซ่อมแซมไฟฟ้า ๓. เจ้าหน้าที่ขาดความรู้เรื่องไฟฟ้า	○ ด้านการปฏิบัติงาน	๔	๓	๑๒	ปานกลาง

องค์การบริหารส่วนตำบลท่าจะหลุง อำเภอโคกชัย จังหวัดนครราชสีมา  
 ตารางแสดงการวิเคราะห์ ประเมิน และจัดลำดับความเสี่ยง  
 ณ วันที่ ๑ ตุลาคม ๒๕๖๔

แบบ RM-๑  
 บึงประมาณ ๒๕๖๔

ยุทธศาสตร์ที่ ๖ ยุทธศาสตร์การบริหารจัดการบ้านเมืองที่ดี  
 โครงการ/กิจกรรม การจัดทำบัญชีศูนย์พัฒนาเด็กเล็ก  
 วัตถุประสงค์ เพื่อป้องกันการทุจริตและเพื่อให้การปฏิบัติถูกต้องตามกฎหมายระเบียบที่เกี่ยวข้อง  
 เป้าหมาย/ตัวชี้วัด ลดการทุจริตการปฏิบัติงานถูกต้องตามระเบียบที่เกี่ยวข้อง  
 ส่วนงานย่อยที่รับผิดชอบ กองการศึกษา ศาสนาและวัฒนธรรม

กระบวนการปฏิบัติงานโครงการ/ขั้นตอนหลัก	เป้าหมาย/ตัวชี้วัด	ปัจจัยเสี่ยง	สาเหตุของความเสี่ยง	ประเภทของความเสี่ยง	การประเมินความเสี่ยง			
					โอกาส	ผลกระทบ	ระดับความเสี่ยง	จัดลำดับความเสี่ยง
(๑)	(๒)	(๓)	(๔)	(๕)	(๖)	(๗)	(๘)	(๙)
๑. การจัดทำบัญชีศูนย์พัฒนาเด็กเล็ก	๑. ลดการทุจริต ๒. การปฏิบัติงานถูกต้องตามระเบียบที่เกี่ยวข้อง ๓. จัดส่งบุคลากรฝึกอบรม	๑. ครูและบุคลากร ๒. ระเบียบและหนังสือสั่งการ	๑. ครูและบุคลากรไม่เข้าใจเรื่องการจัดทำบัญชีแบบใหม่ ๒. ระเบียบและหนังสือสั่งการมีการเปลี่ยนแปลงบ่อย	○ ด้านการปฏิบัติงาน C	๔	๔	๑๖	สูง
				ด้านการปฏิบัติงาน ตามกฎหมาย				

องค์การบริหารส่วนตำบลท่าจะหลุง อำเภอโคกชัย จังหวัดนครราชสีมา  
 ตารางแสดงการวิเคราะห์ ประเมิน และจัดลำดับความเสี่ยง  
 ณ วันที่ ๑ ตุลาคม ๒๕๖๔

แบบ RM-๑  
 ปีงบประมาณ ๒๕๖๕

ยุทธศาสตร์ที่ ๖ ยุทธศาสตร์การบริหารจัดการบ้านเมืองที่ดี  
 โครงการ/กิจกรรม การดำเนินงานตามระเบียบกระทรวงมหาดไทยว่าด้วยรายได้และการจ่ายเงินของสถานศึกษาสังกัด อปท. พ.ศ. ๒๕๖๒  
 วัตถุประสงค์ เพื่อให้การดำเนินงานของ ศพค. มีความสอดคล้องกับแผนพัฒนาและมีการดำเนินการตามระเบียบกระทรวงมหาดไทยว่าด้วยรายได้และการจ่ายเงิน  
 เป้าหมาย/ตัวชี้วัด การฝึกอบรมของบุคลากร  
 ส่วนงานย่อยที่รับผิดชอบ กองการศึกษา ศาสนาและวัฒนธรรม

กระบวนการปฏิบัติงาน โครงการ/ขั้นตอนหลัก	เป้าหมาย/ตัวชี้วัด	ปัจจัยเสี่ยง	สาเหตุของความเสี่ยง	ประเภทของ ความเสี่ยง	การประเมินความเสี่ยง			
					โอกาส	ผลกระทบ	ระดับ ความเสี่ยง	จัดลำดับ ความเสี่ยง
(๑)	(๒)	(๓)	(๔)	(๕)	(๖)	(๗)	(๘)	(๙)
๒.การดำเนินงานตามระเบียบ กระทรวงมหาดไทยว่าด้วยรายได้ และการจ่ายเงินของสถานศึกษา สังกัด อปท. พ.ศ. ๒๕๖๒	๒.บุคลากร ศพค. ๒.ความเข้าใจระเบียบฯ	๑.เจ้าหน้าที่งานไม่มี ความรู้ในการดำเนินงาน การให้ตรงกับระเบียบ กระทรวงมหาดไทย ว่าด้วยรายได้และการ จ่ายเงินของ สถานศึกษา ๒.ไม่มีตำแหน่ง ในการกำกับดูแล	๑.เจ้าหน้าที่ขาดการอบรมไม่ลึกซึ้ง ๒.ไม่มีตำแหน่งนักวิชาการศึกษา ๓. เจ้าหน้าที่ไม่เข้าใจระเบียบหนังสือสั่งการ	○ ด้านการปฏิบัติงาน C ด้านการปฏิบัติ ตามกฎหมาย	๔	๔	๑๖	สูง



องค์การบริหารส่วนตำบลท่าจะหลุง อำเภอโซ่พิสัย จังหวัดนครราชสีมา  
 ตารางแสดงการวิเคราะห์ ประเมิน และจัดลำดับความเสี่ยง  
 ณ วันที่ ๑ ตุลาคม ๒๕๖๔

แบบ RM-๑  
 ปีงบประมาณ ๒๕๖๕

ยุทธศาสตร์ที่ ๖ ยุทธศาสตร์ตามแผนการกระจายอำนาจให้แก่ อบต. และแนวนโยบายรัฐบาลและยุทธศาสตร์จังหวัด  
 โครงการ/กิจกรรม งานประสานและสนับสนุนโรงเรียนระดับประถมศึกษา  
 วัตถุประสงค์ เพื่อการจ่ายเงินอุดหนุนเป็นไปตามระเบียบกระทรวงมหาดไทยว่าด้วยเงินอุดหนุนของ อบต. พ.ศ. ๒๕๕๙  
 เป้าหมาย/ตัวชี้วัด ลดการเกิดข้อผิดพลาดในการจ่ายเงินและการรายงานผล  
 ส่วนงานย่อยที่รับผิดชอบ กองการศึกษา ศาสนาและวัฒนธรรม

กระบวนการปฏิบัติงาน โครงการ/ขั้นตอนหลัก	เป้าหมาย/ตัวชี้วัด	ปัจจัยเสี่ยง	สาเหตุของความเสี่ยง	ประเภทของ ความเสี่ยง	การประเมินความเสี่ยง			
					โอกาส	ผลกระทบ	ระดับ ความเสี่ยง	จัดลำดับ ความเสี่ยง
(๑)	(๒)	(๓)	(๔)	(๕)	(๖)	(๗)	(๘)	(๙)
๓ งานประสานและสนับสนุน โรงเรียนระดับประถมศึกษา	๑. ลดการเกิด ข้อผิดพลาด ๒. การรายงานผล เป็นไปตามระเบียบ	๑. บุคลากรภายนอก ๒. การประสานงาน ระหว่างหน่วยงาน	๑. บุคลากรในโรงเรียนไม่มีความเข้าใจ ในการเขียนโครงการขอรับการสนับสนุน ๒. ไม่มีการชี้แจงรายละเอียดของการรับ เงินอุดหนุน	๐ ด้านการปฏิบัติงาน R ด้านการรายงาน	๓	๔	๑๐	ปานกลาง

องค์การบริหารส่วนตำบลท่าจะหลุง อำเภอโซ่พิสัย จังหวัดนครราชสีมา  
 ตารางแสดงการวิเคราะห์ ประเมิน และจัดลำดับความเสี่ยง  
 ณ วันที่ ๑ ตุลาคม ๒๕๖๔

แบบ RM-๑  
 ปีงบประมาณ ๒๕๖๔

ยุทธศาสตร์ที่ ๔ ยุทธศาสตร์การพัฒนาด้านคุณภาพชีวิต การศึกษา วัฒนธรรม และประเพณี

โครงการ/กิจกรรม การแพร่ระบาดของโรคติดเชื้อต่างๆ

วัตถุประสงค์ เพื่อป้องกันการแพร่ระบาดของโรคสู่เด็กเล็ก และเพื่อให้การเรียนรู้การสอนมีประสิทธิภาพและเกิดผลสัมฤทธิ์กับเด็ก

เป้าหมาย/ตัวชี้วัด ลดการแพร่ระบาดของโรคสู่เด็ก ศพด.และการให้ความรู้แก่ผู้ปกครอง

ส่วนงานย่อยที่รับผิดชอบ กองการศึกษา ศาสนาและวัฒนธรรม

กระบวนการปฏิบัติงานโครงการ/ขั้นตอนหลัก	เป้าหมาย/ตัวชี้วัด	ปัจจัยเสี่ยง	สาเหตุของความเสี่ยง	ประเภทของความเสี่ยง	การประเมินความเสี่ยง			
					โอกาส	ผลกระทบ	ระดับความเสี่ยง	จัดลำดับความเสี่ยง
(๑)	(๒)	(๓)	(๔)	(๕)	(๖)	(๗)	(๘)	(๙)
๔. การแพร่ระบาดของโรคติดต่อเชื้อต่างๆ	๑.ลดการแพร่ระบาดของโรคสู่เด็ก ศพด. ๒.การให้ความรู้แก่ผู้ปกครอง	๑. การแพร่ระบาดของโรคสู่เด็ก ศพด. ๒.การให้ความรู้ในการป้องกันและดูแล	๑. การนำเชื้อจากบ้านมาติดต่อกับ ๒.ไม่มีการคัดกรองเด็กก่อนเข้าสถานศึกษา ๓.ขาดการให้ความรู้แก่ผู้ปกครอง	○ ด้านการปฏิบัติงาน	๔	๔	๑๖	สูง

องค์การบริหารส่วนตำบลท่าจะหลุง อำเภอโคกชัย จังหวัดนครราชสีมา  
 ตารางแสดงการวิเคราะห์ ประเมิน และจัดลำดับความเสี่ยง  
 ณ วันที่ ๔ ตุลาคม ๒๕๖๔

แบบ RM-๑  
 ปีงบประมาณ ๒๕๖๕

ยุทธศาสตร์ที่ ๖ ยุทธศาสตร์การพัฒนาด้านสิ่งแวดล้อม  
 โครงการ/กิจกรรม การบริหารจัดการสถานีสูบน้ำด้วยไฟฟ้า  
 วัดฤๅษะสงฆ์ เพื่อให้การบริหารจัดการน้ำของกลุ่มเกษตรกรผู้ใช้น้ำ  
 เป้าหมาย/ตัวชี้วัด การบริหารจัดการสถานีสูบน้ำด้วยไฟฟ้าเกิดประสิทธิภาพคุ้มค่า  
 ส่วนงานย่อยที่รับผิดชอบ กองส่งเสริมการเกษตร

กระบวนการปฏิบัติงานโครงการ/ ขั้นตอนหลัก	เป้าหมาย/ตัวชี้วัด	ปัจจัยเสี่ยง	สาเหตุของความเสี่ยง	ประเภทของ ความเสี่ยง	การประเมินความเสี่ยง				
					โอกาส	ผลกระทบ	ระดับความ เสี่ยง	จัดลำดับ ความเสี่ยง	
(๑)	(๒)	(๓)	(๔)	(๕)	(๖)	(๗)	(๘)	(๙)	
๑. การบริหารจัดการสถานีสูบน้ำ ด้วยไฟฟ้า	๑. การบริหารจัดการ สถานีสูบน้ำด้วยไฟฟ้า เกิดประสิทธิภาพคุ้มค่า ๒.อบรมให้ความรู้ให้แก่ เกษตรกรผู้ใช้น้ำ	๑.ภัยแล้งภัยธรรมชาติ ๒. เจ้าหน้าที่ประจำ สถานีสูบน้ำด้วยไฟฟ้า ยังขาดความรู้ ความ เข้าใจในการบำรุง รักษาเครื่องจักร	๑. ภัยแล้ง ภัยธรรมชาติ ๒.เจ้าหน้าที่ประจำสถานีสูบน้ำด้วยไฟฟ้า ยังขาดความรู้ความเข้าใจในการบำรุงรักษา เครื่องสูบน้ำ เครื่องสูบน้ำ	○ ด้านการ ปฏิบัติงาน	๔	๕	๑๒	สูง	



### บทที่ ๓

## การประเมินความเสี่ยงและแผนบริหารจัดการความเสี่ยง

คณะทำงานบริหารจัดการความเสี่ยงขององค์การบริหารส่วนตำบลท่าจะหลุง ได้กำหนดแบบฟอร์ม กระดาษทำการประเมินความเสี่ยง ตาม แบบ RM- ๒ เพื่อให้ทุกกองและส่วนราชการ นำความเสี่ยงที่ได้จาก กระดาษทำการวิเคราะห์และระบุความเสี่ยง (แบบ RM - ๑) มาวิเคราะห์ว่าความเสี่ยงนั้นมีโอกาสเกิดขึ้นมากน้อย เพียงใดและมีผลกระทบต่อองค์กรรุนแรงมากน้อยเพียงใด เพื่อจะได้จัดลำดับความสำคัญของความเสี่ยงที่ อาจจะเกิดขึ้นว่า เหตุการณ์ใดมีความเสี่ยงมากน้อยกว่ากัน นำไปสู่การกำหนดระดับความเสี่ยงตามแผนภูมิ ระดับความเสี่ยงแล้ว ตัดสินใจเลือกใช้วิธีการบริหารจัดการความเสี่ยง โดยคำนึงประโยชน์และความคุ้มค่ากับ ค่าใช้จ่ายที่ต้องจ่ายเพิ่ม ซึ่งสามารถสรุปการประเมินความเสี่ยงขององค์การบริหารส่วนตำบลท่าจะหลุง ได้ดังนี้

องค์การบริหารส่วนตำบลท่าพะหลวง อำเภอโคกชัย จังหวัดนครราชสีมา  
แผนบริหารความเสี่ยง ประจำปีงบประมาณ พ.ศ.๒๕๖๕

แบบ RM-๒  
ปีงบประมาณ ๒๕๖๕

ยุทธศาสตร์ที่ ๖ ยุทธศาสตร์การบริหารจัดการบ้านเมืองที่ดี  
โครงการ/กิจกรรม การใช้รถยนต์ส่วนบุคคลของทางราชการ  
วัตถุประสงค์ เพื่อใช้ในการติดต่อดำเนินการ  
เป้าหมาย/ตัวชี้วัด การบำรุงรักษารถยนต์ส่วนบุคคลของทางราชการ  
ส่วนงานย่อยที่รับผิดชอบ สำนักงานปลัด

กระบวนการปฏิบัติงาน โครงการ/ขั้นตอนหลัก	ปัจจัยเสี่ยง	สาเหตุของความเสี่ยง	การประเมินความเสี่ยง				วิธีการ บริหาร ความเสี่ยง	แผนจัดการความเสี่ยง (มาตรการควบคุมเพิ่มเติม)	กำหนด เสร็จ/ ผู้รับผิดชอบ	งบประมาณ
			โอกาส	ผลกระทบ	ระดับ ความ รุนแรง	ระดับ ความ เสี่ยงที่ คาดหวัง				
(๑)	(๒)	(๓)	(๔)	(๕)	(๖)	(๗)	(๘)	(๙)	(๑๐)	(๑๑)
๑. การใช้รถยนต์ส่วนบุคคล ของทางราชการ	๑. อายุการใช้งาน ของรถยนต์ ๒. ความประมาท ในการใช้รถยนต์ ๓. งบประมาณในการ บำรุงรักษารถยนต์	๑. รถยนต์มีการใช้งานหลายปีเกิดการ เสื่อมสภาพตามอายุการใช้งาน ๒. ความประมาทจากการใช้รถยนต์ของ ปัจจัยภายนอกและปัจจัยภายใน ๓. งบประมาณไม่เพียงพอในการ บำรุงรักษา	๔	๕	๕	๑๒	การควบคุม	๑. ตรวจสอบบำรุงรักษารถยนต์ อย่างสม่ำเสมอ ๒. ทำประกันรถยนต์ภาคบังคับ ๓. ติดตั้งกล้องวงจรปิดภายใน รถยนต์ ๔. ตั้งงบประมาณในการ บำรุงรักษา	๓๐ ก.ย. ๖๕ พนักงานขับรถ จพข. อธิการ	๕๐,๐๐๐

องค์การบริหารส่วนตำบลท่าจะหลุง อำเภอโซ่พิสัย จังหวัดนครราชสีมา

แผนบริหารความเสี่ยง ประจำปีงบประมาณ พ.ศ.๒๕๖๕

แบบ RM-๒  
ปีงบประมาณ ๒๕๖๕

ยุทธศาสตร์ที่ ๖ ยุทธศาสตร์การบริหารจัดการบ้านเมืองที่ดี

โครงการ/กิจกรรม การเก็บรักษาพัสดุ

วัตถุประสงค์ เพื่อเก็บรักษาทรัพย์สินของทางราชการให้ปลอดภัย

เป้าหมาย/ตัวชี้วัด ห้้องเก็บพัสดุที่สามารถถือคปได้อย่างถาวร

ส่วนงานย่อยที่รับผิดชอบ สำนักปลัด

กระบวนการปฏิบัติงาน	ปัจจัยเสี่ยง	สาเหตุของความเสี่ยง	การประเมินความเสี่ยง				วิธีการบริหารความเสี่ยง	แผนจัดการความเสี่ยง (มาตรการควบคุมเพิ่มเติม)	กำหนด เสร็จ/ ผู้รับผิดชอบ	งบประมาณ
			โอกาส	ผลกระทบ	ระดับ ความ รุนแรง	ระดับ ความ เสี่ยงที่ คาดหว้ง				
(๑)	(๒)	(๓)	(๔)	(๕)	(๖)	(๗)	(๘)	(๙)	(๑๐)	(๑๑)
๒. การเก็บรักษาพัสดุ	๑. การจัดการพัสดุ ๒. สถานที่ในการ จัดเก็บพัสดุ	๑. พัสดุชำรุด ๒. พัสดุสูญหาย	๓	๔	๓	๕	การควบคุม	๑. จัดเก็บทรัพย์สินไว้ในห้องที่ สามารถถือคปได้อย่างถาวร ๒. ตรวจสอบทุกครั้งหลัง การใช้งาน	๓๐ ก.ย. ๖๕ จพง.ธุการ	-



องค์การบริหารส่วนตำบลท่าจะหลุง อำเภอโซ่พิสัย จังหวัดนครราชสีมา  
 แผนบริหารความเสี่ยง ประจำปีงบประมาณ พ.ศ.๒๕๖๕

ยุทธศาสตร์ที่ ๖ ยุทธศาสตร์การบริหารจัดการบ้านเมืองที่ดี  
 โครงการ/กิจกรรม การจัดทำแผนพัฒนาท้องถิ่น  
 วัตถุประสงค์ เพื่อเป็นการระดมความคิด แนวทางการพัฒนา รวบรวมประเด็นปัญหาและแนวทางการแก้ไข  
 เป้าหมาย/ตัวชี้วัด การมีส่วนร่วมในการประชุมประชาคม  
 ส่วนงานย่อยที่รับผิดชอบ สำนักปลัด

กระบวนการปฏิบัติงาน	ปัจจัยเสี่ยง	สาเหตุของความเสี่ยง	การประเมินความเสี่ยง				วิธีการ บริหาร ความเสี่ยง	แผนจัดการความเสี่ยง (มาตรการควบคุมเพิ่มเติม)	กำหนด เสร็จ/ ผู้รับผิดชอบ	งบประมาณ
			โอกาส	ผลกระทบ	ระดับ ความ รุนแรง	ระดับ ความ เสี่ยงที่ คาดหวัง				
(๑)	(๒)	(๓)	(๔)	(๕)	(๖)	(๗)	(๘)	(๙)	(๑๐)	(๑๑)
๓. การจัดทำแผนพัฒนาท้องถิ่น	๑. การเข้าร่วม ประชาคม ๒. การนำเสนอปัญหา ความต้องการ	๑. ประชาชนไม่ให้ความสำคัญในการเข้าร่วมประชาคม ๒. ประชาชนไม่แสดงความคิดเห็น ปัญหาภายในชุมชน	๓	๒	๓	๓	การควบคุม	๑.แจ้งประชาสัมพันธ์เป็น หนังสือล่วงหน้าอย่างน้อย ๓ วัน ๒.ให้ผู้นำชุมชนประกาศ เสียงตามสาย ๓.เจ้าหน้าที่ติดตามการ ประชาสัมพันธ์	๓๐ ก.ย. ๖๕ นักวิเคราะห์	-

แบบบริหารความเสีย ประจําปีงบประมาณ พ.ศ.๒๕๖๕

ပြန်လည်လေ့လာရန်

[illegible]

กระบวนการปฏิบัติงาน โครงการ/ขับเคลื่อนหลัก	ปัจจัยเสี่ยง	สาเหตุของความเสียหาย	การประเมินความเสี่ยง				วิธีการ บริหาร ความเสี่ยง	แผนจัดการความเสี่ยง (มาตรการควบคุมเพิ่มเติม)	กำหนด เสร็จ/ ผู้รับผิดชอบ	งบประมาณ
			โอกาส	ผลกระทบ	ระดับ ความ รุนแรง	ระดับ ความ เสี่ยงที่ คาดหวัง				
(๑)	(๒)	(๓)	(๔)	(๕)	(๖)	(๗)	(๘)	(๙)	(๑๐)	(๑๑)
๔. การจ่ายเบี้ยยังชีพผู้สูงอายุ ผู้พิการและผู้ป่วยเอดส์	๑. ผู้สูงอายุ ผู้พิการและ ผู้ป่วยเอดส์	๑.การแจ้งข้อมูลไม่ครบถ้วนของผู้ลงทะเบียน ๒. การขอข้อมูลมาจากสำเนาทะเบียนบ้าน อำเภอไม่ได้ ความร่วมมือเจ้าหน้าที่ควร ๓.การแพร่ระบาดโควิด-19 ทำให้เกิดความเสียหาย	๒	๒	๓	๑	การควบคุม	๑.ให้เจ้าหน้าที่ตรวจสอบ เอกสารการรับรองกรมชีวิต อย่างรอบคอบ ๒.ประสานผู้นำชุมชนตรวจสอบ การลงลายมือชื่อของผู้สูงอายุ ผู้พิการ ผู้ป่วยเอดส์ ให้ถูกต้อง	๓๐ ก.ย. ๖๕ นักพัฒนาฯ	๗,๘๖๓,๒๐๐

องค์การบริหารส่วนตำบลท่าจะหลุง อำเภอโคกโพธิ์ชัย จังหวัดนครราชสีมา  
 แผนบริหารความเสี่ยง ประจำปีงบประมาณ พ.ศ.๒๕๖๕

แบบ RM-๒  
 ปีงบประมาณ ๒๕๖๕

ยุทธศาสตร์ที่ ๔ ยุทธศาสตร์การพัฒนาด้านคุณภาพชีวิต การศึกษา วัฒนธรรม และประเพณี  
 โครงการ/กิจกรรม การป้องกันและควบคุมโรคไข้เลือดออก  
 วัตถุประสงค์ เพื่อให้การดำเนินงานป้องกันและควบคุมโรคไข้เลือดออกลดปัญหาการเสียชีวิตจากโรคไข้เลือดออก  
 หมายเหตุ/ตัวชี้วัด การป้องกันควบคุมโรคไข้เลือดออกหมู่ที่ ๑-๑๐  
 หน่วยงานย่อยที่รับผิดชอบ สำนักปลัด

กระบวนการปฏิบัติงาน	ปัจจัยเสี่ยง	สาเหตุของความเสี่ยง	การประเมินความเสี่ยง				วิธีการ บริหาร ความเสี่ยง	แผนจัดการความเสี่ยง (มาตรการควบคุมเพิ่มเติม)	กำหนด เสร็จ/ ผู้รับผิดชอบ	งบประมาณ
			โอกาส	ผลกระทบ	ระดับ ความ รุนแรง	ระดับ ความ เสี่ยงที่ คาดหวัง				
(๑)	(๒)	(๓)	(๔)	(๕)	(๖)	(๗)	(๘)	(๙)	(๑๐)	(๑๑)
๕. โครงการป้องกันและควบคุม โรคไข้เลือดออก	๑. ไม่มีบุคลากร ๒. ขาดความรู้และ ประสบการณ์	๑. ไม่มีบุคลากรสำหรับออกดำเนินการ ป้องกันโรคไข้เลือดออกโดยตรง ๒. เจ้าหน้าที่ได้รับมอบหมายมีภารกิจ งานประจำมาก	๔	๓	๑๒	๑๐	การควบคุม	๑. จัดหาบุคลากร ๒. ส่งบุคลากรเข้ารับการอบรม และมอบหมายให้เจ้าหน้าที่ ปฏิบัติงานแทนกันได้	๓๐ ก.ย. ๖๕ งพง.สุรการ นักบริหารงานทั่วไป	๗๐,๐๐๐



องค์การบริหารส่วนตำบลท่าจะหลุง อำเภอโคกศรีสุพรรณ จังหวัดนครราชสีมา  
 แผนบริหารความเสี่ยง ประจำปีงบประมาณ พ.ศ.๒๕๖๕

ยุทธศาสตร์ที่ ๖ ยุทธศาสตร์การบริหารจัดการบ้านเมืองที่ดี  
 โครงการ/กิจกรรม การดำเนินการแก้ไขข้อร้องเรียนจากผลกระทบด้านสิ่งแวดล้อม  
 วัตถุประสงค์ เพื่อให้ประชาชนเข้าใจผลกระทบด้านสิ่งแวดล้อมและปฏิบัติตามข้อบังคับต่างๆที่เกี่ยวข้องและลดปัญหาการร้องเรียน  
 เป้าหมาย/ตัวชี้วัด การลดปัญหาการร้องเรียน  
 ส่วนงานย่อยที่รับผิดชอบ สำนักปลัด

กระบวนการปฏิบัติงาน	ปัจจัยเสี่ยง	สาเหตุของความเสี่ยง	การประเมินความเสี่ยง				วิธีการบริหารความเสี่ยง	แผนจัดการความเสี่ยง (มาตรการควบคุมเพิ่มเติม)	กำหนด เสร็จ/ ผู้รับผิดชอบ	งบประมาณ
			โอกาส	ผลกระทบ	ระดับ ความ รุนแรง	ระดับ ความ เสี่ยงที่ คาดหวัง				
(๑)	(๒)	(๓)	(๔)	(๕)	(๖)	(๗)	(๘)	(๙)	(๑๐)	(๑๑)
๖. การดำเนินการแก้ไขข้อร้องเรียนจากผลกระทบ	๑. การลดปัญหาการร้องเรียน	๑. ประชาชนไม่ให้ความร่วมมือปฏิบัติตามข้อบังคับต่างๆ ๒. ประชาชนขาดจิตสำนึกในการรักษาสิ่งแวดล้อม	๔	๔	๔	๑๐	การควบคุม	๑. ประชาชนมีส่วนร่วม เข้าใจให้ความรู้แก่ประชาชน ๒. ติดตาม ควบคุมให้เป็นไปตามข้อบังคับ	๓๐ ก.ย. ๖๕ พง.อุไรกร นักบริหารงานทั่วไป	๒๐๐,๐๐๐

องค์การบริหารส่วนตำบลท่าจะหลุง อำเภอโคกศรีสุพรรณ จังหวัดนครราชสีมา  
 แผนบริหารความเสี่ยง ประจำปีงบประมาณ พ.ศ.๒๕๖๕

แบบ RM-๒  
 ปีงบประมาณ ๒๕๖๕

ยุทธศาสตร์ที่ ๖ ยุทธศาสตร์การบริหารจัดการบ้านเมืองที่ดี

โครงการ/กิจกรรม โครงการจัดทำแผนที่และทะเบียนทรัพย์สินขององค์การบริหารส่วนตำบลท่าจะหลุง

วัตถุประสงค์ เพื่อให้ได้ข้อมูลทรัพย์สินที่อยู่ในข่ายต้องชำระภาษีให้มีความถูกต้อง เป็นปัจจุบัน

เป้าหมาย/ตัวชี้วัด ได้ข้อมูลทรัพย์สินที่อยู่ในข่ายที่ต้องชำระภาษี นำไปใช้ในการจัดเก็บรายได้ในพื้นที่ตำบลท่าจะหลุง เป็นฐานข้อมูลใช้ในการบริหารจัดการการบริการสาธารณะ

ส่วนงานย่อยที่รับผิดชอบ กองคลัง

กระบวนการปฏิบัติงาน โครงการ/ขั้นตอนหลัก	ปัจจัยเสี่ยง	สาเหตุของความเสี่ยง	การประเมินความเสี่ยง				วิธีการ บริหาร ความเสี่ยง	แผนจัดการความเสี่ยง (มาตรการควบคุมเพิ่มเติม)	กำหนด เสร็จ/ ผู้รับผิดชอบ	งบประมาณ
			โอกาส	ผลกระทบ	ระดับ ความรุนแรง	ระดับความ เสี่ยงที่คาดหวัง				
(๑)	(๒)	(๓)	(๔)	(๕)	(๖)	(๗)	(๘)	(๙)	(๑๐)	(๑๑)
๑. โครงการจัดทำแผนที่และทะเบียนทรัพย์สินขององค์การบริหารส่วนตำบลท่าจะหลุง	๑. ไม่มีบุคลากร ๒. ขาดความรู้และประสบการณ์ ๓. การส่งข้อมูลไปให้ผู้สำรวจครอบงำที่ดิน ๔. มีการปรับปรุงโปรแกรมแผนที่ภาษีและทะเบียนทรัพย์สิน (LTAX ๓๐๐๐) V๔	๑. ไม่มีเจ้าหน้าที่จัดเก็บรายได้ผู้รับผิดชอบโดยตรง ๒. เจ้าหน้าที่ที่ได้รับมอบหมายมีภารกิจงานประจำมาก ๓. ข้อมูลที่ได้รับจากสำนักงานที่ดินไม่ครบถ้วนสมบูรณ์ เช่น สปก. ไม่มีที่อยู่ ไม่มีเลขประจำตัวประชาชน ๑๓ หลัก ๔. การถ่ายโอนข้อมูลจากโปรแกรมเดิมไปสู่โปรแกรมที่ปรับปรุงแล้ว ๕. เจ้าหน้าที่ผู้รับผิดชอบยังไม่ได้รับการอบรม	๓	๓	๔	๓	การควบคุม	๑. ประชาสัมพันธ์รับโอนย้าย ๒. แบ่งงานความรับผิดชอบ ๓. ติดตามประสานงานกับหน่วยงานภายนอก ๔. ติดตามสอบถามกับหน่วยงานที่เกี่ยวข้อง ๕. เข้าร่วมการอบรม	๓๐ ก.ย. ๖๕ งานจัดเก็บรายได้	๕๐,๐๐๐

องค์การบริหารส่วนตำบลท่าจะหลุง อำเภอโซ่พิสัย จังหวัดนครราชสีมา

แผนบริหารความเสี่ยง ประจำปีงบประมาณ พ.ศ.๒๕๖๕

แบบ RM-๒  
ปีงบประมาณ ๒๕๖๕

ยุทธศาสตร์ที่ ๖ ยุทธศาสตร์การบริหารจัดการบ้านเมืองที่ดี  
โครงการ/กิจกรรม การเพิ่มประสิทธิภาพการจัดเก็บรายได้  
วัตถุประสงค์ เพื่อให้การจัดเก็บรายได้ขององค์การบริหารส่วนตำบลท่าจะหลุงเพิ่มขึ้น  
เป้าหมาย/ตัวชี้วัด สามารถจัดหารายได้เพิ่มขึ้น  
ส่วนงานย่อยที่รับผิดชอบ กองคลัง

กระบวนการปฏิบัติงาน โครงการ/ขั้นตอนหลัก (๑)	ปัจจัยเสี่ยง (๒)	สาเหตุของความเสี่ยง (๓)	การประเมินความเสี่ยง				วิธีการ บริหาร ความเสี่ยง (๔)	แผนจัดการความเสี่ยง (มาตรการควบคุมเพิ่มเติม) (๕)	กำหนด เสร็จ/ ผู้รับผิดชอบ (๖)	งบประมาณ (๗)
			โอกาส (๘)	ผลกระทบ (๙)	ระดับ ความรุนแรง (๑๐)	ระดับความ เสี่ยงที่คาดหวัง (๑๑)				
๒. การเพิ่มประสิทธิภาพการจัดเก็บรายได้ที่จัดเก็บเอง	๑. ขาดความร่วมมือจากประชาชน ๒. การให้บริการรับชำระเงินล่าช้า	๑. ขาดการประชาสัมพันธ์อย่างต่อเนื่อง ๒. เจ้าหน้าที่ไม่เพียงพอ ๓. ความเร็วของระบบอินเตอร์เน็ต	๓	๒	๖	๓	การควบคุม	๑. ประชาสัมพันธ์รับโอน(ย้าย) ๒. แบ่งงานความรับผิดชอบ ๓. ติดตามประสานงานกับหน่วยงานภายนอก ๔. เข้ารับการอบรม	๓๐ ก.ย. ๖๕ งานจัดเก็บ รายได้	๑๐,๐๐๐



องค์การบริหารส่วนตำบลท่าจะหลุง อำเภอโคกชัย จังหวัดนครราชสีมา  
แผนบริหารความเสี่ยง ประจำปีงบประมาณ พ.ศ.๒๕๖๕

แบบ RM-๒  
ปีงบประมาณ ๒๕๖๕

ยุทธศาสตร์ที่ ๖ ยุทธศาสตร์การบริหารจัดการบ้านเมืองที่ดี

โครงการ/กิจกรรม การบันทึกบัญชีด้วยระบบบัญชีคอมพิวเตอร์ขององค์กรปกครองส่วนท้องถิ่น (e-L-aas)

วัตถุประสงค์ เพื่อให้การจัดทำบัญชีและรายงานการเงินเป็นไปตามมาตรฐานการบัญชีภาครัฐและนโยบายการบัญชีภาครัฐ

เป้าหมาย/ตัวชี้วัด การบันทึกบัญชีด้วยระบบบัญชีคอมพิวเตอร์ขององค์กรปกครองส่วนท้องถิ่น (e-L-aas) ถูกต้องและเป็นไปตามมาตรฐานการบัญชีภาครัฐและนโยบายการบัญชีภาครัฐ

ส่วนงานย่อยที่รับผิดชอบ กองคลัง

กระบวนการปฏิบัติงาน โครงการ/ขั้นตอนหลัก	ปัจจัยเสี่ยง	สาเหตุของความเสี่ยง	การประเมินความเสี่ยง				วิธีการ บริหาร ความเสี่ยง	แผนจัดการความเสี่ยง (มาตรการควบคุมเพิ่มเติม)	กำหนด เสร็จ/ ผู้รับผิดชอบ	งบประมาณ
			โอกาส	ผลกระทบ	ระดับ ความรุนแรง	ระดับความ เสี่ยงที่คาดหวัง				
(๑)	(๒)	(๓)	(๔)	(๕)	(๖)	(๗)	(๘)	(๙)	(๑๐)	(๑๑)
๓. การบันทึกบัญชีด้วยระบบ บัญชีคอมพิวเตอร์ขององค์กร ปกครองส่วนท้องถิ่น (e-L-aas)	๑. เจ้าหน้าที่ยังขาด ความรู้ ความเข้าใจ ในระบบบัญชีและ หนังสือสั่งการ ๒. การบันทึกบัญชี ผิดพลาด	๑. เจ้าหน้าที่ไม่ได้เข้ารับการอบรมเพิ่ม ๒. มีการปรับปรุงระบบบัญชีคอมพิวเตอร์	๓	๓	๔	๓	การควบคุม สอบทาน ทุกเดือน	๑. ติดต่อบริษัทที่รับทำงบ ท้องถิ่นใกล้เคียงที่มีประสบการณ์ ๒. เข้ารับการอบรม	๓๐ ก.ย. ๖๕ งานการเงิน และบัญชี	-

องค์การบริหารส่วนตำบลพางจะหลุง อำเภอโคกชัย จังหวัดนครราชสีมา

แผนบริหารความเสี่ยง ประจำปีงบประมาณ พ.ศ.๒๕๖๕

ยุทธศาสตร์ที่ ๖ ยุทธศาสตร์การบริหารจัดการบ้านเมืองที่ดี  
โครงการ/กิจกรรม การบันทึกทะเบียนทรัพย์สินเป็นไปตามมาตรฐานการบัญชีภาครัฐและนโยบายการบัญชีภาครัฐ  
วัตถุประสงค์ เพื่อให้การบันทึกทะเบียนทรัพย์สินมีความถูกต้องเป็นไปตามมาตรฐานการบัญชีภาครัฐและนโยบายการบัญชีภาครัฐ  
เป้าหมาย/ตัวชี้วัด สามารถบันทึกทะเบียนทรัพย์สินได้อย่างถูกต้องเป็นไปตามมาตรฐานการบัญชีภาครัฐและนโยบายการบัญชีภาครัฐ  
ส่วนงานย่อยที่รับผิดชอบ กองคลัง

กระบวนการปฏิบัติงาน โครงการ/ขั้นตอนหลัก (๑)	ปัจจัยเสี่ยง (๒)	สาเหตุของความเสี่ยง (๓)	การประเมินความเสี่ยง				วิธีการ บริหาร ความเสี่ยง (๔)	แผนจัดการความเสี่ยง (มาตรการควบคุมเพิ่มเติม) (๕)	กำหนด เสร็จ/ ผู้รับผิดชอบ (๑๐)	งบประมาณ (๑๑)
			โอกาส (๔)	ผลกระทบ (๕)	ระดับ ความรุนแรง (๖)	ระดับความ เสี่ยงที่คาดหวัง (๗)				
๔. การบันทึกบัญชีทะเบียนทรัพย์สินตามมาตรฐานการบัญชีภาครัฐและนโยบายการบัญชีภาครัฐ	๑. การบันทึกบัญชีทรัพย์สินไม่ถูกต้อง ๒. เจ้าหน้าที่ผู้รับผิดชอบมีความเข้าใจคลาดเคลื่อน	๑. การจัดทำทะเบียนคุมทรัพย์สินระบบมือและระบบคอมพิวเตอร์ไม่ตรงกับ ๒. มาตรฐานการบัญชีภาครัฐฯ กับระเบียบกระทรวงมหาดไทยว่าด้วยวิธีการงบประมาณไม่ตรงกัน เช่น การตั้งงบประมาณในหมวดค่าครุภัณฑ์ เป็นต้น ๓. เจ้าหน้าที่ยังไม่ได้เข้ารับการอบรม	๓	๓	๔	๓	การควบคุม สตอปาน	๑. ประชาสัมพันธ์รับโอน(ย้าย) ๒. แบ่งงานความรับผิดชอบ ๓. ติดตามประสานงานกับหน่วยงานภายนอก ๔. ติดตามสอบถามกับหน่วยงาน ท้องถิ่นใกล้เคียงที่มีประสบการณ์ ๕. เข้ารับการอบรม	๓๐ ก.ย. ๖๕ งานการเงิน และบัญชี	-

ยุทธศาสตร์ที่ ๖ ยุทธศาสตร์การบริหารจัดการบ้านเมืองที่ดี

โครงการ/กิจกรรม การปฏิบัติงานด้านการจัดซื้อจัดจ้างอย่างมีประสิทธิภาพ

วัตถุประสงค์ เพื่อให้การจัดซื้อจัดจ้างขององค์การบริหารส่วนตำบลท่าจะหลุงมีประสิทธิภาพ

เป้าหมาย/ตัวชี้วัด สามารถจัดซื้อจัดจ้างเป็นไปตามแผนจัดหาพัสดุ

ส่วนงานย่อยที่รับผิดชอบ กองคลัง

กระบวนการปฏิบัติงาน โครงการ/ชั้นตอนหลัก	ปัจจัยเสี่ยง	สาเหตุของความเสี่ยง	การประเมินความเสี่ยง				วิธีการ บริหาร ความเสี่ยง	แผนจัดการความเสี่ยง (มาตรการควบคุมเพิ่มเติม)	กำหนด เสร็จ/ ผู้รับผิดชอบ	งบประมาณ
			โอกาส	ผลกระทบ	ระดับ ความรุนแรง	ระดับความ เสี่ยงที่คาดหวัง				
(๑)	(๒)	(๓)	(๔)	(๕)	(๖)	(๗)	(๘)	(๙)	(๑๐)	(๑๑)
๕. การปฏิบัติงานด้านการจัดซื้อ จัดจ้างอย่างมีประสิทธิภาพ	๑. งบประมาณจำกัด ๒. ระยะเวลาการ ได้รับเงินจัดสรร ๓. ระเบียบหนังสือ สั่งการเกี่ยวกับจัดซื้อ จัดจ้าง ๔. หน่วยงานเจ้าของ งบประมาณส่งข้อมูล ล่าช้า	๑. งบประมาณมีจำกัดทำให้ช่วงต้นปี ยังไม่สามารถดำเนินการค้ำบงลงทุนได้ ๒. การได้รับการจัดสรรงบประมาณล่าช้า ๓. เจ้าหน้าที่ยังไม่ได้เข้ารับการอบรม ๔. การกำหนดรายละเอียดคุณสมบัติของพัสดุ รูปแบบรายละเอียดไม่ถูกต้อง มีการแก้ไขบ่อยครั้ง	๔	๓	๑๒	๓	การควบคุม	๑. ประชาสัมพันธ์รับโอน(ย้าย) ๒. แบ่งงานตามรับผิดชอบ ๓. ติดตามประสานงานกับ หน่วยงานภายนอก ๔. ติดตามสอบถามเกี่ยวกับงาน ท้องถิ่นใกล้เคียงที่มีประสบการณ์ ๕. เข้ารับการอบรม	๓๐ ก.ย. ๖๕ งานพัสดุ	-



องค์การบริหารส่วนตำบลท่าจะหลุง อำเภอโคกชัย จังหวัดนครราชสีมา  
 แผนบริหารความเสี่ยง ประจำปีงบประมาณ พ.ศ.๒๕๖๕

แบบ RM-๒  
 ปีงบประมาณ ๒๕๖๕

ยุทธศาสตร์ที่ ๑ ยุทธศาสตร์การพัฒนาด้านโครงสร้างพื้นฐาน  
 โครงการ/กิจกรรม ด้านงานงบประมาณก่อสร้าง  
 วัตถุประสงค์ เพื่อให้การสำรวจออกแบบและประมาณราคาก่อสร้างเป็นไปอย่างมีประสิทธิภาพแม่นยำและเกิดประโยชน์ต่อการพัฒนา อบต.และประชาชน  
 เป้าหมาย/ตัวชี้วัด ประสิทธิภาพแม่นยำในการสำรวจออกแบบและประมาณราคาก่อสร้าง  
 ส่วนงานย่อยที่รับผิดชอบ กองช่าง

กระบวนการปฏิบัติงาน โครงการ/ชิ้นคอนหลัก	ปัจจัยเสี่ยง	สาเหตุของความเสี่ยง	การประเมินความเสี่ยง				วิธีการ บริหาร ความเสี่ยง	แผนจัดการความเสี่ยง (มาตรการควบคุมเพิ่มเติม)	กำหนด เสร็จ/ ผู้รับผิดชอบ	งบประมาณ
			โอกาส	ผลกระทบ	ระดับ ความ รุนแรง	ระดับ ความ เสี่ยงที่ คาดหวัง				
(๑)	(๒)	(๓)	(๔)	(๕)	(๖)	(๗)	(๘)	(๙)	(๑๐)	(๑๑)
๑.ด้านงานประมาณราคาก่อสร้าง	๑. จำนวนราคากลางบางรายการไม่สอดคล้องกับระเบียบข้อสั่งการที่กำหนด ๒. การคำนวณราคากลางยังมีความคลาดเคลื่อน	๑. งานมีปริมาณมากทำให้บุคลากรไม่เพียงพอปฏิบัติงานทั้งสำรวจงานประมาณราคางาน เขียนแบบและงานควบคุมการก่อสร้าง	๔	๔	๑๕	๓๐	การควบคุม	๑. สรพทาบุคลากรด้านก่อสร้าง ๒. ส่งเจ้าหน้าที่เข้ารับการฝึกอบรมตามแผนการฝึกอบรม	๓๐ ก.ย. ๖๕ นายช่างโยธา	

องค์การบริหารส่วนตำบลท่าจะหลุง อำเภอโคกชัย จังหวัดนครราชสีมา  
 แผนบริหารความเสี่ยง ประจำปีงบประมาณ พ.ศ.๒๕๖๕

แบบ RM-๒  
 งบประมาณ ๒๕๖๕

ยุทธศาสตร์ที่ ๑ ยุทธศาสตร์การพัฒนาด้านโครงสร้างพื้นฐาน  
 โครงการ/กิจกรรม กิจกรรมด้านการออกแบบและควบคุมอาคาร  
 วัตถุประสงค์ เพื่อให้การสำรวจ การออกแบบ การเขียนแบบ โครงการก่อสร้างต่างๆ การประมาณราคากลางถูกต้อง ปฏิบัติเป็นไปตามระเบียบกฎหมายข้อบังคับ มีติ ค.ร.ม.และหนังสือสั่งการต่างๆ  
 เป้าหมาย/ตัวชี้วัด ความถูกต้องการสำรวจ การออกแบบ การเขียนแบบ โครงการก่อสร้างต่างๆ ปฏิบัติเป็นไปตามระเบียบกฎหมายข้อบังคับ มีติ ค.ร.ม.และหนังสือสั่งการต่างๆ  
 ส่วนงานย่อยที่รับผิดชอบ กองช่าง

กระบวนการปฏิบัติงาน โครงการ/ชั้นตอนหลัก	ปัจจัยเสี่ยง	สาเหตุของความเสี่ยง	การประเมินความเสี่ยง				วิธีการ บริหาร ความเสี่ยง	แผนจัดการความเสี่ยง (มาตรการควบคุมเพิ่มเติม)	กำหนด เสร็จ/ ผู้รับผิดชอบ	งบประมาณ
			โอกาส	ผลกระทบ	ระดับ ความ รุนแรง	ระดับ ความ เสี่ยงที่ คาดหวัง				
(๑)	(๒)	(๓)	(๔)	(๕)	(๖)	(๗)	(๘)	(๙)	(๑๐)	(๑๑)
๒.กิจกรรมด้านการออกแบบ และควบคุมอาคาร	๑.ขาดเจ้าหน้าที่ ๒.การสำรวจพื้นที่ ๓. การควบคุมดูแล อาจไม่ทั่วถึง	๑.ขาดเจ้าหน้าที่รับผิดชอบโดยตรง ๒.การสำรวจพื้นที่ก่อนออกแบบไม่สมบูรณ์ ๓.งานที่เกี่ยวข้องกับโครงสร้างพื้นฐานมีจำนวน มากทำให้การควบคุมดูแลอาจไม่ทั่วถึง	๔	๓	๑๒	๘	การควบคุม	๑. สรรหาบุคลากรเพิ่ม ๒.การสำรวจพื้นที่ก่อนออกแบบ ๓.ส่งเจ้าหน้าที่อบรมเพิ่มใน การดำเนินงานระบบการ ออกแบบและควบคุมงาน	๓๐ ก.ย. ๖๕ นายช่างโยธา	

## ยุทธศาสตร์ที่ ๑ ยุทธศาสตร์การพัฒนาตามโครงสร้างพื้นฐาน

## โครงการ/กิจกรรม กิจกรรมด้านงานก่อสร้าง

วัตถุประสงค์ เพื่อให้ประสิทธิภาพของงานก่อสร้างให้ได้มาตรฐานถูกต้องตามหลักวิชาการและการควบคุมงานก่อสร้างให้มีประสิทธิภาพและประสิทธิผล

เป้าหมาย/ตัวชี้วัด งานก่อสร้างได้มาตรฐานถูกต้องตามหลักวิชาการและการควบคุมงานก่อสร้างให้มีประสิทธิภาพและประสิทธิผล

ส่วนงานย่อยที่รับผิดชอบ กองช่าง



กระบวนการปฏิบัติงาน	ปัจจัยเสี่ยง	สาเหตุของความเสี่ยง	การประเมินความเสี่ยง				วิธีการบริหารความเสี่ยง	แผนจัดการความเสี่ยง (มาตรการควบคุมเพิ่มเติม)	กำหนด เสร็จ/ ผู้รับผิดชอบ	งบประมาณ
			โอกาส	ผลกระทบ	ระดับ ความ รุนแรง	ระดับ ความ เสี่ยงที่ คาดหวัง				
(๑)	(๒)	(๓)	(๔)	(๕)	(๖)	(๗)	(๘)	(๙)	(๑๐)	(๑๑)
๑. กิจกรรมด้านงานก่อสร้าง	๑. เจ้าหน้าที่ด้านช่างก่อสร้างไม่เพียงพออาจเป็นสาเหตุทำให้การปฏิบัติงานไม่มีประสิทธิภาพและล่าช้า	๑. เจ้าหน้าที่ควบคุมงานก่อสร้างไม่สามารถควบคุมงานก่อสร้างได้อย่างมีประสิทธิภาพเนื่องจากมีนโยบายจ้างเหมาเพียงคนเดียวทำงานหลายด้าน	๔	๓	๑๒	๙	การควบคุม	๑.สรรหาบุคลากรเพิ่ม ๒.ออกคำสั่งมอบหมายงาน กำหนดภาระงานให้ผู้รับผิดชอบโดยตรง ๓.กำกับผู้ปฏิบัติงานให้ศึกษาระเบียบข้อบังคับ ๔.ให้ผู้ปฏิบัติงานไปอบรมเพิ่มความรู้	๓๐ ก.ย. ๖๕ นายช่างโยธา	-



องค์การบริหารส่วนตำบลท่าจะหลุง อำเภอโคกชัย จังหวัดนครราชสีมา  
 แผนบริหารความเสี่ยง ประจำปีงบประมาณ พ.ศ.๒๕๖๕

แบบ RM-๒  
 ปีงบประมาณ ๒๕๖๕

ยุทธศาสตร์ที่ ๑ ยุทธศาสตร์การพัฒนาด้านโครงสร้างพื้นฐาน  
 โครงการ/กิจกรรม กิจกรรมด้านงานซ่อมแซมไฟฟ้า  
 วัตถุประสงค์ เพื่อให้การปฏิบัติงานซ่อมแซมไฟฟ้าได้อย่างมีประสิทธิภาพและรวดเร็ว  
 เป้าหมาย/ตัวชี้วัด พื้นที่สาธารณะมีไฟฟ้าส่องสว่าง  
 ส่วนงานย่อยที่รับผิดชอบ กองช่าง

กระบวนการปฏิบัติงาน	ปัจจัยเสี่ยง	สาเหตุของความเสี่ยง	การประเมินความเสี่ยง				วิธีการบริหารความเสี่ยง	แผนจัดการความเสี่ยง (มาตรการควบคุมเพิ่มเติม)	กำหนดเสร็จ/ ผู้รับผิดชอบ	งบประมาณ
			โอกาส	ผลกระทบ	ระดับความรุนแรง	ระดับความเสี่ยงที่คาดหวัง				
(๑)	(๒)	(๓)	(๔)	(๕)	(๖)	(๗)	(๘)	(๙)	(๑๐)	(๑๑)
๔. กิจกรรมด้านงานซ่อมแซมไฟฟ้า	๑.ขาดเจ้าหน้าที่รับผิดชอบโดยตรง ๒.เจ้าหน้าที่ขาดความรู้ ๓.อุปกรณ์ที่ใช้ในการติดตั้ง/ซ่อมแซมไฟฟ้ายังไม่สมบูรณ์	๑. ไม่มีเจ้าหน้าที่ทำงานไฟฟ้าโดยตรง ๒.ขาดอุปกรณ์ในการซ่อมแซมไฟฟ้า ๓. เจ้าหน้าที่ขาดความรู้เรื่องไฟฟ้า	๔	๓	๑๒	๘	การควบคุม	๑.สรรหาบุคลากรเพิ่ม ๒.ตั้งงบประมาณจัดซื้อวัสดุอุปกรณ์สำหรับติดตั้ง/ซ่อมแซมไฟฟ้าให้ครบถ้วนสมบูรณ์และเพียงพอ	๓๐ ก.ย. ๖๕ นายช่างโยธา	 

องค์การบริหารส่วนตำบลท่าจะหลุง อำเภอโคกชัย จังหวัดนครราชสีมา

แบบบริหารความเสี่ยง ประจำปีงบประมาณ พ.ศ.๒๕๖๕

แบบ RM-๒  
ปีงบประมาณ ๒๕๖๕

ยุทธศาสตร์ที่ ๖ ยุทธศาสตร์การบริหารจัดการบ้านเมืองที่ดี

โครงการ/กิจกรรม การจัดทำบัญชีศูนย์พัฒนาเด็กเล็ก

วัตถุประสงค์ เพื่อป้องกันการทุจริตและเพื่อให้การปฏิบัติถูกต้องตามกฎหมายระเบียบที่เกี่ยวข้อง

เป้าหมาย/ตัวชี้วัด ลดการทุจริตการปฏิบัติงานถูกต้องตามระเบียบที่เกี่ยวข้อง

ส่วนงานย่อยที่รับผิดชอบ กองการศึกษา ศาสนาและวัฒนธรรม

กระบวนการปฏิบัติงาน	ปัจจัยเสี่ยง	สาเหตุของความเสี่ยง	การประเมินความเสี่ยง				วิธีการบริหารความเสี่ยง	แผนจัดการความเสี่ยง (มาตรการควบคุมเพิ่มเติม)	กำหนด เสร็จ/ ผู้รับผิดชอบ	งบประมาณ
			โอกาส	ผลกระทบ	ระดับความรุนแรง	ระดับความเสี่ยงที่คาดหวัง				
(๑)	(๒)	(๓)	(๔)	(๕)	(๖)	(๗)	(๘)	(๙)	(๑๐)	(๑๑)
โครงการ/ขั้นตอนหลัก										
๑. การจัดทำบัญชีศูนย์พัฒนาเด็กเล็ก	๑. ครูและบุคลากร ๒. ระเบียบและหนังสือสั่งการ	๑. ครูและบุคลากรไม่เข้าใจเรื่องการจัดทำบัญชีแบบใหม่ ๒. ระเบียบและหนังสือสั่งการมีการเปลี่ยนแปลงบ่อย	๔	๔	๔	๑๐	การควบคุม	๑. ส่งเสริมให้บุคลากรเข้ารับ การฝึกอบรมเกี่ยวกับการจัดทำบัญชีของศูนย์พัฒนาเด็กเล็ก	๓๐ ก.ย. ๖๕ นางก.การคลัง ครู ศพด.	๒๕,๐๐๐

องค์การบริหารส่วนตำบลท่าจะหลุง อำเภอโซ่พิสัย จังหวัดนครราชสีมา  
 แผนบริหารความเสี่ยง ประจำปีงบประมาณ พ.ศ.๒๕๖๕

แบบ RM-๒  
 ปีงบประมาณ ๒๕๖๕

ยุทธศาสตร์ที่ ๖ ยุทธศาสตร์การบริหารจัดการบ้านเมืองที่ดี  
 โครงการ/กิจกรรม การดำเนินงานตามระเบียบกระทรวงมหาดไทยว่าด้วยรายได้และการจ่ายเงินของสถานศึกษาสังกัด อปท. พ.ศ. ๒๕๖๒  
 วัตถุประสงค์ เพื่อให้การดำเนินงานของ ศพด.มีความสอดคล้องกับแผนพัฒนาและมีการดำเนินการตามระเบียบกระทรวงมหาดไทยว่าด้วยรายได้และการจ่ายเงิน  
 เป้าหมาย/ตัวชี้วัด การฝึกอบรมของบุคลากร

ส่วนงานย่อยที่รับผิดชอบ กอการศึกษา ศาสนาและวัฒนธรรม

กระบวนการปฏิบัติงาน	ปัจจัยเสี่ยง	สาเหตุของความเสี่ยง	การประเมินความเสี่ยง				วิธีการบริหารความเสี่ยง	แผนจัดการความเสี่ยง (มาตรการควบคุมเพิ่มเติม)	กำหนด เสร็จ/ ผู้รับผิดชอบ	งบประมาณ
			โอกาส	ผลกระทบ	ระดับความรุนแรง	ระดับความเสี่ยงที่คาดหวัง				
(๑)	(๒)	(๓)	(๔)	(๕)	(๖)	(๗)	(๘)	(๙)	(๑๐)	(๑๑)
๒.การดำเนินงานตามระเบียบกระทรวงมหาดไทยว่าด้วยรายได้และการจ่ายเงินของสถานศึกษาสังกัด อปท. พ.ศ. ๒๕๖๒	๑.เจ้าหน้าที่ซึ่งงานไม่มีความรู้ในการดำเนินการให้ตรงกับระเบียบกระทรวงมหาดไทยว่าด้วยรายได้และการจ่ายเงินของสถานศึกษา ๒.ไม่มีตำแหน่งโดยตรงในการกำกับดูแล	๑.เจ้าหน้าที่ขาดการอบรมในหลักสูตร ๒.ไม่มีตำแหน่งนักวิชาการศึกษา ๓. เจ้าหน้าที่ไม่เข้าใจระเบียบหนังสือสั่งการ	๔	๔	๔	๘	การควบคุม	๑.ส่งเสริมบุคลากรเข้ารับการฝึกอบรม ๒.กำกับให้บุคลากรผู้รับผิดชอบดำเนินการตามระเบียบอย่างเคร่งครัด ๓.จัดหาบุคลากรสู่ตำแหน่ง	๓๐ ก.ย. ๖๕ นายก.คลัง ครู ศพด.	๒๕,๐๐๐



องค์การบริหารส่วนตำบลท่าจะหลุง อำเภอโซ่พิสัย จังหวัดนครราชสีมา  
 แผนบริหารความเสี่ยง ประจำปีงบประมาณ พ.ศ.๒๕๖๕

แบบ RM-๒  
 ปีงบประมาณ ๒๕๖๕

ยุทธศาสตร์ที่ ๖ ยุทธศาสตร์ตามแผนการกระจายอำนาจให้แก่ อปท.และแนวนโยบายรัฐบาลและยุทธศาสตร์จังหวัด  
 โครงการ/กิจกรรม งานประสานและสนับสนุนโรงเรียนระดับประถมศึกษา  
 วัตถุประสงค์ เพื่อการช่วยเหลือทุนเป็นไปตามระเบียบกระทรวงมหาดไทยว่าด้วยเงินอุดหนุนของ อปท. พ.ศ. ๒๕๕๗  
 เป้าหมาย/ตัวชี้วัด ลดการเกิดข้อผิดพลาดในการจ่ายเงินและการรายงานผล  
 ส่วนงานย่อยที่รับผิดชอบ ก่อการศึกษา ศาสนาและวัฒนธรรม

กระบวนการปฏิบัติงาน	ปัจจัยเสี่ยง	สาเหตุของความเสี่ยง	การประเมินความเสี่ยง				วิธีการบริหารความเสี่ยง	แผนจัดการความเสี่ยง (มาตรการควบคุมเพิ่มเติม)	กำหนดเสร็จ/ ผู้รับผิดชอบ	งบประมาณ
			โอกาส	ผลกระทบ	ระดับความรุนแรง	ระดับความเสี่ยงที่คาดหวัง				
(๑)	(๒)	(๓)	(๔)	(๕)	(๖)	(๗)	(๘)	(๙)	(๑๐)	(๑๑)
งานประสานและสนับสนุนโรงเรียนระดับประถมศึกษา	๑.บุคลากรภายนอก ๒.การประสานงานระหว่างหน่วยงาน	๑. บุคลากรในโรงเรียนไม่มีความเข้าใจในการเขียนโครงการขอรับการสนับสนุน ๒. ไม่มีการชี้แจงรายละเอียดของการรับเงินอุดหนุน	๓	๔	๓	๕	การควบคุม	๑.กำกับบุคลากรผู้รับผิดชอบตรวจสอบโครงการขอรับเงินอุดหนุนให้ละเอียดถี่ถ้วน ๒.เพิ่มการติดต่อสื่อสารและการประสานงานกับโรงเรียนให้มากขึ้น	๓๐ ก.ย. ๖๕ ผอ.การส่งเสริมการเกษตร	-

องค์การบริหารส่วนตำบลท่าจะหลุง อำเภอโซ่พิสัย จังหวัดนครราชสีมา  
 แผนบริหารความเสี่ยง ประจำปีงบประมาณ พ.ศ.๒๕๖๕

แบบ RM-๒  
 งบประมาณ ๒๕๖๕

ยุทธศาสตร์ที่ ๔ ยุทธศาสตร์การพัฒนาคุณภาพชีวิต การศึกษา วัฒนธรรม และประเพณี  
 โครงการ/กิจกรรม การแพร่ระบาดของโรคติดเชื้อต่างๆ

วัตถุประสงค์ เพื่อป้องกันการระบาดของโรคสู่เด็ก และเพื่อให้การเรียนรู้การสอนมีประสิทธิภาพและเกิดผลสัมฤทธิ์กับเด็ก  
 เป้าหมาย/ตัวชี้วัด ลดการแพร่ระบาดของโรคสู่เด็ก ศพค.และการให้ความรู้แก่ผู้ปกครอง

ส่วนงานย่อยที่รับผิดชอบ กอการศึกษาศาสนาและวัฒนธรรม

กระบวนการปฏิบัติงาน	ปัจจัยเสี่ยง	สาเหตุของความเสี่ยง	การประเมินความเสี่ยง				วิธีการบริหารความเสี่ยง	แผนจัดการความเสี่ยง (มาตรการควบคุมเพิ่มเติม)	กำหนด เสร็จ/ ผู้รับผิดชอบ	งบประมาณ
			โอกาส	ผลกระทบ	ระดับความรุนแรง	ระดับความเสี่ยงที่คาดหวัง				
(๑)	(๒)	(๓)	(๔)	(๕)	(๖)	(๗)	(๘)	(๙)	(๑๐)	(๑๑)
๔. การแพร่ระบาดของโรคติดต่อ ชื่อต่างๆ	๑.ลดการแพร่ระบาดของโรคของ โรคระบาดสู่เด็ก ศพค.	๑. การนำเชื้อจากบ้านมาติดต่อกัน ภายในศูนย์พัฒนาเด็กเล็ก ๒. ไม่มีการคัดกรองเด็กก่อนเข้าสถานศึกษา ๓. ขาดการให้ความรู้แก่ผู้ปกครอง	๔	๔	๓	๘	การควบคุม	๑. เมื่อจะแจ้งการแพร่ระบาดของโรค โรคและเพิ่มมาตรการป้องกัน ๒. รณรงค์ส่งเสริมให้ความรู้ การป้องกันการระบาดของโรค ให้กับผู้ปกครอง	๓๐ ก.ย. ๖๕ ครู ศพค.	

องค์การบริหารส่วนตำบลท่าจะหลุง อำเภอโคกชัย จังหวัดนครราชสีมา  
 แผนบริหารความเสี่ยง ประจำปีงบประมาณ พ.ศ.๒๕๖๕

แบบ RM-๒  
 งบประมาณ ๒๕๖๕

ยุทธศาสตร์ที่ ๖ ยุทธศาสตร์การพัฒนาสิ่งแวดล้อม  
 โครงการ/กิจกรรม การบริหารจัดการสถานีสูบน้ำด้วยไฟฟ้า  
 วัตถุประสงค์ เพื่อให้การบริหารจัดการน้ำของกลุ่มเกษตรกรผู้ใช้น้ำ  
 เป้าหมาย/ตัวชี้วัด การบริหารจัดการสถานีสูบน้ำด้วยไฟฟ้าเกิดประสิทธิภาพคุ้มค่า  
 ส่วนงานย่อยที่รับผิดชอบ กองส่งเสริมการเกษตร

กระบวนการปฏิบัติงาน	ปัจจัยเสี่ยง	สาเหตุของความเสี่ยง	การประเมินความเสี่ยง				วิธีการบริหารความเสี่ยง	แผนจัดการความเสี่ยง (มาตรการควบคุมเพิ่มเติม)	กำหนด เสร็จ/ ผู้รับผิดชอบ	งบประมาณ
			โอกาส	ผลกระทบ	ระดับ ความรุนแรง	ระดับ ความเสี่ยงที่ คาดหวัง				
(๑)	(๒)	(๓)	(๔)	(๕)	(๖)	(๗)	(๘)	(๙)	(๑๐)	(๑๑)
๑. การบริหารจัดการสถานีสูบน้ำด้วยไฟฟ้า	๑. การบริหารจัดการสถานีสูบน้ำด้วยไฟฟ้าเกิดประสิทธิภาพคุ้มค่า ๒. อบรบไม่ให้ความรู้ให้แก่เกษตรกรผู้ใช้น้ำ	๑. ภัยแล้ง ภัยธรรมชาติ ๒. เจ้าหน้าที่ประจำสถานีสูบน้ำด้วยไฟฟ้ายังขาดความรู้ความเข้าใจในการบำรุงรักษาเครื่องจักร เครื่องสูบน้ำ	๔	๕	๑๒	๓	การควบคุม	๑. ส่งเจ้าหน้าที่ประจำสถานีสูบน้ำด้วยไฟฟ้าเข้ารับการฝึกอบรมศึกษาหาความรู้เพิ่มเติม ๒. จัดฝึกอบรมความรู้ให้แก่เกษตรกร ๓. จัดงบประมาณเห็นหัวจ่ายสูบน้ำด้วยไฟฟ้า	ผอ.กองส่งเสริมการเกษตร	๓๐ ก.ย. ๖๕ ๒๓,๐๐๐