



รายงานผลการติดตาม และประเมินผลแผนพัฒนา

ประจำปี ๒๕๖๒ (ตุลาคม - ธันวาคม)

ไตรมาสที่ ๑

งานนโยบายและแผน
องค์การบริหารส่วนตำบลท่าจะหลุง
อำเภอไชยศรี จังหวัดนครราชสีมา





ประกาศองค์การบริหารส่วนตำบลท่าจะหลุง
เรื่อง รายงานผลการติดตามและประเมินผลแผนพัฒนาขององค์การบริหารส่วนตำบลท่าจะหลุง
ประจำปีงบประมาณ ๒๕๖๒
(ระหว่างเดือนตุลาคม ถึง เดือนธันวาคม ๒๕๖๑)

ด้วย องค์การบริหารส่วนตำบลท่าจะหลุง ได้แต่งตั้งคณะกรรมการติดตามและประเมินผลแผนพัฒนาขององค์การบริหารส่วนตำบลท่าจะหลุง โดยอาศัยอำนาจตามระเบียบกระทรวงมหาดไทย ว่าด้วยการจัดทำแผนพัฒนาขององค์กรปกครองส่วนท้องถิ่น พ.ศ. ๒๕๔๘ และระเบียบกระทรวงมหาดไทย ว่าด้วยการจัดทำแผนพัฒนาขององค์กรปกครองส่วนท้องถิ่น (ฉบับที่ ๒) พ.ศ. ๒๕๕๙ ข้อ ๒๘ ระเบียบกระทรวงมหาดไทยว่าด้วยการจัดทำแผนพัฒนาขององค์กรปกครองส่วนท้องถิ่น (ฉบับที่ ๓) พ.ศ. ๒๕๖๑ และมีอำนาจหน้าที่ตามข้อ ๒๙ ซึ่งคณะกรรมการฯ ชุดดังกล่าว ได้ดำเนินการติดตามและประเมินผลแผนพัฒนาขององค์การบริหารส่วนตำบลท่าจะหลุง ประจำปีงบประมาณ ๒๕๖๒ (ระหว่างเดือนตุลาคม ถึง เดือนธันวาคม ๒๕๖๑) แล้ว นั้น โดยรายงานให้สภาองค์การบริหารส่วนตำบลท่าจะหลุงทราบ

ดังนั้น องค์การบริหารส่วนตำบลท่าจะหลุง จึงขอประกาศรายงานผลการติดตามและประเมินผลแผนพัฒนาขององค์การบริหารส่วนตำบลท่าจะหลุง ประจำปีงบประมาณ ๒๕๖๒ (ระหว่างเดือนตุลาคม ถึง เดือนธันวาคม ๒๕๖๑) ให้ประชาชนในท้องถิ่นรับทราบโดยทั่วกัน ทั้งนี้ปิดประกาศ ไม่น้อยกว่า ๓๐ วัน รายละเอียดปรากฏตามเอกสารแนบท้าย

จึงประกาศมาเพื่อทราบโดยทั่วกัน

ประกาศ ณ วันที่ ๒๓ เดือนมกราคม พ.ศ. ๒๕๖๒

(นายมานิตย์ นิจกระโทก)

นายกองค์การบริหารส่วนตำบลท่าจะหลุง

บทที่ ๑ บทนำ

รัฐธรรมนูญแห่งราชอาณาจักรไทย พุทธศักราช ๒๕๕๐ ได้ส่งเสริมให้องค์กรปกครองส่วนท้องถิ่น มีบทบาทและอำนาจหน้าที่ มีอิสระในการบริหารจัดการท้องถิ่นของตนเอง ส่งผลให้องค์กรปกครองส่วนท้องถิ่น มีบทบาทและอำนาจหน้าที่ต่างๆ เพิ่มมากขึ้น แต่องค์กรปกครองส่วนท้องถิ่นส่วนใหญ่มีทรัพยากรที่จำกัด ทั้งด้าน ทรัพยากรบุคคล งบประมาณ และวัสดุอุปกรณ์ ดังนั้น เพื่อให้การดำเนินงานขององค์กรปกครองส่วนท้องถิ่น เป็นไปอย่างมีประสิทธิภาพและประสิทธิผล มีความโปร่งใส เกิดประโยชน์สูงสุดแก่ท้องถิ่นของตน “แผนพัฒนาท้องถิ่น” ซึ่งในปัจจุบันได้ปรับเปลี่ยนเป็น “แผนยุทธศาสตร์” จึงเป็นเครื่องมือที่สำคัญประการหนึ่ง ที่จะทำให้องค์กรปกครองส่วนท้องถิ่นสามารถดำเนินงานได้ตามเป้าหมายที่วางไว้ได้

แต่อย่างไรก็ตาม แม้องค์กรปกครองส่วนท้องถิ่นจะมีแผนพัฒนาท้องถิ่นที่ดีเพียงใดก็ตาม แต่หากไม่สามารถบังคับซึ่งผลการดำเนินงานที่เกิดขึ้นได้ ก็ไม่สามารถที่บ่งบอกถึงความสำเร็จของแผนพัฒนาท้องถิ่นได้ ดังนั้น “ระบบติดตาม” จึงเป็นกระบวนการสำคัญที่จะช่วยในการปรับปรุงประสิทธิภาพในการดำเนินงาน รวมถึง “ระบบประเมินผล” ที่คอยเป็นตัวบ่งชี้ว่าผลจากการดำเนินงานเป็นไปตามหรือบรรลุเป้าหมายหรือไม่ อย่างไร เพื่อนำข้อมูลที่ได้มาใช้ในการปรับปรุง แก้ไข ขยายขอบเขต หรือแม้แต่ยุติการดำเนินงาน

ดังนั้น ระเบียบกระทรวงมหาดไทยว่าด้วยการจัดทำแผนพัฒนาขององค์กรปกครองส่วนท้องถิ่น พ.ศ. ๒๕๔๘ หมวด ๖ ข้อ ๒๘ และกระทรวงมหาดไทยว่าด้วยการจัดทำแผนพัฒนาขององค์กรปกครองส่วนท้องถิ่น (ฉบับที่ ๒) พ.ศ. ๒๕๕๙ ระเบียบกระทรวงมหาดไทยว่าด้วยการจัดทำแผนพัฒนาขององค์กรปกครองส่วนท้องถิ่น ฉบับที่ ๓ พ.ศ. ๒๕๖๑ จึงกำหนดให้ผู้บริหารท้องถิ่นแต่งตั้งคณะกรรมการติดตามและประเมินผลแผนพัฒนาท้องถิ่น ประกอบด้วย

๑. สมาชิกสภาท้องถิ่นที่สภาท้องถิ่นคัดเลือกจำนวนสามคน
๒. ผู้แทนประชาคมท้องถิ่นที่ประชาคมท้องถิ่นคัดเลือกจำนวนสองคน
๓. ผู้แทนหน่วยงานที่เกี่ยวข้องที่ผู้บริหารท้องถิ่นคัดเลือกจำนวนสองคน
๔. หัวหน้าส่วนการบริหารที่คัดเลือกกันเองจำนวนสองคน
๕. ผู้ทรงคุณวุฒิที่ผู้บริหารท้องถิ่นคัดเลือกจำนวนสองคน

โดยให้คณะกรรมการเลือกกรรมการหนึ่งคนหน้าที่ประธานคณะกรรมการและกรรมการอีกหนึ่งคน

หน้าที่เลขานุการของคณะกรรมการ

กรรมการตามข้อ ๒๘ ตามระเบียบกระทรวงมหาดไทยว่าด้วยการจัดทำแผนพัฒนาขององค์กรปกครองส่วนท้องถิ่น ฉบับที่ ๓ พ.ศ. ๒๕๖๑ ให้มีวาระอยู่ในตำแหน่งคราวละสี่ปีและอาจได้รับการคัดเลือกอีกได้ ซึ่งคณะกรรมการชุดดังกล่าวมีหน้าที่ตาม ระเบียบกระทรวงมหาดไทยว่าด้วยการจัดทำแผนพัฒนาขององค์กรปกครองส่วนท้องถิ่น (ฉบับที่ ๓) พ.ศ. ๒๕๖๑ ดังนี้

- (๑) กำหนดแนวทาง วิธีการในการติดตามและประเมินผลแผนพัฒนา
- (๒) ดำเนินการติดตามและประเมินผลแผนพัฒนา
- (๓) รายงานผลและเสนอความคิดเห็น ซึ่งได้จากการติดตามและประเมินผลแผนพัฒนาต่อผู้บริหารท้องถิ่น เพื่อให้ผู้บริหารท้องถิ่นเสนอต่อสภาท้องถิ่น คณะกรรมการพัฒนาท้องถิ่น ภายในเดือนธันวาคมของทุกปี ทั้งนี้ให้ปิดประกาศโดยเปิดเผยไม่น้อยกว่าสามสิบวัน
- (๔) แต่งตั้งคณะอนุกรรมการหรือคณะทำงาน เพื่อช่วยปฏิบัติงานตามที่เห็นสมควร

๑.๑) วิธีการติดตามและประเมินผลแผนพัฒนา

เพื่อให้การดำเนินงานตามแผนยุทธศาสตร์การพัฒนาขององค์การบริหารส่วนตำบลท่าจะหลุง เป็นไปอย่างมีทิศทางและบรรลุเป้าหมายที่ได้วางไว้ คณะกรรมการติดตามและประเมินผลแผนพัฒนาองค์การบริหารส่วนตำบล จึงกำหนดแนวทางในการติดตามและประเมินผลแผนยุทธศาสตร์การพัฒนาขึ้น โดยใช้แบบรายงานการติดตามและประเมินผลการพัฒนาขององค์การบริหารส่วนตำบล ภายใต้แผนพัฒนาท้องถิ่นสี่ปี ซึ่งแบบรายงานได้แก่

• แบบติดตามผลแผนพัฒนาขององค์การบริหารส่วนตำบลท่าจะหลุง

๑) แบบที่ ๑ การช่วยกำกับการจัดทำแผนยุทธศาสตร์ขององค์กรปกครองส่วนท้องถิ่น

❖ วัตถุประสงค์ของแบบ

แบบช่วยกำกับการจัดทำแผนยุทธศาสตร์ขององค์กรปกครองส่วนท้องถิ่นมีวัตถุประสงค์เพื่อประเมินการดำเนินงานของคณะกรรมการพัฒนาท้องถิ่น ว่าดำเนินการครบถ้วนทุกขั้นตอนมากน้อยเพียงใด อย่างไร

❖ ประโยชน์

เป็นเครื่องมือสำหรับองค์กรปกครองส่วนท้องถิ่นประเมินตนเองว่ามีการดำเนินการเป็นไปตามขั้นตอนการจัดทำแผนยุทธศาสตร์ที่ถูกต้องหรือไม่

❖ ระยะเวลาในการติดตาม

แบบช่วยกำกับการจัดทำแผนยุทธศาสตร์ขององค์กรปกครองส่วนท้องถิ่น เป็นแบบที่ใช้ในการประเมินการจัดทำแผนยุทธศาสตร์ในแต่ละครั้งที่มีการจัดทำแผนยุทธศาสตร์ ซึ่งในแต่ละองค์กรปกครองส่วนท้องถิ่น จะมีกำหนดระยะเวลาในการจัดทำแผนแตกต่างกันไป

๒) แบบที่ ๒ แบบติดตามผลการดำเนินงานขององค์กรปกครองส่วนท้องถิ่น

❖ วัตถุประสงค์ของแบบ

แบบติดตามผลการดำเนินงานขององค์กรปกครองส่วนท้องถิ่น เป็นเครื่องมือหนึ่งซึ่งองค์กรปกครองส่วนท้องถิ่น สามารถนำไปใช้ในการติดตามความก้าวหน้าในการดำเนินงานองค์กรปกครองส่วนท้องถิ่นตามแผนยุทธศาสตร์ที่กำหนด โดยมีประเด็นในการติดตาม ๒ ประเด็น คือ (๑) การติดตามผลการดำเนินงาน และการเบิกจ่ายงบประมาณตามแผนพัฒนา ๓ ปี (๒) ผลการดำเนินงานและเบิกจ่ายงบประมาณตามโครงการที่ได้รับเงินอุดหนุนเฉพาะกิจ

❖ ประโยชน์

เป็นเครื่องมือสำหรับองค์กรปกครองส่วนท้องถิ่นที่จะนำไปใช้เป็นเครื่องมือในการติดตามความก้าวหน้าในการดำเนินงานตามแผนพัฒนา ๓ ปี และโครงการที่ได้รับเงินอุดหนุนเฉพาะกิจ ซึ่งนอกจากจะทำให้รับทราบถึงสถานการณ์ในการดำเนินงานแล้ว ยังสามารถใช้เป็น “สัญญาณเตือนภัยล่วงหน้า” ว่าแผนยุทธศาสตร์ที่กำหนดสามารถเป็นไปตามเป้าหมายที่กำหนดหรือไม่

❖ ระยะเวลาในการติดตาม

แบบติดตามผลการดำเนินงานขององค์กรปกครองส่วนท้องถิ่น เป็นแบบที่ใช้ในการติดตามผลการดำเนินงานขององค์กรปกครองส่วนท้องถิ่นปีละสองครั้ง โดยเริ่มตั้งแต่เดือนตุลาคม ซึ่งเป็นเดือนแรกของปีงบประมาณ ถึง เดือนมีนาคม ครั้งที่สอง เริ่มตั้งแต่เดือน เมษายน ถึง เดือนกันยายน ซึ่งเป็นเดือนสุดท้าย ของปีงบประมาณ

● **แบบประเมินผลแผนพัฒนาขององค์การบริหารส่วนตำบลท่าจะหลุง**

๑) **แบบที่ ๓/๑ แบบรายงานผลการดำเนินงานประจำปีงบประมาณ**

๑.๑ **วัตถุประสงค์ของแบบ**

แบบรายงานผลการดำเนินงานประจำปีงบประมาณ เป็นเครื่องมือในการประเมินผลการดำเนินงานขององค์กรปกครองส่วนท้องถิ่นตามยุทธศาสตร์ที่กำหนด

๑.๒ **ประโยชน์**

เป็นเครื่องมือสำหรับองค์กรปกครองส่วนท้องถิ่นที่จะนำไปใช้เป็นเครื่องมือในการประเมินผลการดำเนินงานตามแผนยุทธศาสตร์ที่กำหนดไว้

๑.๓ **ระยะเวลาในการติดตาม**

แบบประเมินผลการดำเนินงานตามแผนยุทธศาสตร์ เป็นแบบที่ใช้ในการประเมินผลการดำเนินงานขององค์กรปกครองส่วนท้องถิ่นในแต่ละปีงบประมาณ (ช่วงเดือนตุลาคม - เดือนกันยายน)

๑.๒ ระยะเวลาในการติดตามและประเมินผล

คณะกรรมการติดตามและประเมินผลแผนพัฒนาขององค์การบริหารส่วนตำบลท่าจะหลุง ได้กำหนดระยะเวลาในการติดตามผลการดำเนินงานขององค์การบริหารส่วนตำบลท่าจะหลุง คือ

ไตรมาสที่ ๑ (ตุลาคม - ธันวาคม)

ไตรมาสที่ ๒ (มกราคม - มีนาคม)

ไตรมาสที่ ๓ (เมษายน - มิถุนายน)

ไตรมาสที่ ๔ (กรกฎาคม - กันยายน)

บทที่ ๒

แนวทางการติดตามและประเมินผล แผนพัฒนาองค์การบริหารส่วนตำบลท่าจะหลุง

แนวทางในการติดตามและประเมินผลแผนพัฒนาขององค์การบริหารส่วนตำบลท่าจะหลุง พิจารณาจาก ความสอดคล้องของกิจกรรม/โครงการพัฒนากับนโยบายคณะผู้บริหารองค์การบริหารส่วนตำบลท่าจะหลุง แผนพัฒนาท้องถิ่นสี่ปี (๒๕๖๑ - ๒๕๖๔) วิสัยทัศน์ และงบประมาณรายจ่ายประจำปี เพื่อจัดทำเป็นรายงานการ ติดตามและประเมินผลภาพรวมของความสำเร็จ ในการดำเนินงานตามโครงการพัฒนาในยุทธศาสตร์ต่างๆ ที่ได้รับ การจัดสรรงบประมาณ

๒.๑ วิสัยทัศน์การพัฒนาองค์การบริหารส่วนตำบลท่าจะหลุง

องค์การบริหารส่วนตำบลท่าจะหลุง ได้กำหนดวิสัยทัศน์ (Vision) เพื่อเป็นสภาพการณ์ในอนาคตซึ่งเป็น จุดหมายและปรารถนา คาดหวังที่จะให้เกิดขึ้นหรือบรรลุผลในอนาคตข้างหน้า ตำบลท่าจะหลุงเป็นตำบลขนาด ปานกลางที่มีประชาชนส่วนใหญ่ทำอาชีพการเกษตรและรับจ้างมีพื้นที่ที่ยังคงความเป็นชนบทอยู่ใน อนาคตต้อง เป็นชุมชนที่สงบสุขน่าอยู่อาศัย และมีทัศนียภาพและสิ่งแวดล้อมที่ดี จึงได้กำหนดวิสัยทัศน์ คาดหวังที่จะให้เกิดขึ้น ในอนาคตดังนี้

“ชุมชนมีความสงบสุขน่าอยู่อาศัย สิ่งแวดล้อมดี เกษตรอินทรีย์ ภายใต้การมีส่วนร่วม ของประชาชน และการบริหารจัดการตามหลักธรรมาภิบาล”

๒.๒ ยุทธศาสตร์และแนวทางการพัฒนา ปี พ.ศ. ๒๕๖๑-๒๕๖๔

องค์การบริหารส่วนตำบลท่าจะหลุง ได้กำหนดยุทธศาสตร์การพัฒนาไว้ ๗ ยุทธศาสตร์ ๑๑ แผนงาน ดังต่อไปนี้

๒.๒.๑ ยุทธศาสตร์

๑. ยุทธศาสตร์การพัฒนาด้านโครงสร้างพื้นฐาน
๒. ยุทธศาสตร์การพัฒนาด้านเศรษฐกิจ
๓. ยุทธศาสตร์การพัฒนาเกษตร
๔. ยุทธศาสตร์การพัฒนาคุณภาพชีวิต การศึกษา วัฒนธรรมและประเพณี
๕. ยุทธศาสตร์การพัฒนาด้านสิ่งแวดล้อม
๖. ยุทธศาสตร์การบริหารจัดการบ้านเมืองที่ดี
๗. ยุทธศาสตร์ตามแผนการกระจายอำนาจให้แก่องค์กรปกครองส่วนท้องถิ่นและ

แนวนโยบายของรัฐบาล

๒.๒.๒ เป้าประสงค์

๑) เพื่อก่อสร้างและซ่อมบำรุงโครงสร้างพื้นฐานในเขตองค์การบริหารส่วนตำบลให้มีความ สะดวกและมาตรฐาน เพื่อสนับสนุนยุทธศาสตร์ด้านอื่น ๆ ให้ประสบความสำเร็จ โดยเฉพาะอย่างยิ่งด้านคมนาคม ขนส่ง ด้านความสงบเรียบร้อย และความสงบสุขของประชาชน และด้านเศรษฐกิจ

๒) เพื่อสนับสนุนเสริมสร้างความเข้มแข็งของชุมชนทางเศรษฐกิจระดับบุคคล ครอบครัว และชุมชนท้องถิ่น โดยเฉพาะการส่งเสริมกลุ่มอาชีพระดับหมู่บ้าน และระดับตำบล ซึ่งเป็นการสร้างรายได้ให้กับ ประชาชนที่อยู่ในพื้นที่องค์การบริหารส่วนตำบลซึ่งต้องเน้นยุทธศาสตร์สร้างความสามารถในการแข่งขันทาง เศรษฐกิจและแก้ไขปัญหาความยากจนของจังหวัดนครราชสีมา

๓) เกษตรกรมีความรู้ด้านการเกษตรเพิ่มขึ้น สามารถพัฒนาผลิตผลสินค้าด้านการเกษตรได้อย่างมีคุณภาพ พร้อมต่อการส่งออกสู่ตลาดทุกระดับ

๔) เพื่อเสริมสร้างทักษะของคนภายในชุมชนทั้งทางด้านจิตใจ ด้านการศึกษา ด้านวัฒนธรรม ประเพณี ด้านสุขภาพอนามัย ด้านสวัสดิการและสังคม ด้านกีฬา ให้มีคุณภาพและพึ่งพาตนเองได้

๕) เพื่อพัฒนาระบบการจัดการทรัพยากรธรรมชาติและสิ่งแวดล้อมที่ยั่งยืน อันเป็นที่พึงปรารถนาของประชาชนในตำบล

๖) ประชาชนมีความรู้ความเข้าใจในการปกครองระบอบประชาธิปไตย มีส่วนร่วมของประชาชนในการบริหารจัดการท้องถิ่นมากขึ้น มีคุณธรรมจริยธรรม รอบรู้กฎหมายที่เกี่ยวข้อง การบริหารจัดการขององค์การบริหารส่วนตำบลท่าจะหลุงมีการจัดสรรทรัพยากรทำให้เกิดความพร้อมต่อการให้บริการประชาชนมากยิ่งขึ้น

๗) เพื่อปฏิบัติงานหรือดำเนินการตามภารกิจที่ได้รับการถ่ายโอนในการจัดระบบบริการสาธารณะระหว่างรัฐกับองค์กรปกครองส่วนท้องถิ่น ตามแผนการกระจายอำนาจให้แก่องค์กรปกครองส่วนท้องถิ่น และปฏิบัติงานตามแนวทางนโยบายของรัฐบาล

๒.๒.๓ ตัวชี้วัด

- ๑) จำนวนการก่อสร้างและปรับปรุงถนน ทางระบายน้ำ
- ๒) จำนวนปริมาณการขยายเขตไฟฟ้าและไฟฟ้าสาธารณะให้ครบทุกครัวเรือน
- ๓) จำนวนปริมาณการขยายเขตประปาให้ครบทุกครัวเรือน
- ๔) จำนวนการได้รับบริการสาธารณะอื่น ๆ เช่น ไฟกระพริบเตือนทางแยก ศาลาประชาคม
- ๕) จำนวนครัวเรือนที่ได้รับการส่งเสริมด้านอาชีพในระดับหมู่บ้านและระดับตำบล
- ๖) จำนวนครัวเรือนที่ได้รับการส่งเสริมด้านการรวมกลุ่ม ต่างๆ
- ๗) ส่งเสริมสนับสนุนด้านการเกษตรทั้งพืชและสัตว์
- ๘) ส่งเสริมการลดรายจ่าย
- ๙) จำนวนชุมชนที่มีความสงบสุขพึ่งปรารถนาร่วมกัน
- ๑๐) จำนวนประชาชนที่ได้รับการศึกษาและมีความรู้เกี่ยวกับเทคโนโลยีเพิ่มขึ้น
- ๑๑) จำนวนประชาชนผู้มีสุขภาพร่างกายและสุขภาพจิตดี
- ๑๒) จำนวนประชาชนที่ได้รับสวัสดิการชุมชน
- ๑๓) จำนวนประชาชนที่เข้าร่วมกิจกรรมกีฬา ใช้เวลาว่างให้เกิดประโยชน์ ห่างไกลยาเสพติด
- ๑๔) จำนวนประชาชนที่มีจิตสำนึกรักษ์ทรัพยากรและสิ่งแวดล้อมมากขึ้น
- ๑๕) จำนวนประชาชนที่มีส่วนร่วมในการกำจัดขยะมูลฝอย
- ๑๖) จำนวนประชาชนที่เข้ามามีส่วนร่วมในการพัฒนาท้องถิ่น
- ๑๗) ร้อยละความพึงพอใจของประชาชนผู้ใช้บริการ
- ๑๘) จำนวนการจัดอบรม การส่งบุคลากรเข้าอบรม และจัดศึกษาดูงานสนับสนุนวัสดุอุปกรณ์ในองค์การทุกปีจำนวนการบูรณาการการพัฒนา กับหน่วยงานที่เกี่ยวข้อง
- ๑๙) จำนวนภารกิจที่ได้รับการถ่ายโอนงานบริการกิจการสาธารณะ
- ๒๐) ปัญหา ยาเสพติดไม่มีและชุมชนเข้มแข็ง
- ๒๑) ประชาชนได้รับความปลอดภัยในชีวิตและทรัพย์สิน จำนวนอุบัติเหตุ อุบัติภัย อาชญากรรมมีจำนวนลดลง

๒.๒.๔ ค่าเป้าหมาย

๑) ก่อสร้างและซ่อมบำรุงโครงสร้างพื้นฐานในเขตองค์การบริหารส่วนตำบลให้มีความสะดวกและมาตรฐาน

๒) สนับสนุนเสริมสร้างความเข้มแข็งของชุมชนทางเศรษฐกิจระดับบุคคล ครอบครัวและชุมชนท้องถิ่น โดยเฉพาะการส่งเสริมกลุ่มอาชีพระดับหมู่บ้าน และระดับตำบล

๓) ส่งเสริมเกษตรกรมีความรู้ด้านการเกษตรเพิ่มขึ้น สามารถพัฒนาผลิตผลสินค้าด้านการเกษตรได้อย่างมีคุณภาพ พร้อมต่อการส่งออกสู่ตลาดทุกระดับ

๔) คนภายในชุมชนทั้งทางด้านจิตใจ ด้านการศึกษา ด้านวัฒนธรรมประเพณี ด้านสุขภาพอนามัย ด้านสวัสดิการและสังคม ด้านกีฬา ให้มีคุณภาพและพึ่งพาตนเองได้

๕) พัฒนาระบบการจัดการทรัพยากรธรรมชาติและสิ่งแวดล้อมที่ยั่งยืน อันเป็นที่พึงปรารถนาของประชาชนในตำบล

๖) ประชาชนมีความรู้ความเข้าใจในการปกครองระบอบประชาธิปไตย มีส่วนร่วมของประชาชนในการบริหารจัดการท้องถิ่นมากขึ้น มีคุณธรรมจริยธรรม รอบรู้กฎหมายที่เกี่ยวข้อง การบริหารจัดการขององค์การบริหารส่วนตำบลท่าจะหลุงมีการจัดสรรทรัพยากรทำให้เกิดความพร้อมต่อการให้บริการประชาชนมากยิ่งขึ้น

๗) ปฏิบัติงานหรือดำเนินการตามภารกิจที่ได้รับการถ่ายโอนในการจัดระบบบริการสาธารณสุขระหว่างรัฐกับองค์กรปกครองส่วนท้องถิ่น ตามแผนการกระจายอำนาจให้แก่องค์กรปกครองส่วนท้องถิ่นและปฏิบัติตามตามแนวทางนโยบายของรัฐบาล

๒.๒.๕ กลยุทธ์

๑) ก่อสร้างและปรับปรุงบำรุงถนน สะพาน ทางเท้า ท่อระบายน้ำก่อสร้างขยายเขตไฟฟ้าและไฟฟ้าสาธารณะก่อสร้างและ ขยายเขตการบริการประปา บริการสาธารณสุขที่ประชาชนพึงได้รับ

๒) ส่งเสริมและเพิ่มทักษะการบริหารจัดการการรวมกลุ่มอาชีพระดับหมู่บ้านและตำบล ให้มีความเข้มแข็ง ยั่งยืน

๓) ส่งเสริมสนับสนุนด้านการเกษตรทั้งพืชและสัตว์ส่งเสริมกลุ่มเกษตรกร กลุ่มเกษตรกรอินทรีย์ทั้งในระดับหมู่บ้านและตำบลให้เข้มแข็งอย่างยั่งยืน

๔) การพัฒนาด้านคุณธรรม จริยธรรมและวัฒนธรรมประเพณีท้องถิ่นการพัฒนาและส่งเสริมการศึกษา ภูมิปัญญาท้องถิ่น และเทคโนโลยี การพัฒนาส่งเสริมด้านสุขภาพและอนามัยการพัฒนาและส่งเสริมด้านสวัสดิการชุมชน การพัฒนาและส่งเสริมด้านกีฬาและการนันทนาการ

๕) สร้างจิตสำนึกอนุรักษ์ทรัพยากรธรรมชาติและสิ่งแวดล้อม การบริหารจัดการกำจัดขยะและมลพิษ

๖) ส่งเสริมการมีส่วนร่วมของประชาชนและองค์กรทุกภาคส่วนเข้ามามีบทบาทในการพัฒนาท้องถิ่นส่งเสริมการพัฒนาระบบการบริการประชาชนดำเนินการเพิ่มศักยภาพและจัดการบริหารองค์การบริหารส่วนตำบลรวมถึงการบูรณาการพัฒนาร่วมกันทั้งภาครัฐ เอกชน และประชาชน

๗) การถ่ายโอนงานกิจการจัดการศึกษา

๘) ส่งเสริมอัตราการป้องกันเฝ้าระวังรักษาบำบัดผู้เสี่ยงติดยาเสพติด และรักษาชุมชนให้เข้มแข็ง ส่งเสริมระบบความปลอดภัยในชีวิตและทรัพย์สินให้สามารถลดปัญหาความรุนแรงจากอุบัติเหตุ อุบัติภัย อาชญากรรมและสาธารณภัยต่าง ๆ

๙) ส่งเสริมและสนับสนุนแนวนโยบายของรัฐบาลและยุทธศาสตร์การพัฒนาจังหวัด

อำเภอ

๒.๒.๖ จุดยืนทางยุทธศาสตร์

๑) การพัฒนาหมู่บ้านให้น่าอยู่มีความเข้มแข็ง โดยได้รับบริการสาธารณะด้านโครงสร้างพื้นฐานที่จำเป็นเพื่อรองรับการขยายตัวของชุมชนและเศรษฐกิจ

๒) การส่งเสริมและเพิ่มทักษะการบริหารจัดการการรวมกลุ่มอาชีพระดับหมู่บ้านและตำบล ให้มีความเข้มแข็ง ยั่งยืน

๓) การส่งเสริมสนับสนุนด้านการเกษตรทั้งพืชและสัตว์ส่งเสริมกลุ่มเกษตรกร กลุ่มเกษตรกรเกษตรอินทรีย์ทั้งในระดับหมู่บ้านและตำบลให้เข้มแข็งอย่างยั่งยืน

๔) การพัฒนาส่งเสริมด้านสุขภาพและอนามัย

๕) การพัฒนาระบบการศึกษาและส่งเสริมศิลปวัฒนธรรมท้องถิ่น

๖) การกำจัดขยะมูลฝอย สิ่งปฏิกูลและมลภาวะสิ่งแวดล้อมที่มีอย่างยั่งยืน

๗) การสร้างจิตสำนึกอนุรักษ์ทรัพยากรธรรมชาติและสิ่งแวดล้อม

๘) การพัฒนาระบบการบริหารจัดการภาครัฐที่ดีและมีส่วนร่วมจากทุกภาคส่วน

๙) การส่งเสริมระบบความปลอดภัยในชีวิตและทรัพย์สินให้สามารถลดปัญหาความรุนแรงจากอุบัติเหตุ อุบัติภัย อาชญากรรมและสาธารณภัยต่าง ๆ

๑๐) การส่งเสริมและสนับสนุนแนวนโยบายของรัฐบาลและยุทธศาสตร์การพัฒนาจังหวัดอำเภอ

๒.๒.๗ แผนงาน

๑) แผนงานเคหะและชุมชน

๒) แผนงานสร้างความเข้มแข็ง

๓) แผนงานการศาสนาและวัฒนธรรมและนันทนาการ

๔) แผนงานการเกษตร

๕) แผนงานการศึกษา

๖) แผนงานสาธารณสุข

๗) แผนงานสังคมสงเคราะห์

๘) แผนงานงบกลาง

๙) แผนงานการพาณิชย์

๑๐) แผนงานบริหารงานทั่วไป

๑๑) แผนงานการรักษาความสงบภายใน

๒.๓ การจัดสรรงบประมาณรายจ่ายประจำปีงบประมาณ พ.ศ. ๒๕๖๒

องค์การบริหารส่วนตำบลท่าจะหลุง ได้จัดสรรงบประมาณรายจ่ายประจำปีงบประมาณ พ.ศ. ๒๕๖๒ จำนวน ๒๙,๗๓๘,๐๐๐ บาท โดยแยกเป็นงบประมาณส่วนต่างๆ ดังนี้

ที่	ประเภทงบประมาณ	งบประมาณ	คิดเป็นร้อยละของงบประมาณรายจ่ายทุกประเภท
๑	รายจ่ายงบกลาง	๗,๕๙๘,๔๔๔	๒๕.๕๕
๒	งบบุคลากร (หมวดเงินเดือน ค่าจ้างประจำ และค่าจ้างชั่วคราว)	๑๑,๓๕๘,๗๘๐	๓๘.๒๐
๓	งบดำเนินงาน (หมวดค่าตอบแทน ใช้สอยและวัสดุ หมวดค่าสาธารณูปโภค)	๕,๙๘๒,๘๗๖	๒๐.๑๑
๔	งบลงทุน (หมวดค่าครุภัณฑ์ ที่ดินและสิ่งก่อสร้าง)	๒,๙๗๘,๙๐๐	๑๐.๐๒
๕	งบรายจ่ายอื่นๆ (หมวดรายจ่ายอื่นๆ)	๒๐,๐๐๐.๐๐	๐.๐๗
๖	งบเงินอุดหนุน (หมวดเงินอุดหนุน)	๑,๗๙๙,๐๐๐	๖.๐๕
	รวม	๒๘,๐๘๐,๐๐๐	๗,๕๙๘,๔๔๔

บทที่ ๓

การติดตามและประเมินผลแผนพัฒนาองค์การบริหารส่วนตำบลท่าจะหลุง

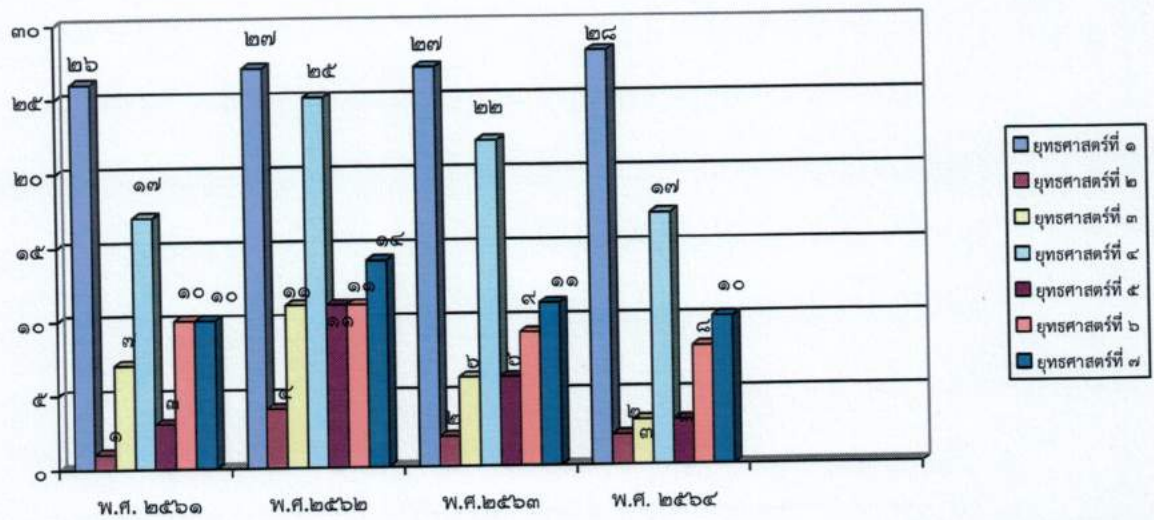
ประจำปีงบประมาณ พ.ศ. ๒๕๖๒

(เดือนตุลาคม ถึง เดือนธันวาคม พ.ศ. ๒๕๖๑)

๓.๑ จำนวนโครงการและงบประมาณพัฒนาท้องถิ่นปี พ.ศ. ๒๕๖๑ - ๒๕๖๔

ยุทธศาสตร์	ปี ๒๕๖๑		ปี ๒๕๖๒		ปี ๒๕๖๓		ปี ๒๕๖๔		รวม	
	จำนวนโครงการ	งบประมาณ	จำนวนโครงการ	งบประมาณ	จำนวนโครงการ	งบประมาณ	จำนวนโครงการ	งบประมาณ	จำนวนโครงการ	งบประมาณ
	๑. ด้านโครงสร้างพื้นฐาน	๒๖	๗๐,๒๒๙,๐๐๐	๒๗	๒๔,๑๑๕,๕๐๐	๒๗	๒๒,๙๑๖,๐๐๐	๒๘	๒๗,๔๗๒,๐๐๐	๑๐๘
๒. การพัฒนาเศรษฐกิจ	๑	๒๐๐,๐๐๐	๔	๑,๓๐๐,๐๐๐	๒	๓๐๐,๐๐๐	๒	๕๕๐,๐๐๐	๙	๒,๓๕๐,๐๐๐
๓. การพัฒนาด้านเกษตร	๗	๗๓,๔๐๐,๐๐๐	๑๑	๘๑,๙๓๕,๐๐๐	๖	๖๓,๕๒๐,๐๐๐	๓	๖๑,๑๐๐,๐๐๐	๒๗	๒๗๙,๙๕๕,๐๐๐
๔. คุณภาพชีวิต การศึกษา วัฒนธรรมและประเพณี	๑๗	๑๐๕,๒๑๐,๐๐๐	๒๕	๑๖,๗๗๐,๐๐๐	๒๒	๑๖,๘๙๐,๐๐	๑๗	๑๘,๓๑๐,๐๐๐	๘๑	๑๕๗,๑๘๐,๐๐๐
๕. พัฒนาด้านสิ่งแวดล้อม	๓	๑,๕๐๐,๐๐๐	๑๑	๗,๒๖๕,๐๐๐	๖	๖,๐๑๕,๐๐๐	๓	๙,๕๐๐,๐๐๐	๒๓	๑๕,๗๓๐,๐๐๐
๖. การบริหารจัดการบ้านเมืองที่ดี	๑๐	๘๖,๙๐๐,๐๐๐	๑๑	๙๓,๙๐๐,๐๐๐	๙	๑๐๒,๒๘๐,๐๐๐	๘	๑๑๒,๒๗๐,๐๐๐	๓๘	๓๙๕,๓๕๐,๐๐๐
๗. ตามแผนการกระจายอำนาจให้แก่อปท. และ แนวนโยบายรัฐ	๑๐	๑๐,๑๓๘,๐๐๐	๑๔	๑๒,๗๓๘,๐๐๐	๑๑	๑๓,๒๘๘,๐๐๐	๑๐	๑๔,๑๘๘,๐๐๐	๔๕	๕๐,๓๕๒,๐๐๐
รวม	๗๔	๓๔๗,๕๗๗,๐๐๐	๑๐๓	๒๓๘,๐๒๓,๕๐๐	๘๓	๒๒๕,๒๐๙,๐๐๐	๗๑	๒๓๔,๘๔๐,๐๐๐	๓๓๑	๑,๐๕๕,๖๔๙,๕๐๐

แผนภูมิแสดงจำนวนโครงการและงบประมาณตามแผนพัฒนาท้องถิ่นสี่ปี พ.ศ. ๒๕๖๑ - ๒๕๖๔

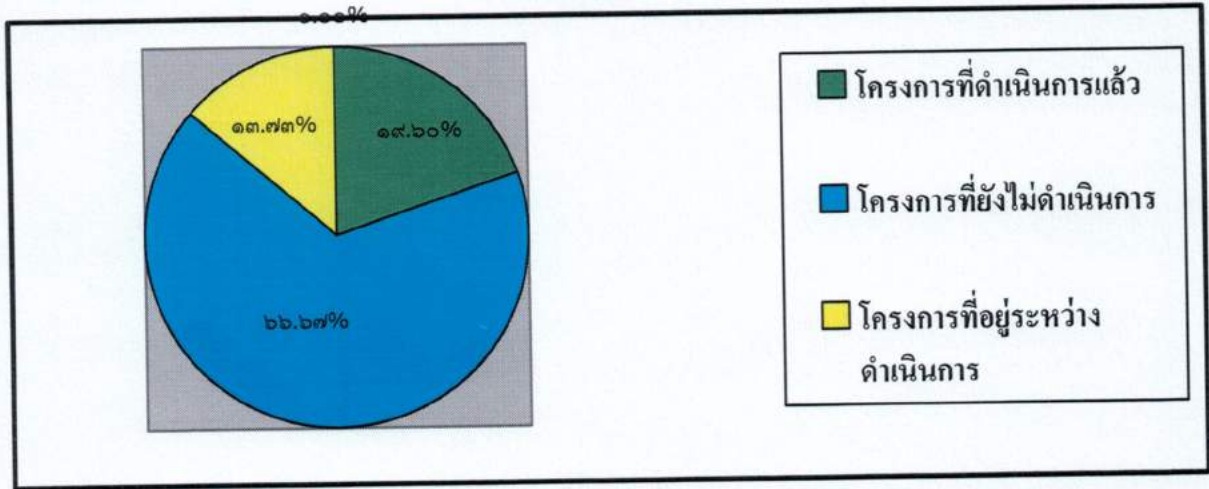


๓.๒ ผลการดำเนินงาน ประจำปีงบประมาณ ๒๕๖๒

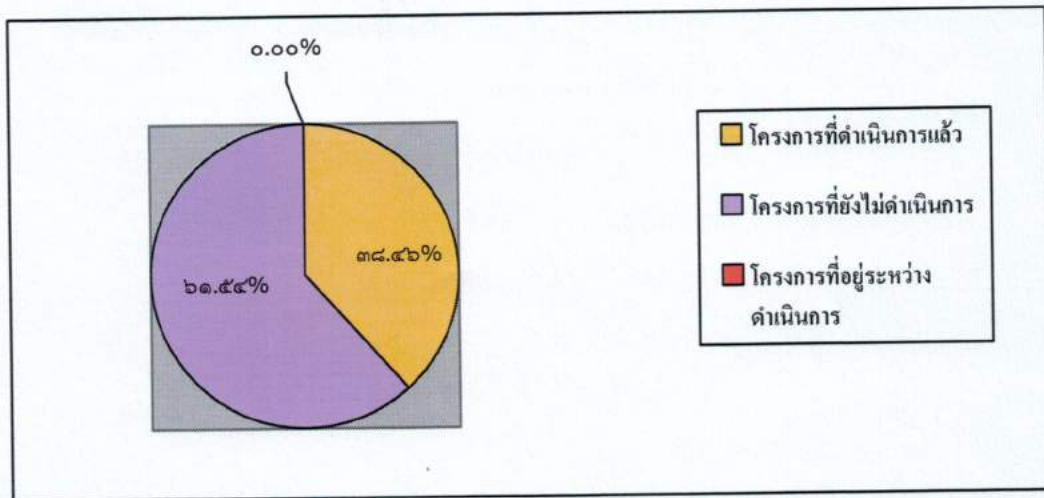
(เดือนตุลาคม ถึง เดือนธันวาคม พ.ศ. ๒๕๖๑)

ยุทธศาสตร์	จำนวนโครงการทั้งหมด		จำนวนโครงการที่ดำเนินการแล้ว		จำนวนโครงการอยู่ระหว่างดำเนินการ		จำนวนโครงการที่ยังไม่ได้ดำเนินการ	
	จำนวน	ร้อยละ	จำนวน	ร้อยละ	จำนวน	ร้อยละ	จำนวน	ร้อยละ
๑. ด้านโครงสร้างพื้นฐาน	๑๓	๒๒.๐๓	๕	๓๘.๔๖	๐	๐๐.๐๐	๘	๖๑.๕๔
๒. ด้านเศรษฐกิจ	๑	๑.๗๐	๐	๐๐.๐๐	๐	๐๐.๐๐	๑	๑๐๐.๐๐
๓. ด้านเกษตรอินทรีย์	๒	๓.๓๙	๑	๕๐.๐๐	๐	๐๐.๐๐	๑	๕๐.๐๐
๔. คุณภาพชีวิต การศึกษา วัฒนธรรมและประเพณี	๑๘	๓๐.๕๑	๔	๒๒.๒๒	๓	๑๖.๖๗	๑๑	๖๑.๑๑
๕. ด้านสิ่งแวดล้อม	๓	๕.๐๘	๐	๐๐.๐๐	๐	๐๐.๐๐	๓	๑๐๐.๐๐
๖. การบริหารจัดการบ้านเมืองที่ดี	๑๓	๒๒.๐๓	๒	๑๕.๓๘	๔	๓๐.๗๗	๗	๕๓.๘๕
๗. ตามแผนการกระจายอำนาจให้แก่ อปท. และแนวนโยบายรัฐ	๙	๑๕.๒๖	๐	๐๐.๐๐	๕	๕๕.๕๖	๔	๔๔.๔๔
รวม	๕๙	๑๐๐.๐๐	๑๒	๒๐.๓๔	๑๒	๒๐.๓๔	๓๕	๕๙.๓๒

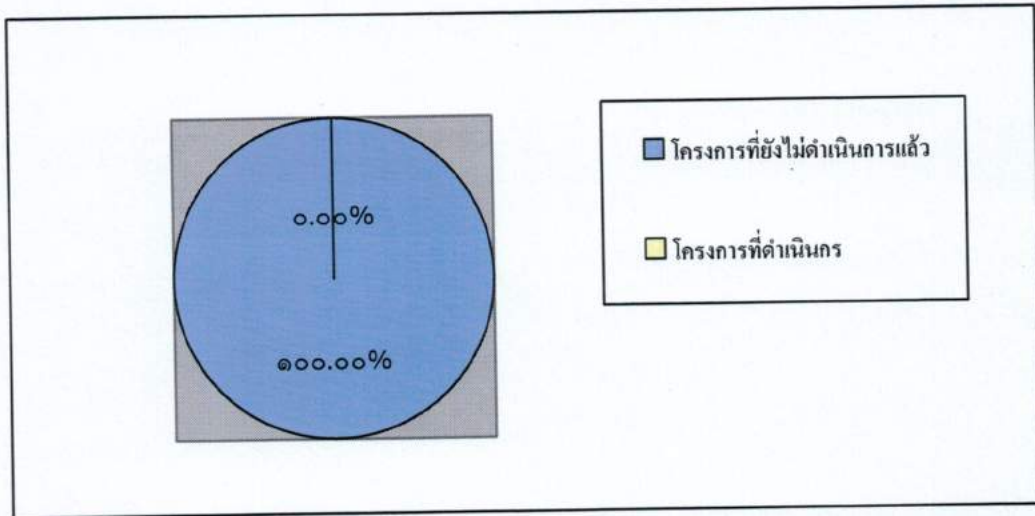
แผนภูมิแสดงผลการดำเนินงานตามแผนพัฒนาท้องถิ่นสี่ปี พ.ศ. ๒๕๖๒
 (เดือนตุลาคม - เดือนธันวาคม ๒๕๖๑)
 ในภาพรวม



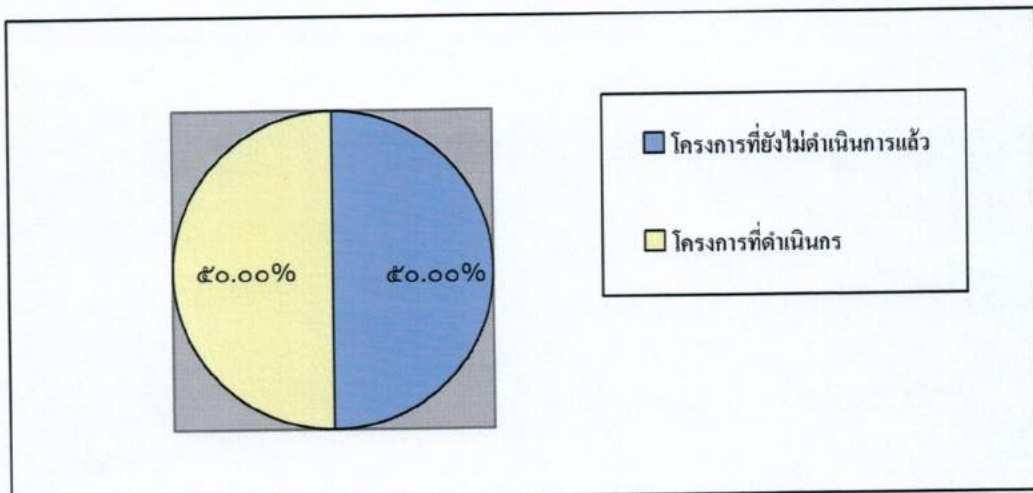
แผนภูมิแสดงผลการดำเนินงานตามแผนพัฒนาท้องถิ่นสี่ปี พ.ศ. ๒๕๖๒
 (เดือนตุลาคม - เดือนธันวาคม ๒๕๖๑)
 ในยุทธศาสตร์ที่ ๑ การพัฒนาด้านโครงสร้างพื้นฐาน



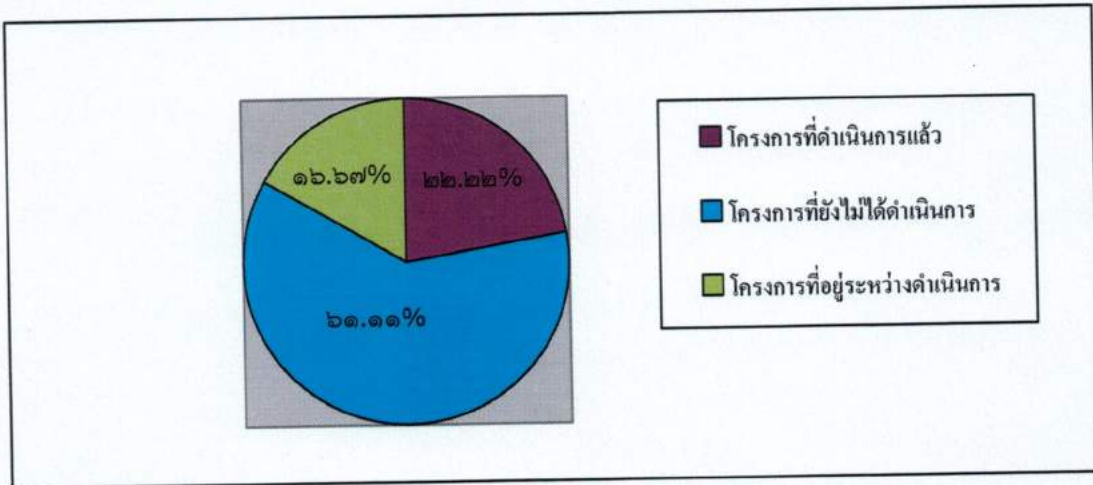
แผนภูมิแสดงผลการดำเนินงานตามแผนพัฒนาท้องถิ่นสี่ปี พ.ศ. ๒๕๖๒
(เดือนตุลาคม - เดือนธันวาคม ๒๕๖๑)
ในยุทธศาสตร์ที่ ๒ การพัฒนาด้านเศรษฐกิจ



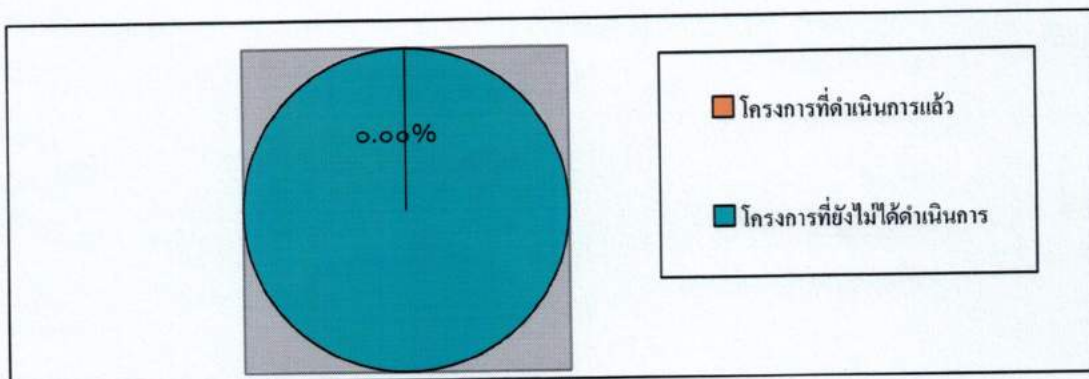
แผนภูมิแสดงผลการดำเนินงานตามแผนพัฒนาท้องถิ่นสี่ปี พ.ศ. ๒๕๖๒
(เดือนตุลาคม - เดือนธันวาคม ๒๕๖๑)
ในยุทธศาสตร์ที่ ๓ การพัฒนาด้านเกษตรอินทรีย์



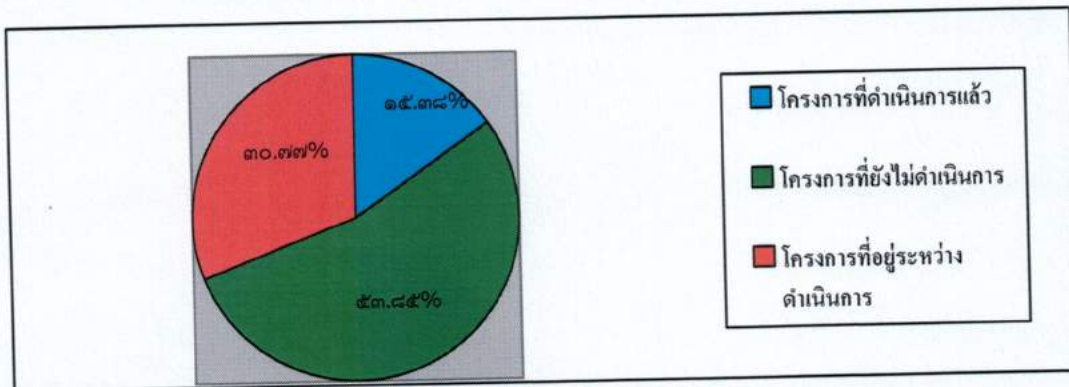
แผนภูมิแสดงผลการดำเนินงานตามแผนพัฒนาท้องถิ่นสี่ปี พ.ศ. ๒๕๖๒
 (เดือนตุลาคม - เดือนธันวาคม ๒๕๖๑)
 ในยุทธศาสตร์ที่ ๔ การพัฒนาคุณภาพชีวิต การศึกษา วัฒนธรรมและประเพณี



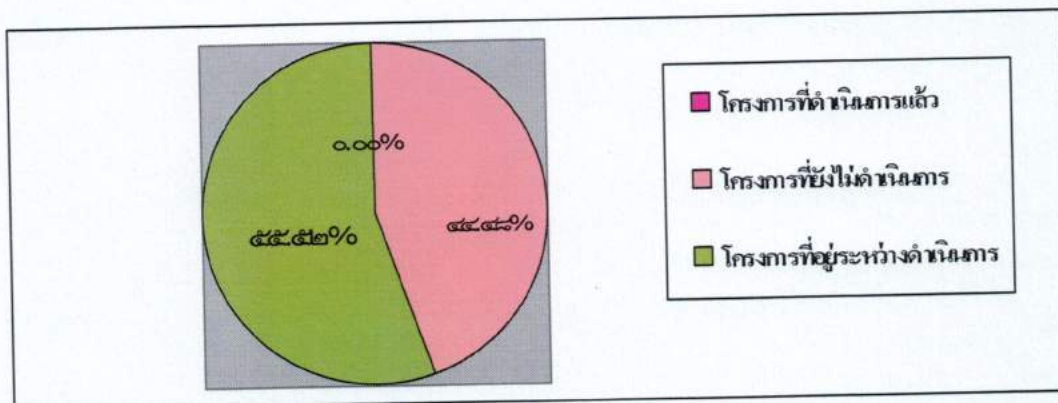
แผนภูมิแสดงผลการดำเนินงานตามแผนพัฒนาท้องถิ่นสี่ปี พ.ศ. ๒๕๖๒
 (เดือนตุลาคม - เดือนธันวาคม ๒๕๖๑)
 ในยุทธศาสตร์ที่ ๕ การพัฒนาด้านสิ่งแวดล้อม



แผนภูมิแสดงผลการดำเนินงานตามแผนพัฒนาท้องถิ่นสี่ปี พ.ศ. ๒๕๖๒
(เดือนตุลาคม - เดือนธันวาคม ๒๕๖๑)
ในยุทธศาสตร์ที่ ๖ การพัฒนาด้านการบริหารบ้านเมืองที่ดี



แผนภูมิแสดงผลการดำเนินงานตามแผนพัฒนาท้องถิ่นสี่ปี พ.ศ. ๒๕๖๒
(เดือนตุลาคม - เดือนธันวาคม ๒๕๖๑)
ในยุทธศาสตร์ที่ ๗ การพัฒนาตามแผนการกระจายอำนาจให้แก่ อปท. และแนวนโยบายรัฐ



๓.๔ ข้อคิดเห็น/ข้อเสนอแนะ

คณะกรรมการติดตามและประเมินผลแผนพัฒนาองค์การบริหารส่วนตำบลท่าจะหลุง พิจารณาแล้วเห็นว่า การดำเนินโครงการเพื่อให้เกิดประสิทธิภาพต่อท้องถิ่นแท้จริงอยู่ที่การส่งเสริมการมีส่วนร่วมของประชาชนและการร่วมมือกันของทุกภาคส่วน ในการร่วมกันคิด ร่วมกันทำ ร่วมกันรับผิดชอบ โดยองค์การบริหารส่วนตำบลท่าจะหลุงต้องเป็นหน่วยงานหลักในการส่งเสริมการมีส่วนร่วมดังกล่าว เพื่อประโยชน์สุขของประชาชนและความเจริญก้าวหน้าของท้องถิ่นที่ยั่งยืนต่อไป รวมทั้งพยายามใช้งบประมาณที่มีน้อยอย่างคุ้มค่า เกิดประโยชน์สูงสุดแก่ประชาชน การดำเนินโครงการต่างๆ ควรเรียงลำดับความสำคัญตามแผนดำเนินงาน หากมีการเปลี่ยนแปลงแผนการดำเนินงาน ควรชี้แจงเหตุผลด้วยเพราะอะไรถึงดำเนินโครงการลำดับหลังก่อนโครงการที่อยู่อันดับต้น และควรมีการวางแผนในเรื่องของงบประมาณให้มากกว่านี้